

T.C.

**GEMLİK KAYMAKAMLIĞI**

**İLÇE MİLLİ EĞİTİM  
MÜDÜRLÜĞÜ**

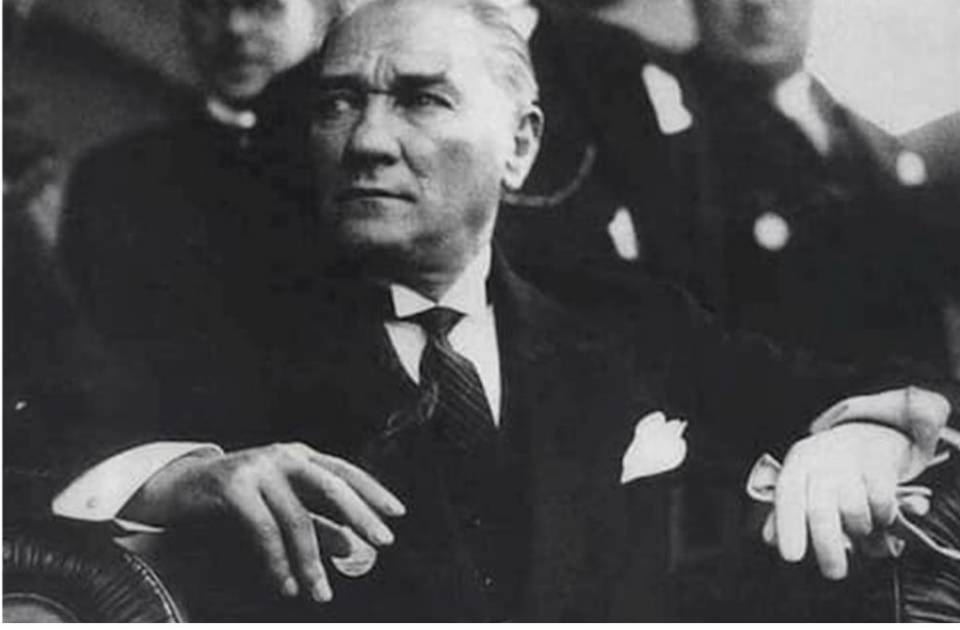
**2024-2028 Stratejik Planı**

Gemlik 2024





**T.C.**  
**GEMLİK KAYMAKAMLIĞI**  
**Gemlik İlçe Milli Eğitim Müdürlüğü**  
**2024-2028 Stratejik Planı**



**“Hiçbir şeye ihtiyacımız  
yok, yalnız bir şeye  
ihtiyacımız vardır,  
çalışkan olmak!”.**

*Mustafa Kemal ATATÜRK*



## SUNUŞ

21. yüzyılda dünyamızdaki ekonomik, sosyal, kültürel ve siyasal alanda meydana gelen hızlı gelişmelere, teknoloji alanında görülen yenilikler de eklenince bu gelişmelere örgütsel düzeyde ayak uydurma zorunluluğu gündeme gelmiştir. Bu uyumun sağlanması için kurumlar, küreselleşme ve hızlı teknolojik gelişme karşısında stratejik düşünme, stratejik plan yapma, stratejik karar alma, stratejik yönetim ve daha nitelikli hizmet vermek zorunda kalmaktadır.

Stratejik Plan, kuruluşun orta ve uzun vadeli amaçlar doğrultusunda temel ilke ve politikalarını, önceliklerini ve bunlara ulaşmak için izlenecek yol ve yöntemler ile kaynak dağılımını düzenleyen bir plan olup, bulunan nokta ile ulaşmayı arzu ettiği durum arasındaki yolu nasıl gideceğini tarif etmektedir. Kurum ve okullarımızın stratejik plan yapması yasal bir gereklilik olduğu kadar kendi geleceklerini öngörmeleri açısından önem arz etmektedir. Kendi geleceğini öngörebilmek geleceğini planlamakla mümkün olmaktadır. Hedeflenen kalkınma ve gelişmenin yol haritası geleceğe yönelik düşünce ve stratejileri planlayarak oluşturulmaktadır.

Çağdaş kamu yönetimi anlayışının gereği olarak kaynakların daha etkin ve verimli kullanılması ile açık ve hesap verilebilir bir yönetimin oluşturulmasını sağlamak amacıyla yürürlüğe konulan 5018 Sayılı Kanun ve ilgili yönetmelikler doğrultusunda hazırlanan “Gemlik İlçe Milli Eğitim Müdürlüğü 2024-2028 Stratejik Planı”nı hazırlayan ve emeği geçen personelimize teşekkür eder, çalışmalarında başarılar dilerim.

Hasan GÖÇ  
Gemlik Kaymakamı



## GİRİŞ

Bilim ve teknolojinin baş döndürücü bir hızla ilerlediği günümüzde var olabilmeyi aşırı güçlü bir şekilde kalabilmek, geleceğin inşasında söz sahibi olmak için ‘bilgiyi takip eden’ değil, ‘bilgiyi üreten’ olmak gerekmektedir. Bilgiyi üretmek ise hedefleri belirleyerek uzun süreli stratejik planlamayla mümkündür.

Stratejik planlamanın temelini oluşturan ve bir milleti bağımsız ve gelişmiş bir topluluk haline getirecek olan eğitim ise amaç ve hedefleri belirlenmiş, anlık kararlarla değil, bir strateji dâhilinde yürütülmelidir. Bu nedenle 2024-2028 yılları arasındaki hedeflerimizi bakanlığımızın stratejilerine göre belirlemiş ve bu hedeflere ulaşmak gerekli çalışmalara başlamış bulunuyoruz. Değerlerimiz doğrultusunda dürüst, tarafsız, adil, sevgi dolu, iletişime açık, çözüm üreten, yenilikçi, önce insan anlayışına sahip bireyler yetiştirmek temel hedefimizdir. İlçemizin akademik, sosyal, kültürel ve sportif alanlardaki başarıları üzerine inşa edilmiş olan bu plan, sorumluluklarımızı yerine getirmede kaynaklarımızın daha etkili kullanılmasına imkân sağlayacaktır.

Vizyonumuz yönünde yoğun işbirlikleri oluşturmayı ve paydaşlarımızdan daha çok destek sağlamayı hedefleyen bu plan, ilçemizi eğitim-öğretim alanında daha ileriye götürmek için vereceğimiz çabaların yol haritası olacaktır. Yoğun çalışma sonucu oluşturulmuş bu planda emeği geçen tüm personelimize teşekkür ederim.

Mehmet DURAN  
İlçe Milli Eğitim Müdürü

# İÇİNDEKİLER

BAŞLIKLAR	SAYFA NO
Sunuş	3
Giriş	4
İçindekiler	5-6
Şekiller Listesi	7
Tablolar Listesi	7
Kısaltmalar	8
<b>I. BÖLÜM: STRATEJİK PLANLAMA HAZIRLAMA SÜRECİ</b>	9
Amaç	9
Kapsam	9
Stratejik Planlama Süreci	9
Stratejik Planlama Yöntemi	10
Strateji Geliştirme Kurulu ve Stratejik Plan Ekibi	10-11
Stratejik Plan Modeli	11
<b>II. BÖLÜM: DURUM ANALİZİ</b>	12
Kurumsal Tarihçe	12
Yasal Dayanaklar	13
Uygulanmakta Olan Stratejik Planın Değerlendirilmesi	14
Mevzuat Analizi	15
Üst Politika Belgelerinin Analizi	17
Faaliyet Alanları ile Ürün ve Hizmetlerin Belirlenmesi	18
Faaliyet Alanları ve Hizmetler	18
Paydaş Analizi	21
Kurum İçi Analiz	29
Örgütsel Yapı	29
İlçe Milli Eğitim Müdürlüğünün Bölümleri	30
Komisyonlar	31
Fiziki Yapı	31
İnsan Kaynakları	31

<b>Teknolojik Kaynaklar</b>	<b>33</b>
<b>Mali Kaynaklar</b>	<b>33</b>
<b>Kurum Dışı Analiz (PESTLE)</b>	<b>44</b>
<b>Politik Etmenler</b>	<b>34</b>
<b>Ekonomik Etmenler</b>	<b>35</b>
<b>Sosyal Etmenler</b>	<b>36</b>
<b>Teknolojik Etmenler</b>	<b>37</b>
<b>Yasal (Legal) Etmenler</b>	<b>37</b>
<b>Ekolojik Etmenler</b>	<b>38</b>
<b>GZFT (SWOT) Analizi</b>	<b>38</b>
<b>Tespitler ve İhtiyaçların Belirlenmesi</b>	<b>41</b>
<b>III. BÖLÜM: GELECEĞE BAKIŞ</b>	<b>42</b>
<b>Misyon, Vizyon, Temel Değerler</b>	<b>42</b>
<b>Amaç ve Hedeflere İlişkin Mimari</b>	<b>43</b>
<b>Amaç, Hedef, Gösterge ve Stratejiler</b>	<b>45</b>
<b>IV. BÖLÜM: MALİYETLENDİRME</b>	<b>82</b>
<b>Maliyetlendirme</b>	<b>82</b>
<b>Stratejik Plan Maliyet Tablosu</b>	<b>84</b>
<b>V. BÖLÜM: İZLEME VE DEĞERLENDİRME</b>	<b>85</b>
<b>İzleme ve Değerlendirme</b>	<b>85</b>
<b>İzleme ve Değerlendirme Tablosu</b>	<b>87</b>

<b>TABLolar LİSTESİ</b>	
Tablo 1: Strateji Geliştirme Kurulu	10
Tablo:2 Stratejik Plan Ekibi	11
Tablo 3 : Üst Politika Belgeleri	17
Tablo 4: Üst Politika Belgeleri Analizi	18
Tablo 5: Paydaş Listesi Ve Etki-Önem Matrisi	23
Tablo 6: İnsan Kaynakları	31
Tablo 7: Okul/Kurum Yönetici ve Öğretmen Sayıları	32
Tablo 8: Resmi okul ve kurumlarımız	32
Tablo 9: Özel okul ve Kurumlarımız	32
Tablo 10: Özel Okul ve Kurumlarımız Gemlik İlçe Milli Eğitim Müdürlüğü Teknolojik Araç Gereçleri	33
Tablo 11 : Gemlik İlçe MEM 2023 Yılı Bütçe 2024 Yılı Tahmini Bütçe	34
Tablo 12 : Gemlik Nüfusu	36
Tablo 13: Kaynak Tablosu	83
Tablo 14 : Amaç ve Hedef Maliyetleri Tablo	84
Tablo 15:İzleme ve Değerlendirme	87

<b>ŞEKİLLER LİSTESİ</b>	
Şekil:1 Stratejik Plan (SP) Oluşum Şeması	11
Şekil:2 Mevzuat Şeması	16
Şekil 3: İlçe Millî Eğitim Müdürlüğü Paydaşların Müdürlüğümüzün Çalışmalarını Değerlendirmeleri	23
Şekil 4: Öncelik Verilmesi Gerekli Görülen Faaliyet Alanları	24
Şekil 5: Teşkilat Şeması	30
Şekil 6 : Stratejik Planın Maliyetlendirilmesi	82
Şekil 7 : İzleme ve Değerlendirme Süreci	86



## KISALTMALAR

AB	Avrupa Birliđi
AR-GE	Arařtırma Geliřtirme
BİT	Bilgi İletişim Teknolojileri
DPT	Devlet Planlama Teşkilatı
EĞİTEP	Eđitimcilerin Eđitimi Projesi
EKYS	Eđitimde Kalite Yönetim Sistemi
GZFT	Güçlü Yönler, Zayıf Yönler, Fırsatlar, Tehditler
KHK	Kanun Hükmünde Kararname
MEB	Milli Eđitim Bakanlığı
MEM	Milli Eđitim Müdürlüğü
MTE	Mesleki ve Teknik Eđitim
MFİB	Merkezi Finans ve İhale Birimi
MTSK	Motorlu Taşıtlar Sürücü Kursu
PEST	Politik-Ekonomik-Sosyal-Teknolojik
RAM	Rehberlik Arařtırma Merkezi
SP	Stratejik Plan
STK	Sivil Toplum Kuruluşları
TÜBİTAK	Türkiye Bilimsel ve Teknolojik Arařtırma Kurumu
TÜİK	Türkiye İstatistik Kurumu
TL	Türk Lirası

## STRATEJİK PLANLAMA HAZIRLIK SÜRECİ

### AMAÇ

Bu Stratejik Plan; kalkınma planları, programlar, ilgili mevzuat ve benimsedikleri temel ilkeler çerçevesinde geleceğe ilişkin misyon ve vizyonu oluşturmak, stratejik amaçlar ve ölçülebilir hedefler saptamak, performansları önceden belirlenmiş olan göstergeler doğrultusunda ölçmek ve bu sürecin izleme ve değerlendirmesini yapmak amacıyla katılımcı yöntemlerle hazırlanmıştır.

### KAPSAM

Bu Stratejik Plan; Gemlik İlçe Milli Eğitim Müdürlüğünün 2024-2028 yıllarına dönük stratejik amaçlarını, hedeflerini, eylem planlarını ve performans göstergelerini kapsamaktadır.

### STRATEJİK PLANLAMA SÜRECİ

Gemlik İlçe Milli Eğitim Müdürlüğü 2024-2028 Stratejik Planı; “Stratejik Planlama Seminerleri” alan, Stratejik Plan Üst Kurulu ve Stratejik Plan Ekibi üyelerince hazırlanmıştır.

Çalışmalara Milli Eğitim Bakanlığımızın 2022/21 nolu Genelgesi, MEB 2024-2028 Stratejik Planı, Bursa İl Milli Eğitim Müdürlüğünün 2024/2028 Stratejik Planı, Strateji ve Bütçe Başkanlığı’nı’ geliştirdiği Kamu Kurumları Kılavuzu, MEB Strateji Geliştirme Daire Başkanlığının “Eğitimde Stratejik Planlama Kitabı”, MEB Eylem Planı destek sağlamıştır. Paydaş fikirlerinin alınmasına özellikle dikkat edilmiş ve çalışmalar için temel bilgi kaynağı olarak değerlendirilmiştir.

Çalışmalara, Stratejik Plan Ekibinin üst belgeleri incelemesi ile başlanmıştır. Bu belgelerdeki 5 yıllık öngörüler not edilmiş, PEST analizinde dikkate alınmıştır. Mevcut durum analizinde önemli bir yer tutan GZFT (SWOT) Analizi paydaşlarla birlikte yapılmıştır. Gemlik eğitim öğretimine katkı sağlayan Gemlik Kaymakamlığı ve Gemlik Belediye Başkanlığının yanı sıra eğitim sendikaları ve öğrencilere kadar paydaşların içinde bulunduğu bir GZFT (SWOT) Analizi, çalışmaların temelini teşkil etmiştir. Mevcut durum analizleri yapılarak, paydaşlarla hem mevcut durum hem de gelecek odaklı bir çalışma yapılmıştır. Amaçlar, belirlenen hedefler üzerinden “ilgi diyagramı” yöntemi ile tespit edilmiştir. Her hedef için ayrı çalışmalar yapılarak, bu hedeflere ulaştıracak faaliyetler ve projeler araştırılmıştır. Ayrıca stratejiler, plan döneminde orijinal faaliyetler ve projeler üretmede katkı sağlamak üzere geliştirilmiştir.

## STRATEJİK PLANLAMA YÖNTEMİ

Stratejik Planlama sürecinde GZFT analiziyle hedef planlaması yapılmış; güçlü yönler, zayıf yönler, fırsat ve tehditlere 5 yıl sonrası için sorular sorularak hedef cümleler aranmıştır. Hedefler belirlendikten sonra GZFT analizine geri dönülerek sağlamalar yapılmış, hedeflerden yola çıkılarak ana başlıklar bulunmuş, böylelikle stratejik konular belirlenmiştir. Her bir stratejik konuyla (Tema) ilgili bir amaç ifadesi üretilmiştir. Bu noktaya kadar oluşturulan taslak çalışma Şube Müdürleri, Okul/Kurum Müdürleri ile paylaşılmış, önerileri alınmış, düzeltmeler yapılarak plana son hali verilmiştir.

GZFT analizine göre çıkan sonuçlar daha sonra Stratejik Hedef cümleleri oluşturmak için kullanılmıştır. Hedef cümleleri “İlgi Diyagramı” kullanılarak Stratejik Amaç cümleleri oluşturulmuştur. Stratejik amaçlar ise VİZYON ve MİSYON cümlelerinin temelini oluşturmuştur.

Stratejik hedeflere ulaşabilmek için yapmamız gereken faaliyetler ise “Problem Çözme Teknikleri” kullanılarak bulunmuştur. Bu yöntemde hedefe ulaşabilmek için katılımcılara “nasıl” sorusu sorulmuş ve alınan cevaplar “Ağaç Diyagramı Tekniği ve Balık Kılıçığı” ile Faaliyet ve Projelere dönüştürülmüştür.

Stratejik hedefler ve hedeflere ulaşabilmek için uygulanacak faaliyet ve projelerden sonra performans göstergeleri hedefe uygun olarak kalite teknikleri kullanılarak belirlenmiştir.

## STRATEJİ GELİŞTİRME KURULU VE STRATEJİK PLAN EKİBİ

### İlçe Strateji Geliştirme Kurulu

2022/21 sayılı Genelge doğrultusunda İlçe Milli Eğitim Müdürü, Şube Müdürleri ve iki okul müdüründen oluşturulmuştur. Kurul, Stratejik Plan Ekibi tarafından bilgilendirilmiştir. Stratejik planın hazırlanması sürecinde, ihtiyaç duyulan hallerde Strateji Geliştirme Kurulu bilgilendirilerek çalışmalar konusunda gerekli onaylar alınmıştır.

## GEMLİK İLÇE MİLLİ EĞİTİM MÜDÜRLÜĞÜ

	ADI SOYADI	UNVANI	GÖREVİ
1.	Mehmet DURAN	İlçe Milli Eğitim Müdürü	Başkan
2.	Akın ERGEN	İlçe Milli Eğitim Şube Müdürü	Üye
3.	Adem ŞAHİN	İlçe Milli Eğitim Şube Müdürü	Üye
4.	Muhammet İKİNCİ	İlçe Milli Eğitim Şube Müdürü	Üye
5.	Serkan DEMİRKOL	Okul Müdürü	Üye
6.	Cengiz TOSUN	Okul Müdürü	Üye

**Tablo 1:** Strateji Geliştirme Kurulu

### Stratejik Plan Ekibi:

2022/21 sayılı Genelge doğrultusunda İlçe Milli Eğitim Müdürü tarafından belirlenen Stratejik Plan Ekibi aşağıdaki tabloda gösterilmiştir.

## GEMLİK İLÇE MİLLİ EĞİTİM MÜDÜRLÜĞÜ STRATEJİK PLAN EKİBİ

#	ADI- SOYADI	UNVANI	GÖREVİ
1.	Akın ERGEN	İlçe Milli Eğitim Şube Müdürü	Başkan
2.	Adem CENGİZ	Şef	Üye
3.	Osman ÇINAR	Şef	Üye
4.	Eyüp KALKAN	Şef	Üye
5.	Gülay ALKAYA	Şef	Üye
6.	İsmail Korkmaz	Şef	Üye
7.	Düzgün BAKIR	Şef	Üye
8.	Nurşah ALAGAŞ	Şef(G)	Üye
9.	Dilek AĞDEMİR	Bilgisayar İşletmeni	Üye

Tablo:2 Stratejik Plan Ekibi

## STRATEJİK PLAN MODELİ



Şekil:1 Stratejik Plan (SP) Oluşum Şeması

## II. BÖLÜM DURUM ANALİZİ

### DURUM ANALİZİ

Müdürlüğümüzün 2024-2028 dönemini kapsayacak olan Stratejik Planı için hazırlık çalışmaları, Bakanlığımızın 2022/21 sayılı genelgesi ile başlatılmıştır. 2024-2028 Stratejik Plan hazırlama çalışmaları belirtilen takvim doğrultusunda Stratejik Plan Üst Kurulu ve Stratejik Plan Ekibi oluşturularak katılımcı bir anlayışla Bakanlığımız modeli doğrultusunda yapılmıştır.

Çalışma ekiplerinin belirlenmesini takiben hazırlık çalışmalarına ilişkin ilkeler ve esaslar ile izlenecek yöntem, süreç ve çalışma takvimine ilişkin ayrıntılar kararlaştırılmış ve Müdürlüğümüz çalışanlarına duyurulmuştur. Belirlenen çalışma takvimi doğrultusunda, stratejik plan ekibi bir araya gelerek çalışmalarına başlamıştır. Stratejik Planlama Ekibimiz; 12. Kalkınma Planı, Milli Eğitim Bakanlığı Stratejik Planı, Milli Eğitim Bakanlığı 2024 Eğitim Vizyonu, Milli Eğitim Bakanlığı Eylem Planını inceleyerek önümüzdeki yıllar için ortaya konmuş hedefleri ve öncelikleri belirlemiştir. Bir sonraki adımda mevzuat analizi yaparak yasal yükümlülüklerimizi ve bu yükümlülükleri veren yasal düzenlemeleri belirlemiştir. Kurum içi ve dışı analizler yapılmıştır.

GZFT analizinde iç paydaşların görüşlerine ağırlık verilerek, kurum içi katılımı en üst seviyede sağlayacak bir yöntem kullanılmıştır. Her birim için ayrı ayrı yapılan çalıştaylar ve atölye çalışmalarında çalışanların kendi birimlerine yönelik güçlü ve zayıf yanları fırsat ve tehditleri sıralamaları ve önceliklendirmeleri sağlanmıştır. Birim bazında oluşturulan GZFT listeleri Stratejik Plan Ekibi tarafından gözden geçirilerek kurumsal GZFT analizi yapılmıştır.

### KURUMSAL TARİHÇE

Cumhuriyet sonrası her alanda başlayan kalkınma hamleleri ile çağdaş kurumların ülkemize egemen olması için yapılan çalışmalar, ilçemizde 1927 yılında Maarif Memurluğunun o zamanın kaymakamlık binasının ikinci katında kurulmasıyla başlamıştır.

Milli Eğitim Bakanlığı Gençlik ve Spor Müdürlüğüne dönüştürülen İlköğretim Müdürlüğü 1984 yılından bu yana, Gemlik Rehberlik ve Araştırma Merkezi binasında “Gemlik İlçe Milli Eğitim Müdürlüğü” olarak hizmetlerini sürdürmektedir.

Şu an İlçe Milli Eğitim Müdürlüğü olarak;

- 11 Anaokulu (10' u özel),
- 8 Bağımsız İlkokul,
- 8 Bağımsız Ortaokul (2'si özel)
- 9 İlkokul/Ortaokul (2'si özel)
- 20 Lise (10'u özel),
- 1 Özel Eğitim Uygulama Okulu (1,2,3. Kademe)
- 5 Özel M.T.S.K Merkezi,
- 4 Özel Rehabilitasyon Merkezi,
- 2 Özel Öğrenci Yurdu,
- 1 Rehberlik ve Araştırma Merkezi,
- 1 Halk Eğitim Merkezi,
- 1 Mesleki Eğitim Merkezi,
- 1 Öğretmenevi ile hizmet vermeye devam etmektedir.

Geçmişten günümüze İlçe Milli Eğitim Müdürlerimiz;

- Mehmet ŞAHİN
- Ahmet ARI
- Selçuk SARANDÖN
- Hüseyin ALGAN
- Bekir GÜNEŞ
- Celal YÜCE
- Erol ATEŞLİ
- Mehmet TUNA
- Mehmet ERCÜMEN
- Mehmet DURAN (Görevde)

## YASAL DAYANAKLAR

“2024–2028 Gemlik İlçe Milli Eğitim Müdürlüğü Stratejik Plan”ı aşağıdaki yasal dayanaklara göre hazırlanmıştır:

- 5018 sayılı Kamu Mali Yönetimi ve Kontrol Kanunu
- Türkiye Cumhuriyeti Anayasası'nın 5018 sayılı Kamu Mali Yönetimi ve Kontrol Kanunu'nun 9. Maddesi “Kamu idareleri; kalkınma planları, programlar, ilgili mevzuat ve benimsedikleri temel ilkeler çerçevesinde geleceğe ilişkin misyon ve vizyonlarını oluşturmak, stratejik amaçlar ve ölçülebilir hedefler saptamak, performanslarını önceden belirlenmiş olan göstergeler doğrultusunda ölçmek ve bu sürecin izleme ve değerlendirmesini yapmak amacıyla katılımcı yöntemlerle stratejik plan hazırlarlar”
- Milli Eğitim Bakanlığı Strateji Geliştirme Başkanlığının 2022/21 nolu Genelgesi
- Milli Eğitim Bakanlığı 2024- 2028 Stratejik Planı

- Milli Eğitim Bakanlığı 2024-2028 Stratejik Plan Hazırlık Programı
- 3797 Sayılı Milli Eğitim Bakanlığının Teşkilat ve Görevleri Hakkında Kanun
- Milli Eğitim Bakanlığı Eylem Planı ve Gösterge Bilgi Tablosu

## UYGULANMAKTA OLAN STRATEJİK PLANIN DEĞERLENDİRİLMESİ

2019 yılında yürürlüğe giren MEB 2019-2023 Stratejik Planı; stratejik plan hazırlık süreci, durum analizi, geleceğe bakış, maliyetlendirme ile izleme ve değerlendirme olmak üzere beş bölümden oluşturulmuştur. Bunlardan izleme ve değerlendirme faaliyetlerine temel teşkil eden stratejik amaç, stratejik hedef, performans göstergesi ve stratejilerin yer aldığı geleceğe bakış bölümü eğitim ve öğretime erişim, eğitim ve öğretimde kalite ve kurumsal kapasite olmak üzere üç tema halinde yapılandırılmıştır.

Uygulanmakta olan 2019-2023 Stratejik Planımız incelenmiş ve belirlenen bazı hedeflere ulaşıldığı saptanmıştır.

Stratejik planımızdaki bireylere, örgün ve yaygın eğitim süreçlerine erişmelerini ve tamamlamalarını sağlayacak imkânlar hazırlamak amacına uygun olarak; net okullaşma oranı artırılmış, özel eğitime yönlendirilen bireylerin sayısı artırılmış, hayat boyu öğrenmeye katılımın ilçe nüfusuna oranı yükseltilmiş, okullarımızdaki öğrencilerin 10 gün ve üzeri devamsızlık oranı azalmış, okullarımızdaki eğitim öğretimden erken ayrılma oranını azalmıştır. Mevcut stratejik planımızın 2.amacı: eğitim ve öğretim süreçlerindeki bireylerin akademik başarı ve öğrenme kazanımlarını artırarak ulusal ve uluslararası düzeyde istihdam edilmelerini sağlayıcı çalışmalar yapmaktır. Bu amaç doğrultusunda yapılan çalışmalarla: öğrencilerin yılsonu başarı ortalamaları her yıl kademeli olarak artmış, ortaöğretimde sınıf tekrar oranını azalmış, yetiştirme kurslarına katılan öğrenci oranını artmış, öğrencilerin ruhsal ve bedensel gelişimlerini destekleyecek önlemler olarak sunulan hizmetlerden faydalanma oranları artmış, öğrencilerin sanat, bilim, kültür ve spor alanlarındaki faaliyetlere katılımı artmış, disiplin cezası/yaptırım uygulanan öğrenci oranı azalmış, temel eğitim ve ortaöğretimde yabancı dil dersi puan ortalaması artmıştır.

2024-2028 Stratejik Planımızın 3. Amacı Yetişmiş insan kaynakları ile fiziki ve mali alt yapısını tamamlamış, kurumsallaşmasını sağlamış, bilişim teknolojilerini iyi kullanan kurumlar oluşturmaktır. Bu amaçla yapılan çalışmalar sonucu: yeni okul ve derslikler açılarak öğretmen başına düşen öğrenci sayısını azaltılmaya çalışılmış, hizmet içi eğitim faaliyetlerinin niteliğini ve niceliğini arttırılmaya çalışılmış fakat istenen hedeflere ulaşılamamıştır. Temel eğitim ve ortaöğretimde öğrenci başına düşen yıllık taşıma maliyetini dengede tutulmuş, derslik başına düşen öğrenci sayısı azalmıştır. İkili eğitim yapan okul oranını azaltılmış, 2022/2023 Eğitim Öğretim Yılı'nın 2.yarısı itibariyle bu oran tamamen sıfırlanmış olacaktır. Stratejik Planımızda da belirtildiği üzere okul ve derslik yapımı ile büyük onarımlar için hayırsever, yerel yönetim ve STK' lar tarafından yapılan yardım miktarını arttırılmaya çalışılmış fakat hedeflenen düzeye erişilememiştir. Okul ve kurumlarımızın bakım onarım taleplerinin karşılanma oranını artırılmış, İlçe genelinde uygun alanı olan okul/kurumlara spor salonu ve çok amaçlı salon

sayısı arttırılmıştır.

2024-2028 dönemi için Milli Eğitim Bakanlığımız tarafından idarenin güçlü yönlerinden ve fırsatlardan yararlanarak ulaşılabilecek yeni performans göstergelerinin belirlenmesi kararlaştırılmıştır. Özellikle okul öncesinde olmak üzere okullaşma oranlarının artırılmasına yönelik hedefler yeni stratejik planımızda da yer alacaktır.

## MEVZUAT ANALİZİ

Gemlik İlçe Millî Eğitim Müdürlüğü, Türkiye Cumhuriyeti Devleti yapısı içinde Millî Eğitim Bakanlığının taşra teşkilatında yer alan bir kurumdur. Gemlik İlçe Millî Eğitim Müdürlüğünün görevleri; kendisine bağlı birimleri izleme, değerlendirme ve geliştirme yönüyle sorumlulukları Millî Eğitim Bakanlığının Teşkilat ve Görevleri Hakkında Kanun Hükmünde Kararname ve Millî Eğitim Bakanlığı İl ve İlçe Millî Eğitim Müdürlükleri Yönetmeliği'nde tanımlanmıştır.

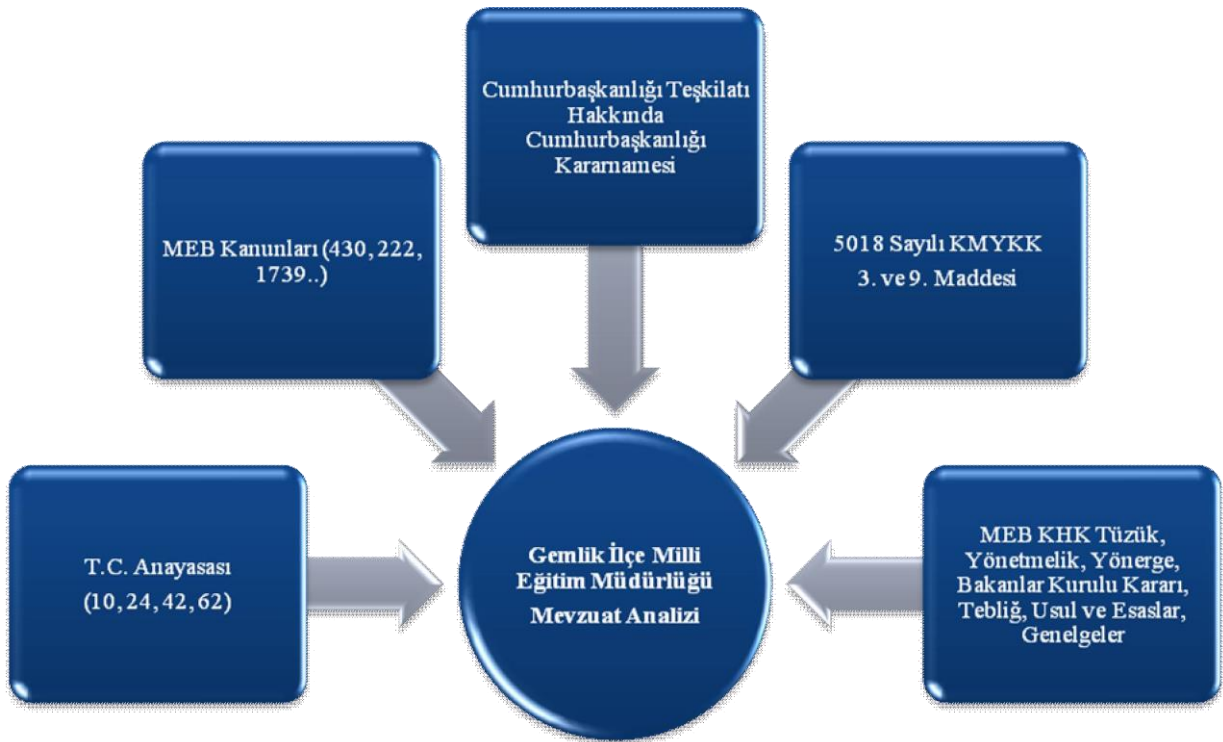
İlçe Millî Eğitim Müdürlüğü faaliyetlerini, T.C. Anayasası'nın 10. 24. 42. ve 62. Maddeleri, 10/07/2018 tarih ve 30474 sayılı Resmi Gazetede yayımlanan 1 Nolu Cumhurbaşkanlığı Teşkilatı Hakkında Cumhurbaşkanlığı Kararnamesi, 14/6/1973 tarihli ve 1739 sayılı Millî Eğitim Temel Kanunu ve 25.8.2011 tarihli ve 652 sayılı Millî Eğitim Bakanlığının Teşkilat ve Görevleri Hakkında Kanun Hükmünde Kararname hükümleri, 222 sayılı İlköğretim ve Eğitim Kanunu, 5018 sayılı Kamu Mali Yönetimi ve Kontrol Kanununun 3. ve 9. maddeleri, ile diğer ilgili kanun maddeleri yanı sıra Kanun Hükmünde Kararname (KHK), Tüzük, Yönetmelik, Yönerge, Bakanlar Kurulu Kararı, Tebliğ, Usul ve Esaslar ile Genelge hükümleri kapsamında yürütmektedir.

10.07.2018 tarihli ve 30474 sayılı Resmî Gazete'de yayımlanarak yürürlüğe giren Cumhurbaşkanlığı Teşkilatı Hakkında Cumhurbaşkanlığı Kararnamesi'ne göre Bakanlığın görevleri şunlardır:

1. Okul öncesi, ilk ve orta öğretim çağındaki öğrencileri bedenî, zihnî, ahlaki, manevî, sosyal ve kültürel nitelikler yönünden geliştiren ve insan haklarına dayalı toplum yapısının ve küresel düzeyde rekabet gücüne sahip ekonomik sistemin gerektirdiği bilgi ve becerilerle donatarak geleceğe hazırlayan eğitim ve öğretim programlarını tasarlamak, uygulamak, güncellemek; öğretmen ve öğrencilerin eğitim ve öğretim hizmetlerini bu çerçevede yürütmek ve denetlemek,
2. Eğitim ve öğretimin her kademesi için ulusal politika ve stratejileri belirlemek, uygulamak, uygulanmasını izlemek ve denetlemek, ortaya çıkan yeni hizmet modellerine göre güncelleyerek geliştirmek,
3. Eğitim sistemini yeniliklere açık, dinamik, ekonomik ve toplumsal gelişimin gerekleriyle uyumlu biçimde güncel teknik ve modeller ışığında tasarlamak ve geliştirmek,
4. Eğitime erişimi kolaylaştıran, her vatandaşın eğitim fırsat ve imkânlarından eşit derecede yararlanabilmesini teminat altına alan politika ve stratejiler geliştirmek, uygulamak, uygulanmasını izlemek ve koordine etmek,



5. Kız öğrencilerin, engellilerin ve toplumun özel ilgi bekleyen diğer kesimlerinin eğitime katılımını yaygınlaştıracak politika ve stratejiler geliştirmek, uygulamak ve uygulanmasını koordine etmek,
6. Özel yetenek sahibi kişilerin bu niteliklerini koruyucu ve geliştirici özel eğitim ve öğretim programlarını tasarlamak, uygulamak ve uygulanmasını koordine etmek,
7. Yükseköğretim kurumları dışındaki eğitim ve öğretim kurumlarını açmak, açılmasına izin vermek ve denetlemek,
8. Yurt dışında çalışan veya ikamet eden Türk vatandaşlarının eğitim ve öğretim alanındaki ihtiyaç ve sorunlarına yönelik çalışmalarını ilgili kurum ve kuruluşlarla iş birliği içinde yürütmek, Yükseköğretim dışında kalan ve diğer kurum ve kuruluşlarca açılan örgün ve yaygın eğitim ve öğretim kurumlarının denklik derecelerini belirlemek, program ve düzenlemelerini hazırlamak,
9. Yükseköğretimin millî eğitim politikası bütünlüğü içinde yürütülmesini sağlamak için, 4.11.1981 tarihli ve 2547 sayılı Yükseköğretim Kanunu ile Bakanlığa verilmiş olan görev ve sorumlulukları yerine getirmek.
10. Kanunlarla ve Cumhurbaşkanlığı kararnameleriyle verilen diğer görevleri yapmak



Şekil:2 Mevzuat Şeması

## ÜST POLİTİKA BELGELERİ ANALİZİ

Gemlik İlçe Milli Eğitim Müdürlüğü görev ve sorumluluk yükleyen amir hükümlerin tespit edilmesi için tüm üst politika belgeleri ayrıntılı olarak taranmış ve bu belgelerde yer alan politikalar incelenmiştir. Analiz edilen belgelerden MEB 2024-2028 Stratejik Planı'nın stratejik amaç, hedef, performans göstergeleri ve stratejileri hazırlanırken yararlanılmıştır. Stratejik plan ve üst politikalar arasında ilişki kurulması amacıyla analiz edilen belgelerden bazıları ise Tablo 3'te gösterilmiştir.

ÜST POLİTİKA BELGELERİ	DiĞER ÜST POLİTİKA BELGELERİ
Kalkınma Planları	Türkiye Bilimsel ve Teknolojik Araştırma Kurumu (TÜBİTAK) Vizyon 2023 Eğitim ve İnsan Kaynakları Raporu
Orta Vadeli Programlar	Bursa Eskişehir Bilecik (BEBKA) Bölge Planı (2014-2023)
Cumhurbaşkanlığı Yıllık Programlar	Türkiye Yeterlilikler Çerçevesi
Milli Eğitim Bakanlığı 2024-2028 Stratejik Planı	Ulusal ve Uluslararası Kuruluşların Eğitim ve Türkiye ile İlgili Raporları
İl Milli Eğitim Müdürlüğü 2024-2028 Stratejik Planı	Meslekî ve Teknik Eğitim Strateji Belgesi (2019-2023)
20.Millî Eğitim Şura Kararları	Bursa Büyükşehir Belediyesi 2020/2024 yılı Stratejik Planı

Tablo 3 : Üst Politika Belgeleri

ÜST POLİTİKA BELGESİ İLGİLİ BÖLÜM/REFERANS	VERİLEN GÖREV/İHTİYAÇLAR
On İkinci Kalkınma Planı	Fikri Mülkiyet Hakları, Eğitim, Çocuk, Gençlik, Engelli Hizmetleri, Kültür ve Sanat, Spor, Afet Yönetimi, İstihdam
Orta Vadeli Programlar 2024-2026	Afet Yönetimi, Dijital Dönüşüm, Ne Eğitimde Ne İstihdamda Olan Gençlerin ve Kadınların Eğitime ve İstihdama Katılımı.
Cumhurbaşkanlığı Yıllık Programlar	Turizm, Fikri Mülkiyet Hakları, Eğitim, Çocuk, Gençlik, Engelli Hizmetleri, Kültür ve Sanat
Milli Eğitim Bakanlığı 2024-2028 Stratejik Planı	İl/İlçe Millî Eğitim Müdürlüklerimizin ve okulu/kurumların stratejik planda ele alacakları temel amaç, hedef ve performans göstergelerinin belirlenmesi
Ulusal ve Uluslararası Kuruluşların Eğitim ve Türkiye ile İlgili Raporlar	Yapılacak çalışmalarla ilgili durum analizi tespiti için faydalanılacak raporlar. (Ör: PISA Raporu)
	Temel Eğitimde Fırsat Eşitliği: Okul Öncesi Eğitimin Yaygınlaştırılması, Özel Eğitim ve Rehberlik Hizmetlerinin İyileştirilmesi, Temel Eğitime Erişimin ve

20.Millî Eğitim Şura Kararları	Eğitimde Niteliğin Artırılması, Eğitim Sisteminin Kalitesinin İzlenmesi, Mesleki Eğitimin İyileştirilmesi, Mesleki Eğitimin Genel Yapısının Güçlendirilmesi, Mesleki Eğitimde İnsan Kaynağının Güçlendirilmesi, Mesleki Eğitimin İtibarının Artırılması, Öğretmenlerin Mesleki Gelişimi: Öğretmen Yetiştirilmesinin İyileştirilmesi, Öğretmenlerin Mesleki Gelişiminin Desteklenmesi, Öğretmenliğin Statüsünün Artırılması yararlanılacak kararlar
Bursa Eskişehir Bilecik (BEBKA) Bölge Planı (2014-2023) BEBKA Vizyonu Gelişme Eksenini 2. Beşerî Gelişme ve Sosyal İçerme	Eğitim hizmetlerinde kalitenin ve erişilebilirliğin artırılması amacıyla yapılacak çalışmalar

Tablo 4: Üst Politika Belgeleri Analizi

## FAALİYET ALANLARI İLE ÜRÜN VE HİZMETLERİN BELİRLENMESİ

2024–2028 Stratejik Plan hazırlık sürecinde Müdürlüğümüz faaliyet alanları ve hizmetlerinin belirlenmesine yönelik çalışmalar yapılmıştır. Bu kapsamda faaliyet alanları ile ürün ve hizmetlerin belirlenmesi, yasal yükümlülükler ve mevzuat analizi çalışmalarından sonra hazırlanmıştır. Kurumun bağlı bulunduğu anayasa, kanun, tüzük, yönetmelik, genelge ve yönergeden kaynaklanan yetki, görev ve sorumluluklarına bağlı olarak kurumun yaptığı iş ve işlemler sıralanıp gruplandırılmıştır. Böylece faaliyet alanları ve sunulan hizmetler hakkında düzenlemeye gidilmiştir. Buna göre Müdürlüğümüz 6 (altı) faaliyet alanında hizmet vermektedir.

### FAALİYET ALANLARI VE HİZMETLER

#### 1.EĞİTİM ÖĞRETİM FAALİYETLERİ

##### Temel Eğitim Bölümü

##### • Okul Öncesi ile İlgili İş ve İşlemler;

- Seçici Komisyon ile İlgili İşlemler,
- Okul Öncesi Eğitimi ile İlgili Toplantı, Konferans, Panel gibi etkinliklerin Düzenlenmesi ile Kamuoyu Yaratmak ve Halk Katkısını Sağlamaya Yönelik İşlemler,
- Okul Öncesi Eğitimin Yaygınlaştırılması ve Geliştirilmesine Yönelik İşlemler,

##### • İlkokul ve Ortaokul ile İlgili İş ve İşlemler;

- Okul Açma-Kapatma ve Ad Verme İşlemleri,
- Demokrasi Eğitimi ve Okul Meclisleri ile İlgili İşlemler,
- Okulların Öğrenci Alacağı Bölgelerin Tespiti ile İlgili İşlemler,
- Sosyal Etkinliklerle İlgili İşlemler, Sporcu Öğrencilerle İlgili İşlemler,
- İzcilik ile İlgili İşlemler,
- Sosyal ve Kültürel Yarışmalar İle İlgili İşlemler,
- Milli Bayramlar ve Törenlerle İlgili İşlemler,
- Yurt ve Burs Hizmetleri,

## Orta Öğretim Bölümü

- a) Öğrenci Disiplin Olayları ile İlgili İşlemleri,
- b) Demokrasi Eğitimi ve Okul Meclisleri İle İlgili İşlemler,
- c) Eğitim Bölgeleri ve Kurulları ile İlgili İşlemler,
- d) Sosyal Etkinliklerle İlgili İşlemler,
- e) Sporcu Öğrencilerle İlgili İşlemler,
- f) İzcilik ile İlgili İşlemler,
- g) Sosyal ve Kültürel Yarışmalar ile İlgili İşlemler,
- h) Milli Bayramlar ve Törenlerle İlgili İşlemler,
- i) Yurt ve Burs Hizmetleri ile İlgili İşlemler,

## Hayat Boyu Öğretim Bölümü

- a) Açık Öğretim Ortaokulu ve Açık Lise ve Mesleki Açık Öğretim ile İlgili İşlemler,
- b) Okullar Hayat Olsun Projesi Kapsamındaki İşlemler,
- c) Halk Eğitim Merkezleri ve Akşam Sanat Okullarının; Halk Eğitim Kurslarının Açılması, İşleyişi, Yaygınlaştırılması ve Denetimi ile İlgili İşlemler. Ayrıca Bu Amaçla Gerekli Olan Bina, Tesis ve Araç-Gereçlerin Sağlanmasına dair iş ve işlemler,
- d) Kampanya ve Projeler ile İlgili İşlemler,
- e) Halk Eğitimi Merkezi Müdürlüğünün Yıl Boyu Yapmış Oldukları Çalışmaları Sergilemek Amacıyla Düzenlenen Yıl Sonu Sergileri ile İlgili İşlemler,

## Mesleki ve Teknik Eğitim Bölümü

- a) Çıraklık Eğitimi ile Diğer Meslekî Teknik Öğretim Faaliyetlerinin, Mevzuata Uygun Olarak Yürütülmesini Sağlamaya Yönelik İşlemler,
- b) Çıraklık ve Meslekî Teknik Eğitim Haftasında Yapılacak Faaliyetler ile İlgili İşlemler,
- c) 3308 sayılı Çıraklık ve Meslek Eğitimi Kanunu Gereğince "Çıraklık Eğitimi" ile "İşletmelerde Meslek Eğitimi" Konularında Yapılacak İşleri Plânlama ve Yürütmeye İlgili İşlemler,
- d) Genel Lise Mezunları ile İlköğretim Mezunu Kalfa ve Ustaların Telafi Eğitimine Devam Ederek Meslek Lisesi Diploması Almalarına İlişkin İşlemler.

## Özel Öğretim Bölümü

- a) 5580 sayılı Özel Öğretim Kurumları Kanunu kapsamında yer alan kurumların açılış, kapanış, devir, nakil, diğer iş ve işlemleri,
- b) Özel Öğretim Kurumlarındaki Öğrencilerin Sınav, Ücret, Burs, Diploma, Disiplin ve
- c) Benzeri İşlemler,
- d) Özel Öğretim Kurumlarını ve Özel Yurtları Denetleme, Sonuçları Raporlama ve değerlendirme ile İlgili İşlemler.

## Özel Eğitim ve Rehberlik Bölümü

- a) Eğitsel Değerlendirme ve Tanılama, İzleme İşlemleri,
- b) Özel Eğitim Değerlendirme Kurulu İşlemleri,
- c) Kaynaştırma Yoluyla Eğitim İşlemleri,
- d) Özel Eğitim Sınıfları ve Destek Eğitim Odası Açılması İşlemleri,
- e) Evde Eğitim Hizmetleri İşlemleri,
- f) Rehberlik ve Araştırma Merkezleri İşlemleri,
- g) Eğitim Ortamlarında Şiddetin Önlenmesi ve Azaltılması ile İlgili İşlemler.

## Din Öğretimi Bölümü

- a) İmam-Hatip Lisesi Öğrencilerine Mesleğe Hazırlama ve Yetiştirme Kurslarının Düzenlenmesi ile İlgili İşlemler,
- b) Okul/Kurum/Program Açma, Kapatma ve Devir İşlemlerinin Yapılması ile İlgili İşlemler,
- c) Bursluluk Hizmetleri ile İlgili İşlemler,
- d) Din Kültürü ve Ahlak Bilgisi Eğitim Programlarının Uygulanması ile İlgili İşlemler,

## 2. EĞİTİME DESTEK FAALİYETLERİ

### Destek Hizmetleri

- a) Temel Ders Kitaplarının Dağıtımını ile İlgili İşlemler,
- b) Kayıt (e-taşır) İşlemleri, Tahsis, Sevk ve Kontrol İşlemleri,
- c) Taşınır Mal İşlemleri, Taşınır Kayıt ve Kontrol Yetkilileri İle İlgili İşlemler,
- d) Malzemelerin Kayıttan Düşürülmesi ile İlgili İşlemler,
- e) e-alacak Modülüne Kayıt İşlemleri,
- f) Ödeneklerin Temini, Elektrik, Su, Doğalgaz, Telefon Giderlerinin Ödeme İşlemleri,
- g) Taşınır Eğitim Kapsamındaki İşlemler,
- h) Öğretmenevleri ve Lokalleri ile İlgili İşlemler,
- i) Beyaz Bayrak ile İlgili İşlemler,

### İnşaat ve Emlak

- a) Okul ve Derslik İhtiyaçlarının Tespit Edilerek Yatırım Tekliflerinin Yapılması ile İlgili İşlemler
- b) Yeni Yapılan Okul/Kurumların Abonelik İşlemlerinin Yürütülmesi İçin Yetki Belgesi Verilmesi ile İlgili İşlemler,
- c) Okul/kurumların Bakım-Onarım ve Deprem Güçlendirmesi Yapılması ile İlgili İşlemler,
- d) Okul ve Kurum İçin Arsa Tespitinin Yapılması ile İlgili İşlemler,

## 3. İNSAN KAYNAKLARI YÖNETİMİ FAALİYETLERİ

- a) İlk Atama Başvurularının Alınması, İlk Atama İle Atanan Öğretmenlerin Göreve Başlatılmasıyla İlgili İşlemler,
- b) Zorunlu ve İsteğe Bağlı İl Dışı Nakil İşlemlerinin Yapılması, Zorunlu ve İsteğe Bağlı

Nakillere Ait Kararnamelerin Gnderilmesiyle llgili iŖlemler, İl İçi İsteęe Baęlı Yer DeęiŖtirme iŖlemlerinin Yapılması, İl İçi İsteęe Baęlı Yer DeęiŖtirme ile Atanan Öğretmen Kararnamelerinin Gnderilmesiyle llgili iŖlemler,

- c) Özür Durumuna Baęlı Yer DeęiŖtirme iŖlemlerinin Yapılması, Özür Durumuna Baęlı Yer DeęiŖtiren Öğretmen Kararnamelerinin Gnderilmesiyle llgili iŖlemler,
- d) Ek Ders Ücreti KarŖılıęı Öğretmen Görevlendirmesiyle llgili iŖlemler,
- e) Okul/kurumların Norm Kadro ÇalıŖmalarının Yapılmasıyla llgili iŖlemler,
- f) Terfi-İntibak iŖlemleri, Emeklilik ve Borçlanma iŖlemleri, İstifa iŖlemleri,
- g) Yönetici Atama ve Yer DeęiŖtirme iŖlemleri.
- h) AraŖtırma ve İnceleme iŖlemleri,
- i) Hukuki Görüşlerin alınması ile llgili iŖlemler,
- j) İdari Davaların Açılması İle llgili iŖlemler,
- k) Dava Dosyalarının Sonuçlandırılması ile llgili iŖlemler.

#### 4. STRATEJİ GELİŖTİRME FAALİYETLERİ

- a) Stratejik Planlama İle llgili iŖlemler,
- b) Kalite Yönetim Sistemi ve Ödül Süreci ile llgili iŖlemler,
- c) Yerel Projeler ile llgili iŖlemler,
- d) TÜBİTAK Projeleri ile llgili iŖlemler,
- e) Avrupa Birlięi Projeleri ile llgili iŖlemler,
- f) Eğitim-Öğretimle llgili Anket ÇalıŖmalarının Yapılması ile llgili iŖlemler,
- g) Projeler Kapsamında Yurt dıŖı ÇıkıŖ İzin Onaylarının Alınması,
- h) Eylem Planların Hazırlanması ile llgili iŖlemler.
- i) Okul Kantin İhaleleri ile llgili İŖ ve iŖlemler.

#### 5. BİLGİ İŖLEM VE EĞİTİM TEKNOLOJİLERİ FAALİYETLERİ

- a) e-uygulamalar ile llgili Modül Ŗifrelerinin Verilmesiyle llgili İŖler,
- b) Doküman Yönetim Sistemiyle llgili iŖlemler,
- c) İlçe MEM ve Okul/kurumların WEB Sayfalarının Güncellenmesi ile llgili iŖlemler

#### 6. ÖLÇME DEĞERLENDİRME ve SINAV HİZMETLERİ

- a) Ölçme ve Deęerlendirme İŖ ve iŖlemleri,
  - b) Sınavlarda Görev Alan Yönetici ve Öğretmenlerle llgili iŖlemler,
  - c) Sınavların Uygulanması, Organizasyonu ve güvenlięi İle llgili İŖ ve iŖlemler,
- Yasal yükümlölükler ve mevzuat analizi ve bu analizlerin çıktılarından yararlanarak müdürlüğümüzün faaliyet alanları aŖaęıdaki baŖlıklar altında toplanmıŖtır.**

#### PAYDAŖ ANALİZİ

Stratejik planımızın hazırlanması aŖamasında katılımcı bir yapı oluşturabilmek için ilgili tüm tarafların görüşlerinin alınması ve plana dâhil edilmesi gerekli görölmüş ve bu amaçla paydaŖ analizi çalıŖması yapılmıŖtır.

PaydaŖlar, kuruluŖun hizmetleri ile ilgisi olan, kuruluŖtan doğrudan veya dolaylı, olumlu ya da olumsuz yönde etkilenen veya kuruluŖu etkileyen kiŖi, grup veya kurumlardır. PaydaŖlar,

iç paydaş, dış paydaş, yararlanıcı, temel ortak ve stratejik ortak olarak sınıflandırılabilir. Gruplandırılan paydaşlarımız ile önceliklendirme durumları göz önüne alınarak yapılan anket çalışmaları paydaş analizinin ortaya çıkmasında kullanılan yöntem olmuştur. Anket aracılığıyla Paydaşların görüşleri alınırken memnuniyet düzeyleri, öncelik verilmesini gerekli gördükleri faaliyet alanları Müdürlüğümüz birimlerinin faaliyetlerine ilişkin görüşlerinin alınmasına dikkat edilmiştir.

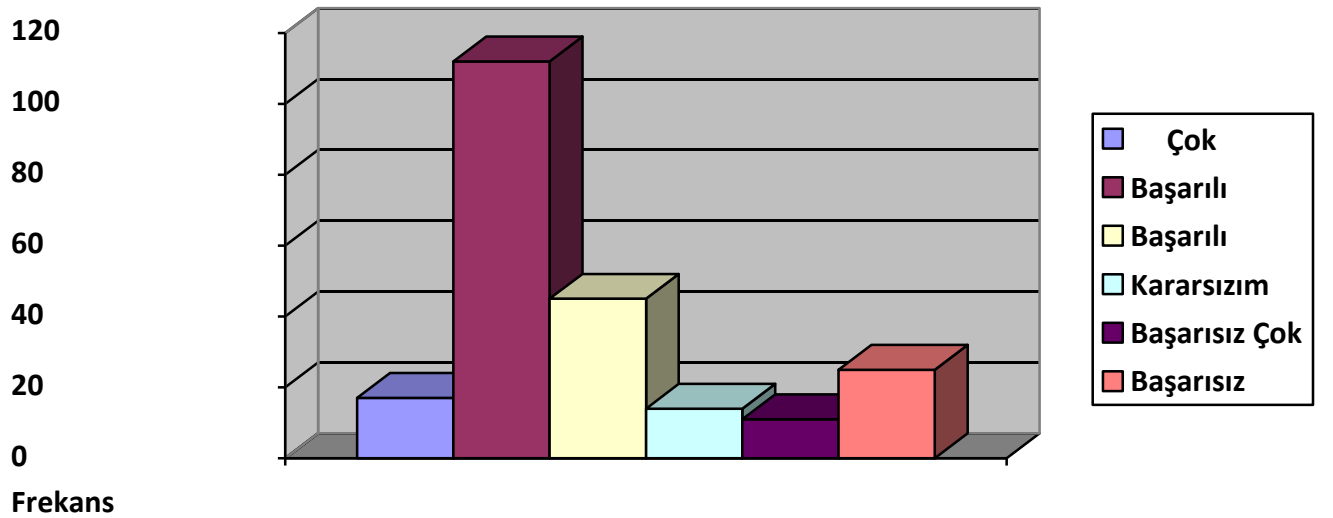
Kurum faaliyetlerimizden doğrudan/dolaylı ve olumlu/olumsuz etkilenen veya kurumumuzun faaliyetlerini etkileyen paydaşlar, (kişi, grup veya kurumlar) belirlenmiş, ardından paydaşların türü (iç paydaş/dış paydaş) belirlemiştir. Paydaşların önceliklendirilmesi, etki ve önemlerinin tespit edilmesinde Kamu İdareleri İçin Stratejik Plan Hazırlama Kılavuzunda (26 Şubat 2018) belirtilen Paydaş Etki/Önem Matrisi tablosundan (Tablo 4) yararlanılmıştır. Ürün/hizmetlerimizin hangi paydaşlarla ilgili olduğu, paydaşların ürün/hizmetlere ne şekilde etki ettiği ve paydaş beklentilerinin neler olduğu gibi durumları değerlendirerek Paydaş Ürün/Hizmet Matrisi hazırlamıştır.

PAYDAŞ LİSTESİ VE ETKİ-ÖNEM MATRİSİ									
PAYDAŞLAR	AYDAŞ TÜRÜ		NEDEN PAYDAŞ			Paydaşın Kurum Faaliyetlerini Etkileme Derecesi	Paydaşın Taleplerine Verilen Önem	Önceliği	Açıklama
	İç Paydaş	Dış Paydaş	Hizmet Alanı	Temel Ortak	Stratejik Ortak	"Tam:5", "Çok:4", "Orta:3", "Az:2", "Hiç:1"			
						1,2,3 İzle	1,2,3 Gözet		
						4,5 Bilgilendir	4,5 Birlikte Çalış		
İlçe Millî Eğitim Müdürü (Lider)	√					5	5	1	Birlikte Çalış
İlçe Millî Eğitim Şube Müdürleri	√					5	5	1	Birlikte Çalış
İlçe Millî Eğitim Müdürlüğü Bölümleri	√					5	5	1	Birlikte Çalış
Diğer Personel (Öğretmen, Memur, Hizmetli)	√			√		5	5	1	Birlikte Çalış
Okul/Kurum Yönetici ve Çalışanları	√		√	√		5	5	1	Birlikte Çalış
Öğrenciler	√		√			5	5	1	Birlikte Çalış
Veliler		√	√		√	4	5	1	Birlikte Çalış
Okul Aile Birlikleri	√		√	√	√	4	5	1	Birlikte Çalış
Millî Eğitim Bakanlığı		√		√		5	5	1	Birlikte Çalış
Bursa Valiliği		√				5	5	1	Birlikte Çalış
Gemlik Kaymakamlığı		√				5	5	1	Birlikte Çalış
Gemlik Belediyesi		√			√	4	4	2	Çıkarlarını Gözet Çalışmalarına Dahil Et

İlçe Emniyet Müdürlüğü	✓				4	4	2	Çıkarlarını Gözet Çalışmalarına Dahil Et
İlçe Sağlık Grup Başkanlığı	✓			✓	3	4	2	Çıkarlarını Gözet Çalışmalarına Dahil Et
İlçe Gençlik ve Spor Müdürlüğü	✓			✓	4	4	2	Çıkarlarını Gözet Çalışmalarına Dahil Et
İlçe Müftülüğü	✓			✓	4	4	2	Çıkarlarını Gözet Çalışmalarına Dahil Et
Uludağ Üniversitesi	✓	✓		✓	3	4	2	Çıkarlarını Gözet Çalışmalarına Dahil Et
Hayırseverler	✓			✓	5	4	1	Birlikte Çalış
Sivil Toplum Kuruluşları	✓	✓		✓	4	4	2	Çıkarlarını Gözet Çalışmalarına Dahil Et
Basın, Yayın Kurumları, Medya (Yerel, Ulusal Medya)	✓	✓			3	3	3	Bilgilendir

Tablo 5: Paydaş Listesi Ve Etki-Önem Matrisi

Paydaşların Müdürlüğümüz faaliyetlerinden memnuniyet düzeyleri, öncelik verilmesi gerekli gördükleri faaliyet alanları, Müdürlüğümüz birimlerinin faaliyetlerine ilişkin hizmetlerden memnuniyet oranını gösteren tablolar aşağıda gösterilmiştir.

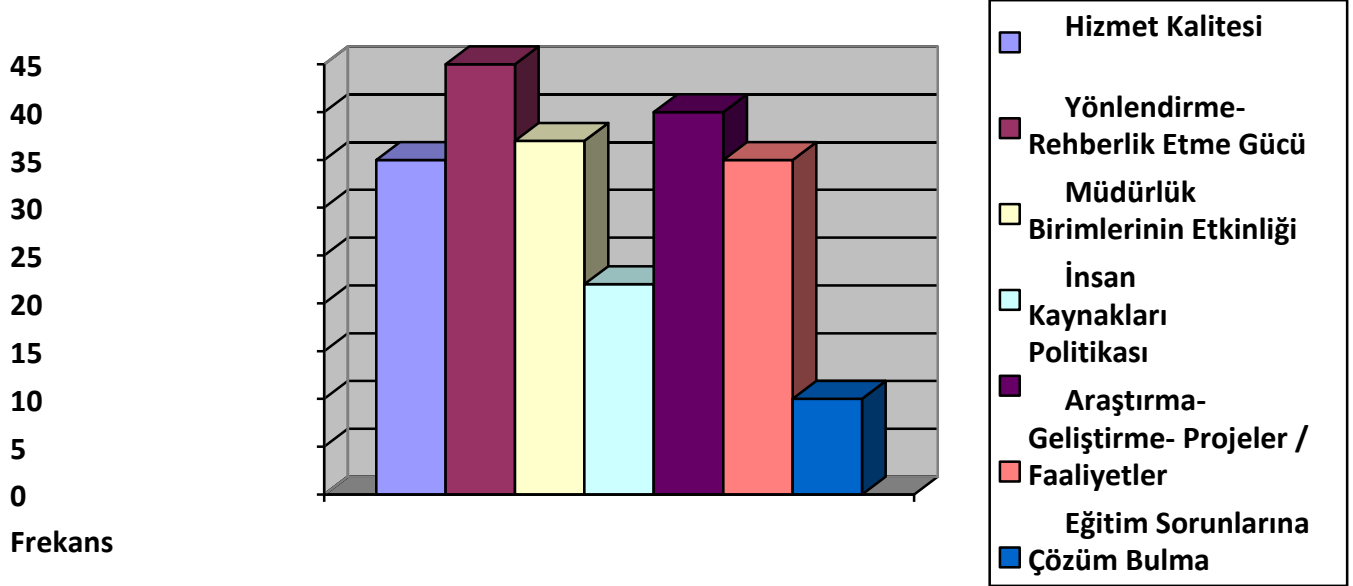


Şekil 3: İlçe Millî Eğitim Müdürlüğü Paydaşların Müdürlüğümüzün Çalışmalarını Değerlendirmeleri



Şekil 1'deki veriler incelendiğinde paydaşların müdürlüğümüz faaliyetlerinin geneline yönelik memnuniyet düzeyinin 5 puan üzerinden yapılan değerlendirmede 3-4 puan aralığında olduğu anlaşılmaktadır.

Paydaşların öncelik verilmesi gereken faaliyet alanlarına ilişkin verdiği cevaplar ise Şekil 2'te verilmiştir.

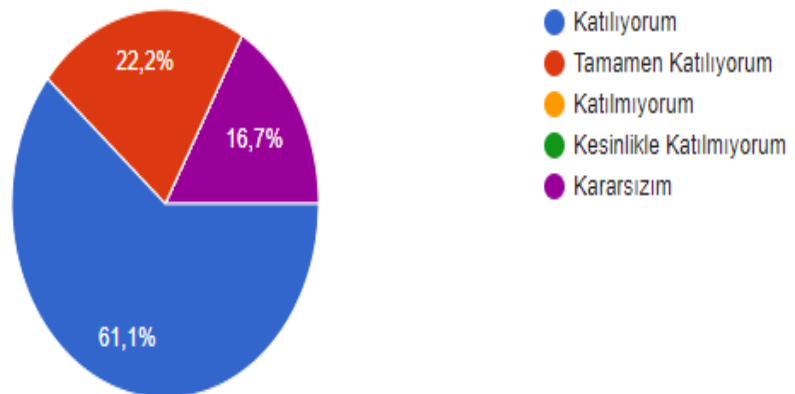


Şekil 4: Öncelik Verilmesi Gerekli Görülen Faaliyet Alanları

Paydaşların Müdürlüğümüz birimlerinin faaliyetlerine ilişkin hizmetlerden memnuniyetlerine verdiği cevaplar ise aşağıdaki grafiklerde verilmiştir.

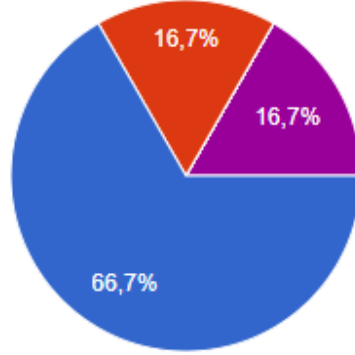
#### ÇALIŞTIĞIM ŞUBEDEN MEMNUNUM

18 yanıt



## GEMLİK İLÇE MEM HİZMET ODAKLIDIR

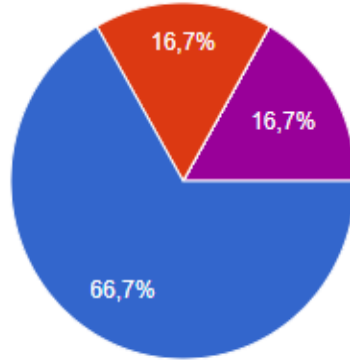
18 yanıt



- Katılıyorum
- Tamamen Katılıyorum
- Katılmıyorum
- Kesinlikle Katılmıyorum
- Kararsızım

## GEMLİK İLÇE MEM PROBLEMLERE ETKİN VE HIZLI ÇÖZÜM ÜRETİR

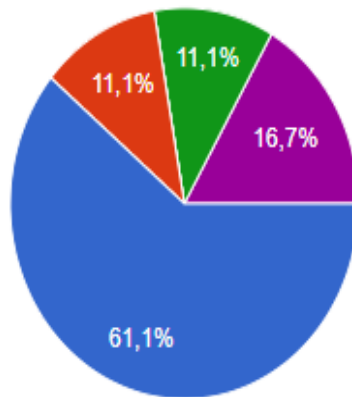
18 yanıt



- Katılıyorum
- Tamamen Katılıyorum
- Katılmıyorum
- Kesinlikle Katılmıyorum
- Kararsızım

## GEMLİK İLÇE MEM YENİ FİKİR VE GÖRÜŞLERİ DESTEKLER

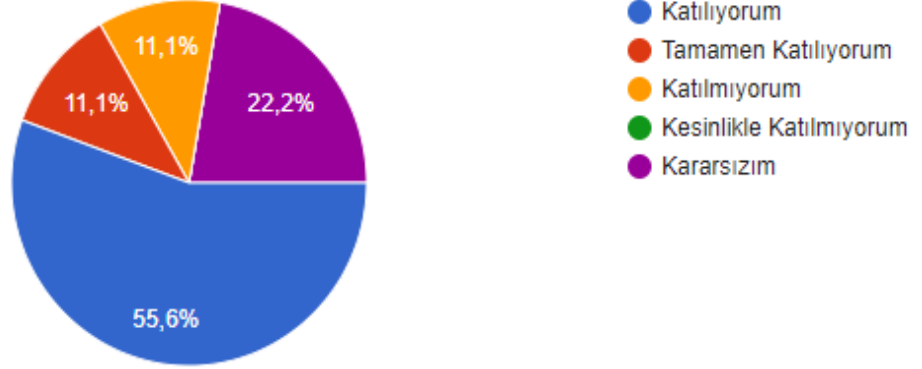
18 yanıt



- Katılıyorum
- Tamamen Katılıyorum
- Katılmıyorum
- Kesinlikle Katılmıyorum
- Kararsızım

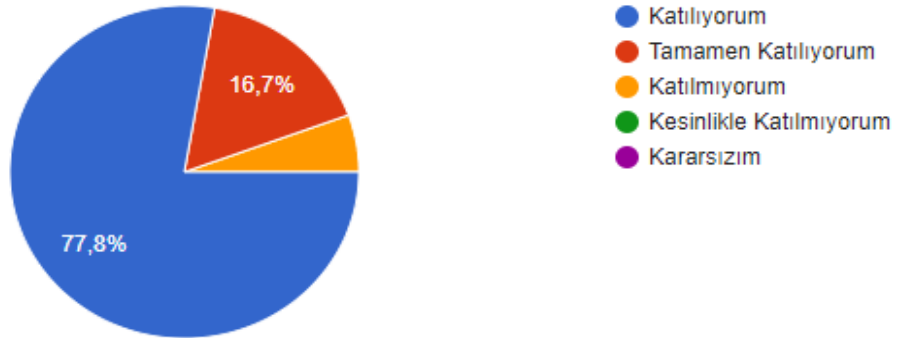
## GEMLİK İLÇE MEM KONUSUNDA YETKİNDİR VE KALİTELİ HİZMET SUNAR

18 yanıt



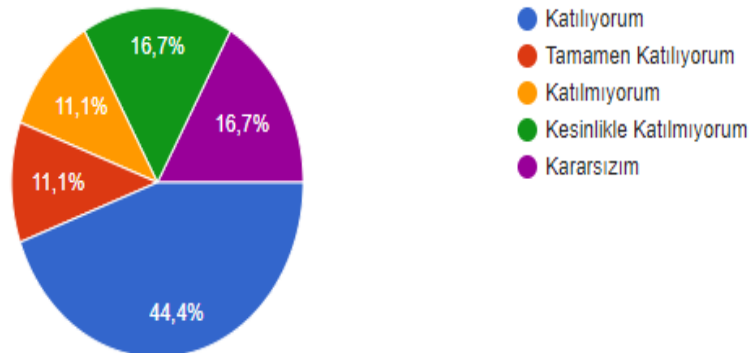
## GEMLİK İLÇE MEM YETKİLİLERİNE RAHATLIKLA ULAŞABİLİYOR VE İLETİŞİM KURABİLİYORUM

18 yanıt



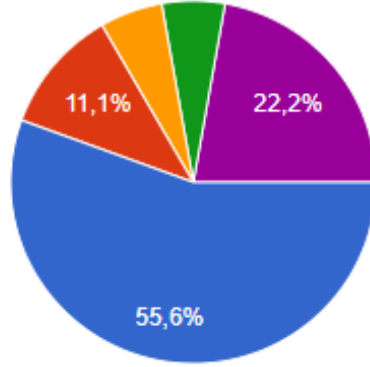
## GEMLİK İLÇE MEM İNSAN KAYNAKLARI POLİTİKASI BAŞARILIDIR

18 yanıt



## KURUMUMDA İSTEK ÖNERİ VE ŞİKAYETLER İLE İLGİLİ SONUÇLAR BANA ZAMANINDA ULAŞIR

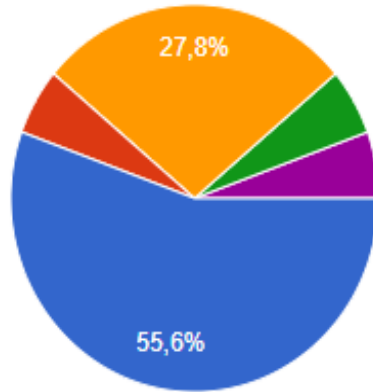
18 yanıt



- Katılıyorum
- Tamamen Katılıyorum
- Katılmıyorum
- Kesinlikle Katılmıyorum
- Kararsızım

## GEMLİK İLÇE MEM'İN TEKNİK DONANIMLARI YETERLİDİR

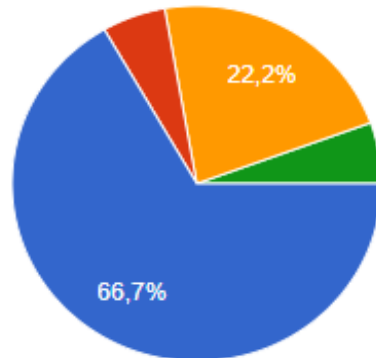
18 yanıt



- Katılıyorum
- Tamamen Katılıyorum
- Katılmıyorum
- Kesinlikle Katılmıyorum
- Kararsızım

## İŞYERİNDE FİZİKSEL ÇALIŞMA KOŞULLARINDAN MEMNUNUM

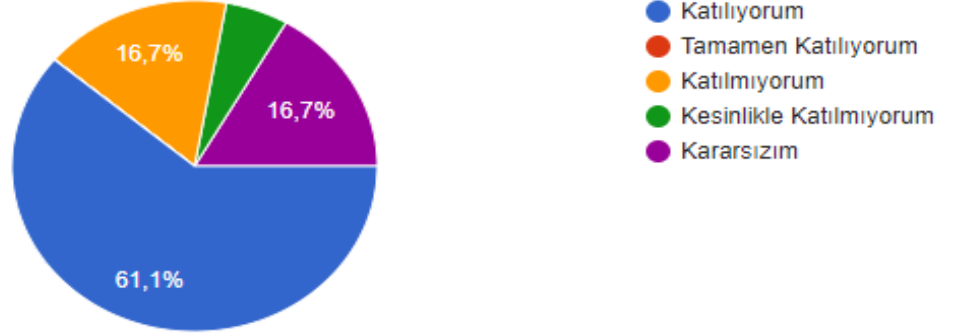
18 yanıt



- Katılıyorum
- Tamamen Katılıyorum
- Katılmıyorum
- Kesinlikle Katılmıyorum
- Kararsızım

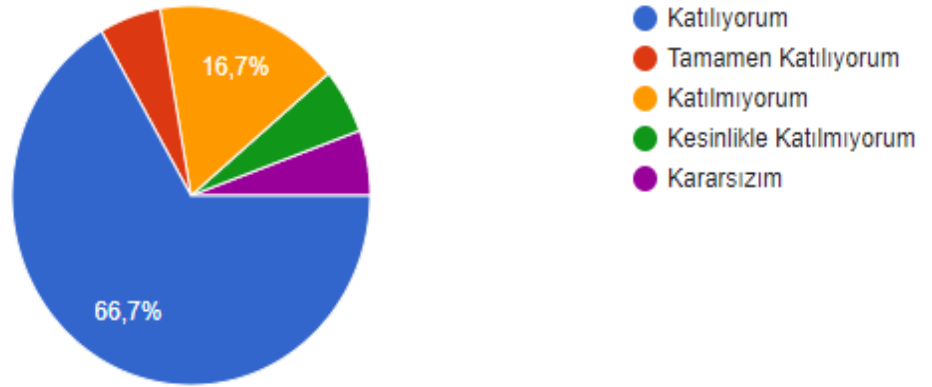
## KURUMUMDA ÇALIŞANLARIN TEMEL İHTİYAÇLARINI KARŞILAYACAKLARI ORTAMLAR YETERLİDİR

18 yanıt



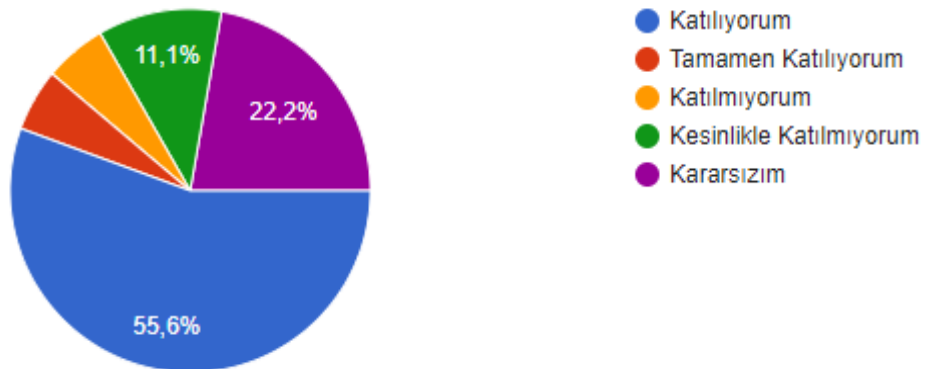
## KURUM İÇİ İLETİŞİMİN ETKİN OLARAK SAĞLANDIĞINI DÜŞÜNÜYORUM

18 yanıt



## YÖNETİMİN YETERSİZ ÇALIŞANLAR İÇİN HİZMETİÇİ EĞİTİM UYGULADIĞINI DÜŞÜNÜYORUM

18 yanıt



Grafikteki veriler değerlendirildiğinde paydaşlar sırasıyla Temel Eğitim Hizmetleri, Bilgi İşlem ve Eğitim Tek. Hizmetleri ve İnsan Kaynakları Hizmetlerinin faaliyetleri en çok memnun oldukları alanlar arasında göstermiştir. Paydaş anketinden elde edilen yukarıdaki bulgulardan yola çıkılarak elde edilen görüş ve öneriler sorun alanlarının belirlenmesinde dikkate alınmış ve geleceğe bakış bölümündeki hedef ve tedbirlere yansıtılmıştır.

## KURUM İÇİ ANALİZ

### Kurum Kültürü Analizi

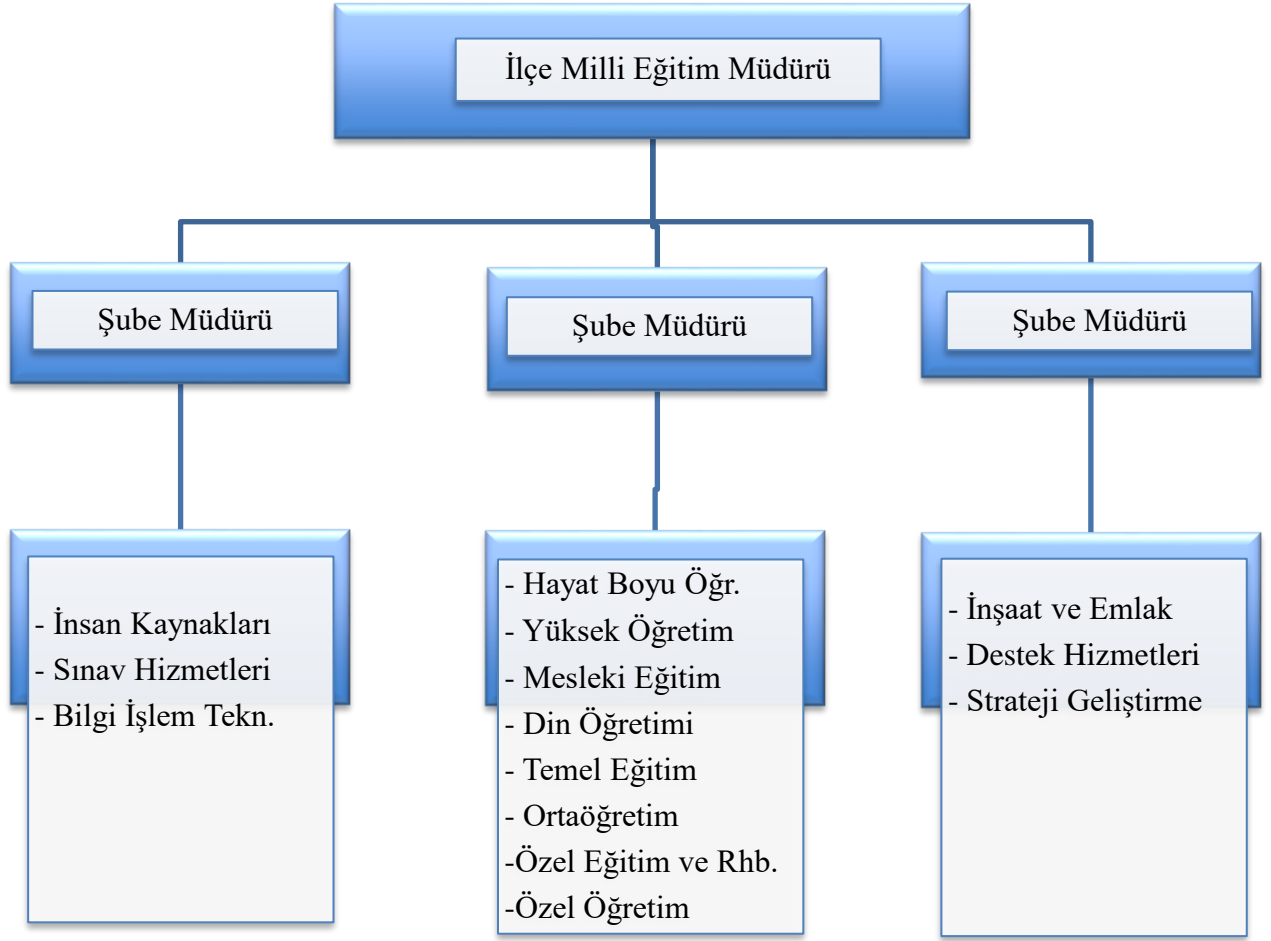
İlçe Milli Eğitim Müdürlüğünün mevcut durumunu ve geleceğini etkileyebilecek, iç ortamdan kaynaklanan kontrol edilebilir koşulların ve eğilimlerin incelenerek güçlü ve zayıf yönlerin belirlenmesi ve değerlendirilmesidir. Güçlü yönler müdürlüğümüzün amaçlarına ulaşması için yararlanılabileceği olumlu hususlardır. Zayıf yönler ise müdürlüğümüzün başarılı olmasına engel teşkil edebilecek eksiklikler, diğer bir ifadeyle aşılması gereken olumsuz hususlardır. Belirlenen güçlü yönler müdürlüğümüzün hedeflerine, zayıf yönler ise alacağımız tedbirlere ışık tutacaktır.

İlçe Milli Eğitim Müdürümüz başta olmak üzere tüm yöneticilerimiz, şeflerimiz ve memurlarımız, stratejik planlama sürecini sahiplenmişlerdir. Strateji Geliştirme Kurulunda ve Stratejik Plan Hazırlama Ekibimizde stratejik plan hazırlama ve izleme-değerlendirme çalışmaları başta olmak üzere “Stratejik Yönetim Süreci” ile ilgili iş ve işlemleri koordine edecek nitelikte ve yeteri kadar personelimiz bulunmaktadır. Kurumumuzda yazılı iş ve işlemlerde resmi elektronik iletişim araçları kullanılmaktadır. Çalışanlarımız kişisel olarak etkili iletişim becerilerine sahiptir. Yöneticilerimiz ve şeflerimiz, alanlarında tecrübe sahibidir. Kurumumuzda çalışmakta olan ve yeni başlayan personele işleyiş hakkında mihmandarlık yapılmakta, kısa zamanda kuruma uyumları sağlanmaktadır. Birimler arasında koordinasyon sağlanmış durumdadır. Çalışanlar arasında bilgi paylaşımı; çoğunlukla toplantı, yüz yüze bilgilendirme, iş başında eğitim yöntemleriyle gerçekleştirilmektedir. Kurumumuz mesai saatlerinin tamamında halka açık vaziyettedir. Personelimizin, öğretmenlerimizin ve vatandaşlarımızın iş ve işlemleri hızlı ve doğru şekilde tamamlanmaktadır. Kurumumuz, hizmetlerinde; “şeffaflık, doğruluk ve güvenilirlik” ilkelerini benimsemiştir.

Kurum içi analiz çalışmalarında; Milli Eğitim Müdürlüğünün teşkilat yapısı, insan kaynakları, teknolojik düzeyi ve mali kaynakları ve istatistikî veriler analiz edilmiştir.

## ÖRGÜTSEL YAPI

Müdürlüğümüz 1 Sayılı Cumhurbaşkanlığı Kararnamesi ve Millî Eğitim Bakanlığı İl ve İlçe Millî Eğitim Müdürlükleri Yönetmeliği doğrultusunda 2018 yılında yeniden yapılandırılmıştır. Teşkilat şeması Şekil 6 da belirtilmiştir.



Şekil 5: Teşkilat Şeması

### İlçe Milli Eğitim Müdürlüğü'nün Bölümleri

- 1) Temel Eğitim Hizmetleri
- 2) Ortaöğretim Hizmetleri
- 3) Mesleki ve Teknik Eğitim Hizmetleri
- 4) Din Öğretimi Hizmetleri
- 5) Özel Öğretim Hizmetleri
- 6) Özel Eğitim ve Rehberlik Hizmetleri
- 7) Hayat Boyu Öğrenme Hizmetleri
- 8) Bilgi İşlem ve Eğitim Teknolojileri Hizmetleri
- 9) Strateji Geliştirme Hizmetleri
- 10) İnsan Kaynakları Hizmetleri
- 11) Destek Hizmetleri
- 12) İnşaat ve Emlak Hizmetleri
- 13) Ölçme ve Değerlendirme Sınav Hizmetleri
- 14) Yükseköğretim ve Yurtdışı Eğitim Hizmetleri

### *İlçe Millî Eğitim Komisyonu;*

İlçe Millî Eğitim Müdürünün başkanlığında; İlçe Millî Eğitim Müdürünce görevlendirilecek bir şube müdürü, en fazla öğrencisi bulunan okul öncesi, ilkokul, ortaokul, lise ve hayat boyu öğrenme eğitim kurumlarının müdürleri ile bunların öğretmenler kurulunca seçilecek birer öğretmen ve köyde çalışan üç öğretmen, en fazla öğrencisi olan özel okul öncesi, özel ilkokul, özel ortaokul ve özel lise kurumlarının müdürleri ile bunların öğretmenler kurulunca seçilecek birer öğretmenden oluşur.

### *İlçe Millî Eğitim Komisyonunun görevleri şunlardır:*

- İl millî eğitim müdürlüklerince alınan ve gereği için bildirilen kararlar hakkında somut ve uygulanabilir programları hazırlar ve önerilerde bulunur.
- Bakanlık, il müdürü veya ilçe müdürünce münhasıran veya birimlerle işbirliği içerisinde incelenmesi istenen konularda çalışmalar yapar, uygulamaya esas politikalar geliştirir, kararlar alır. Komisyon, ilçe millî eğitim müdürünün çağrısı üzerine en az üç ayda bir üye tam sayısının çoğunluğu ile toplanır ve oy çokluğu ile karar alır. Komisyonların toplantı gündemi İlçe Millî Eğitim Müdürlüğüne tespit edilir ve toplantı gününden en az 10 gün önce üyelere gönderilir. Birimler komisyonların verdiği görevleri gecikmeksizin yerine getirmek zorundadır.

### *Fiziki Yapı*

Gemlik İlçe Milli Eğitim Müdürlüğü; Gemlik Rehberlik ve Araştırma Merkezinin de içinde bulunduğu binada hizmet vermektedir. Bütün odalarda internet bağlantılı bilgisayarlar, yazıcılar ve telefonlar bulunmaktadır. Müdürlüğümüze ait bir adet siyah renkli Kartal marka, makam aracı bulunmaktadır.

### *İnsan Kaynakları*

Görev Unvanı	Kadın	Erkek	Toplam
İlçe Milli Eğitim Müdürü	-	1	1
Şube Müdürü	-	3	3
Özel Büro	-	2	2
Şef	2	5	7
İş Güvenliği	-	1	1
DynED	-	1	1
Enerji Verimliliği Uzmanı	-	1	1
Bilgisayar İşletmeni	2	-	2
Veri Hazırlama ve Kontrol İşletmeni (Vhki)	3	8	11
Memur	4	4	8
Yardımcı Hizmetler	1	3	4
Şoför	-	1	1
<b>TOPLAM</b>	<b>12</b>	<b>30</b>	<b>42</b>
Kadrosu İlçe MEM'de olup diğer kurumlarda görevlendirilen personel sayısı	-	7	7

Tablo 6: İnsan Kaynakları



Okul/Kurum Yönetici ve Öğretmen Sayıları	
Müdür	35
Müdür Baş Yardımcısı	1
Müdür Yardımcısı	75
Öğretmen	956
Diğer Personel	20
<b>TOPLAM</b>	<b>1087</b>

Tablo 7: Okul/Kurum Yönetici ve Öğretmen Sayıları

Resmi Okul ve Kurumlarımız	
Anaokulu	1
İlkokul	16
Ortaokul	18
Ortaöğretim Kurumları	11
Halk Eğitim Merkezi	1
Mesleki Eğitim Merkezi	1
Rehberlik ve Araştırma Merkezi	1
Öğretmenevi	1
<b>TOPLAM</b>	<b>50</b>

Tablo 8: Resmi okul ve kurumlarımız

Özel Okul ve Kurumlarımız	
Anaokulu	10
İlkokul	2
Ortaokul	4
Ortaöğretim Kurumları	10
Dershanelerden Dönüşen Kurumlar	3
Kurs Merkezi(Yabancı Dil-Bilgisayar)	2
M.T.S Kurs Merkezi	5
Rehabilitasyon Merkezi	4
Öğrenci Yurdu	2
<b>TOPLAM</b>	<b>42</b>

Tablo 9: Özel okul ve Kurumlarımız

## Teknolojik Kaynaklar

Öğrenci kaydı, öğrenci nakli, personel ve öğretmen görevlendirmesi, seminer ve kurs başvuruları, personel özlük dosyaları, kurum tanıtımları, onarım başvuruları, kitap ihtiyacının belirlenmesi, bilgi edinme, yazışmaların İnternet ve elektronik posta yoluyla yapılması vb. konularda iş ve işlemlerin başlatılması, yürütülmesi ve sonuçlandırılmasında bilişim teknolojileri en üst düzeyde kullanılmaktadır.

İlçe Milli Eğitim Müdürlüğü personelinin BİT kullanımı, yenilikleri takip etmeleri eğitim çalışmalarıyla sağlanmakta ve İlçe Milli Eğitim Müdürlüğüne bağlı kurumlarla iletişim büyük oranda elektronik ortamda gerçekleşmektedir. Okullar ve kurumlarla DYS üzerinden bilgi ve yazışma paylaşımı yapılmaktadır.

Gemlik İlçe Milli Eğitim Müdürlüğüne bağlı çoğu okulda bilişim sınıfı, güvenilir ve hızlı İnternet bağlantısı mevcuttur. Öğrencilerin bilişim sınıflarında BİT araçlarını kullanarak bilgiye bireysel olarak ulaşmaları hedeflenmektedir. Yönetici, öğretmen, öğrenci ve okul personelinin BİT kullanabilir hale gelmesi ve BİT ten başarılı biçimde yararlanılması için gerekli eğitim çalışmaları yapılmaktadır.

Donanım Araçları	Adedi
Bilgisayar	18
Diz Üstü Bilgisayar	3
Yazıcı	6
Tarayıcı	3
Fax	1
Fotokopi Makinesi	2
Fotoğraf Makinesi	1
Klima	6
Sabit Telefon	5
Telsiz Telefon	4
Santral	1
Modem	6
Televizyon	1

Tablo 10: Özel Okul ve Kurumlarımız Gemlik İlçe Milli Eğitim Müdürlüğü Teknolojik Araç Gereçleri

## Mali Kaynaklar

Merkezi yönetim bütçesinden ayrılan pay, kişi ve kuruluşların eğitime yaptıkları bağışlar ile okul-aile birliği gelirleri eğitimin başlıca finansman kaynaklarını oluşturmaktadır. Kaynakların etkin ve verimli kullanılabilmesi için e-taşınır, e- kamu zararı, e-okul bütçeleri, e- istatistik ve e-performans bütçe gibi çeşitli projeler geliştirilmiştir. Projelerden beklenen ortak yarar kaynakların yerinde, zamanında ve gerçek ihtiyaca dönük olarak kullanılmasıdır. Bu sayede Bakanlık kaynaklarını en iyi şekilde kullanacak ve plan dönemi içerisinde eğitimde kalite olgusuna daha fazla kaynak ayırabilecektir.

Eko. Kod	Ödenek Türü	2023 Yılı Bütçesi	2024 Yılı Tahmini Bütçe	Değişim Oranları (%)	
01	Personel Giderleri	11.996.787,17	15.595.823,32	30	
02	Sosyal Güvenlik Kurumuna Devlet Primi Giderleri	216.290	248.733	15	
03	Mal ve Hizmet Alım Giderleri	3.937.600,20	4.528.240	15	
05	Cari Transferler	10.998	12.647	15	
06	Sermaye Giderleri(Donatım)	243.182	279.659	15	
07	Sermaye Transferleri(Onarım, Kamulaştırma)	7.962.478	9.159.849	15	
Toplam		24.367.335,37	29.824.951,32		

Tablo 11 : Gemlik İlçe MEM 2023 Yılı Bütçe 2024 Yılı Tahmini Bütçe

5018 Sayılı Kamu Mali Yönetimi ve Kontrol Kanunu gereğince kalkınma planları ve programlarında yer alan politika ve hedefler doğrultusunda kamu kaynaklarının etkili, ekonomik ve verimli bir şekilde elde edilmesi ve kullanılması, hesap verebilirliği ve mali saydamlığı sağlamak üzere, kamu mali yönetiminin yapısı ve işleyişi, kamu bütçelerinin hazırlanması, uygulanması, tüm mali işlemlerin muhasebeleştirilmesi, raporlanması ve mali kontrolün düzenlenmesi amaçlanmaktadır. Merkezi yönetim bütçe uygulamasına geçilmesiyle, bütçe sistemi uluslararası standartlara uygun bir kapsama kavuşurken, çok yıllık bütçeleme sisteminin bütçe sistemine entegre edilmesiyle, daha saydam ve öngörülebilir bir bütçe politikası uygulamaya konulmuştur

## KURUM DIŞI(PESTLE)ANALİZ

### Politik Etmenler

Kuruluşun kontrolü dışında olan ancak kuruluş için kritik olabilecek dışsal değişim ve eğilimlerin incelenmesidir.

Gemlik İlçe Milli Eğitim Müdürlüğü için PEST Analizi yapılırken; Politik, Ekonomik, Sosyal ve Teknolojik yönden çevre faktörlerinin incelenerek, önemli ve hemen harekete geçirilmesi gerekenler tespit edilmek suretiyle çalışmalar yapılandırılmıştır. Bu yapılandırma ile birlikte analiz sonuçlarının üst belgelerle ilişkilendirilmesi yapılmıştır. **Politik Etmenler**

Politik çevre, kurumun faaliyette bulunduğu bölgede, merkezî ve yerel resmî makamlar ile bunlara bağlı kuruluşların siyasi otoritesini sağladığı ve kullandığı ortamdır. Kurumumuz devlet politikalarının uygulanması, yurttaşlık bilincinin geliştirilmesi ve devlet sistemlerinin

oluřturulmasında bireyler üzerinde etkin rol oynamaktadır. İlçemiz eğitim politikaları belirlenirken, ülkemizin ve bölgemizin sahip olduđu politik sistem ve eğitim bilimleri alanındaki bilgi ve deneyimler dikkate alınmaktadır. Eğitim sistemini doğrudan ya da dolaylı olarak etkileyen süreçler irdelendiğinde;

1. Kamu yönetiminde yenilikçi anlayışın sağlanmasına yönelik düzenlemelerin yapılması gerekmektedir.
2. İlçemiz genelinde başarı seviyelerinin artırılmasında öğrencilerin eğitim öğretime erişim ve katılımlarının sağlanması konusu önemli bir yere sahiptir.
3. Erken çocukluk eğitimlerinin öğrencilerin gelişimi ve örgün eğitimdeki başarıları üzerindeki önemli etkilerinin olduğu ve bu durumun ulusal ve uluslararası geçerliliği belirgin bir düzeye çıkmıştır.
4. Öğrencilerin doğal yeteneklerinin ve ilgi alanlarının dikkate alınması gibi özelliklerin ön plana çıktığı görülmektedir

### *Ekonomik Etmenler*

İlçe merkezinde oturan nüfusun % 70'i ticaretle uğraşır. Tuzlu zeytin, yağ, sabun ticareti başta gelmektedir. Gemlik'te tarım, oldukça gelişmiştir. En çok zeytin üretimi yapılır. Türkiye'nin en lezzetli sofralık zeytinlerinin yetiştiği yerlerdendir. Üstün kaliteli elma, armut ve şeftali üretimi de yapılmaktadır. Türkiye'nin ilk konserve fabrikası Rıfat Minare Koll. Şti kurulmasından dolayı konserveciliğin gelişmesine paralel olarak sebzeçilik gelişmiştir. Türkiye'nin 20 Serbest Bölgesinden birisi olan BURSA SERBEST BÖLGESİ de GEMLİK ilçesi sınırlarında bulunmaktadır. Bursa Serbest Bölgesi, tüm Serbest Bölgeler içerisinde 2022 yılı itibariyle ticaret hacminde USD 1.217.000.000 lik hacimle üçüncü sırada yer almaktadır. İstihdam olarak bakıldığında ise 14.484 kişilik bir istihdam hacmi ile ikinciliği elinde bulundurmaktadır. Bursa Serbest Bölgesinin Gemlik ekonomisi ve istihdamına katkısı beklenildiği kadar olmasa da oldukça olumludur. 29 Ekim 2022 tarihinde ilçemiz bünyesinde açılan TOGG fabrikasının da Gemlik ilçe ekonomisi ve istihdamına katkıları olmuştur. Gemlik, turizm bakımından I. derecede turistik hüviyete sahip bir ilçedir. Kurşunlu, Küçük Kumla, Büyük Kumla, Karacaali mahallelerinde turistik otel, motel, kamp ve pansiyonlarda turistler konaklamaktadır. Umurbey Mahallesinde Celal Bayar Vakfına ait Kütüphane ve Müze ayrıca Celal Bayar'ın Anıt Mezarında ilgi çekmektedir.

## Sosyal Etmenler

İlçenin nüfusu 2017 nüfus sayımına göre 109.494. İlçe merkezine bağlı 35 mahalle bulunmaktadır.

Yıl	Erkek	Kadın	Toplam
1965	-	-	33.886
1970	-	-	34.796
1975	-	-	39.679
1980	-	-	48.106
1985	-	-	57.308
1990	-	-	78.193
2000	-	-	88.472
2007	49315	48770	98.085
2008	49693	49077	98.770
2009	50272	48962	99.234
2010	51451	49476	100.927
2011	51734	49856	101.590
2012	51200	50057	101.257
2013	51076	50313	101.389
2014	51923	51467	103.390
2015	53148	52336	105.484
2016	54003	53136	107.139
2017	55263	54231	109.494

Tablo 12 : Gemlik Nüfusu

Grafikte de görüldüğü gibi İlçemiz yoğun göç almaktadır. Yoğun göç beraberinde bir takım sorunları da getirmektedir. Bunlardan önemlileri;

### 1) Altyapı Sorunları

- Çarpık kentleşme
- Alt yapı ve konut yetersizliği

### 2) Sosyal Sorunlar

- Kent kültürünün oluşamaması
- Aşırı nüfus yığılması
- Sağlıksız yaşam
- Yetersiz eğitim

### 3) Ekonomik Sorunlar

- Yetersiz istihdam ve işsizlik
- Niteliksiz iş gücü

## *Teknolojik Etmenler*

Teknoloji, günümüzde veri paylaşımının en etkin bir biçimde kullanılarak keşiflere yön vermesinin etkin bir parçası olarak tanımlanabilmektedir.

Eğitim ve teknolojinin insan hayatında önemli bir yeri vardır. Eğitim; insanın doğuştan sahip olduğu yeteneklerin ortaya çıkmasına ve bireyin gelişmesine hizmet etmektedir. Teknoloji ise; insanın eğitim yoluyla kazandığı bilgi ve becerilerin daha iyi, daha etkin ve daha bilinçli kullanılmasına yardımcı olmaktadır. Çağımızda teknoloji, çok hızlı bir gelişim ve değişim içerisindedir. Her geçen gün yeni bir teknolojik gelişme ön plana çıkmaktadır. Bu konuda ülkemiz ve dünyada teknolojideki hızlı gelişmeler, eğitim sistemine de yansımakta ve öğrenme-öğretme faaliyetlerini etkilemektedir. İlimizde bu gelişmeler yakından takip edilmekte olup bilimsel verilere ve teknolojik gelişmelere dayanılarak eğitim öğretim faaliyetleri daha ileri düzeye çıkarılmaktadır. Bilgi, refaha ve mutluluğa ulaşmada ana itici güç olarak değerlendirildiğinde;

1. İlerleyen teknolojinin bireyler tarafından benimsenmesi ve uygulanmasının artırılması,
2. Elde edilen bilginin erişilebilirlik ve kullanılabilirliğinin yaygınlaştırılması,
3. Yeni eğitim, öğretim ve öğrenme ortamlarının teknolojinin sağladığı imkânlarla hazırlanması,
4. Toplumda bilişim teknolojileri ve internet kullanılması, sonucunda meydana gelen değişiklikler dikkate alınmakta ve çalışmalar bu alanlarda yoğunlaşmaktadır.

## *Yasal (Legal) Etmenler*

Hukuk; birey, toplum ve devletin hareketlerini, birbirleriyle olan ilişkilerini; yetkili organlar tarafından yürürlükte olan normlarla düzenleyen bir bilimdir. Hukuk, birey-toplum-devlet ilişkilerinde ortak iyilik ve ortak menfaati gözetir. Anayasamızın 2. maddesine göre Türkiye Cumhuriyeti bir hukuk devletidir. Anayasa, 430 sayılı Tevhid-i Tedrisat Kanunu, 1739 sayılı Millî Eğitim Temel Kanunu, kalkınma plan ve programları doğrultusunda eğitim hizmetlerini yürütmek üzere, Millî Eğitim Bakanlığının kuruluş, görev, yetki ve sorumluluklarını düzenlemektedir.

Hukukî konulara ilişkin hizmetler aşağıda belirtilmiştir.

- 1) Malî, hukukî ve fikrî haklar konusundaki uyuşmazlıklara ilişkin iş ve işlemleri yürütmek,
- 2) Adlî ve idarî davalar ile tahkim icra işlemlerinde Valiliği veya Kaymakamlığı temsil etmek, Dava ve icra işlemlerini yürütmek, anlaşmazlıkları önleyici hukukî tedbirleri almak,
- 3) Hizmet satın alma yoluyla yaptırılan dava ve icra takiplerini izlemek ve denetlemek,
- 4) Soruşturma ve inceleme raporlarına ilişkin iş ve işlemleri yürütmek,
- 5) Disiplin kuruluna girecek dosyaların iş ve işlemlerini yapmak,
- 6) Adlî ve idarî makamlardan gelen ön inceleme iş ve işlemlerini yürütmek,
- 7) İdarî, adlî ve icra davalarıyla ilgili yazışmaları yapmak,
- 8) İdarî ve adlî itirazlar ile ilgili iş ve işlemleri yürütmek,
- 9) Mevzuatı takip etmek, uygulanmasını gözetmek,
- 10) Mevzuat ve hukukî konularda birimlere görüş bildirmek.

## *Ekolojik Etmenler*

Ekoloji herhangi bir bölgede iklime bağlı olarak oluşan canlı topluluklarını kapsar. Gemlik Bursa şehir merkezinin 32 km kuzeyinde, Marmara denizinin en sakin ve adını verdiği körfezi kıyısında kurulmuştur. 29.13 derece Doğu meridyeni ile 40.12 derece Kuzey enlemi üzerinde bulunmaktadır. İlçe yüzölçümü 413 km<sup>2</sup> olup, kuzeyde Yalova'nın Armutlu ve Çınarcık, doğuda Orhangazi, güneydoğuda Yenişehir, güneyde Kestel, Gürsu ve Osmangazi ve batıda Mudanya'yla çevrilidir.

Gemlik Körfezini çevreleyen dağların körfeze dönük yamaçları ilçenin arazisini oluşturmaktadır. Dağlarla kıyı arasında sıkışmış bulunan çok sayıda ova bulunmaktadır. Bunların en büyükleri Engürücük ve Gemlik ovalarıdır. İlçe merkezi Gemlik ovasının batı ucunda kurulmuştur. İlçenin en yüksek noktası, Katırlı dağları üzerindeki Üçkaya Tepesidir.

Gemlik, akarsu ve göller açısından zengin bir yer değildir. Karsak Çayı olarak tanınan Sazlık Deresi, ilçenin en fazla su taşıyan akarsuyudur. Uzunluk yönünden ilçenin en büyük akarsuyu olan Kocadere Katırlı Dağlarından doğar ve Engürücük ovasını suladıktan sonra körfeze dökülür.

Bursa'nın limanı olan Gemlik aynı zamanda Bursa'nın merkez ilçelerinden biridir. Bölgede Akdeniz ikliminin Marmara Bölgesi tipi görülür. Kışları eskiden çok kar yağdığı halde zamanımızda çok az kar yağmaktadır.

## *GZFT (Güçlü-Zayıf Yönler, Fırsatlar-Tehditler) (SWOT Analizi)*

Stratejik planlamanın en önemli unsurlarından biri GZFT analizidir. GZFT analizi, kuruluşun kendisinin ve kuruluşu etkileyen koşulların sistemli olarak incelenmesidir. GZ kuruluş içi analiz kısmını, FT ise çevre analizi kısımlarını oluşturur. GZFT analizinde iç paydaşların görüşlerine ağırlık verecek ve kurum içi katılımı en üst seviyede sağlayacak bir yöntem kullanılmıştır. Her birim için ayrı ayrı yapılan çalıştaylar ve atölye çalışmalarında, çalışanların kendi birimlerine yönelik güçlü ve zayıf yönleri fırsat ve tehditleri sıralamaları ve önceliklendirmeleri sağlanmıştır. Birim bazında oluşturulan GZFT listeleri Stratejik Plan Ekiptarafından gözden geçirilerek kurumsal GZFT analizi yapılmıştır. GZFT analizinden elde edilen veriler, "Geleceğe Bakış" bölümündeki amaç ve hedeflerin oluşmasına katkı sağlamıştır. Gemlik İlçe Milli Eğitim Müdürlüğü 2024-2028 Stratejik Planı hazırlık sürecinde yapılan GZFT analizinde yer verilen güçlü yönlerimiz, zayıf yönlerimiz, fırsatlarımız ve tehditlerimizin Stratejik Plan hazırlık sürecine kadar nasıl bir değişim ve gelişim gösterdiği incelenmiştir. Güçlü yönlerimizden biri olan Bursa'nın tarihi ve köklü bir yapıya sahip olması ve bunun eğitim ortamında da önemli etkilerinin olduğu dikkat çekmektedir. Köklü eğitim yapısı eğitim kurumlarımızın amaç ve hedef belirleme süreçlerinde öğrenci, veli, çalışan ve toplum beklentisinde etkin olmuştur.

## GÜÇLÜ YÖNLER

1. Her okul / kurum türünden çok sayıda kurumun bulunması
2. Derslik başına düşen öğrenci sayılarının Türkiye ortalamasının altında olması
3. Sosyal, kültürel ve sportif faaliyetlerin yoğun olması
4. Avrupa Birliği (AB) projelerine katılımın yüksek olması
5. Tarihi ve köklü bir yapıya sahip okullarımızın olması
6. İlçemizde Halk Eğitim Merkezinin bulunması
7. İlçemizde Rehberlik Araştırma Merkezinin olması
8. Eğitimin tüm paydaşlarının eğitimin önemini kavramış olması
9. İlçemizde farklı türlerde özel okulların bulunması
10. İlçemizde kıdemli öğretmen sayısının fazla olması
11. Kurumlarımızda rehberlik hizmetlerinin iyi olması
12. Teknolojik altyapının güçlü olması,
13. Kurum içi iletişimin iyi olması
14. Tecrübeli ve nitelikli personelin varlığı
15. Kurum çalışanlarının fikirlerine önem verilmesi
16. Mali kaynakların verimli kullanılması
17. Başarıyı artırıcı proje çalışmalarının yapılması
18. Öğrencilerin teknolojik gelişmelere hızlı uyum sağlaması

## ZAYIF YÖNLER

1. Bazı okullarda güvenlik eksiklerinin olması
2. Okul idaresi, öğretmen, veli ve öğrenci arasında iletişim eksikliklerinin olması
3. Eğitim ve öğretim kademeleri arasında örgün eğitimden yaygın eğitime geçişin olması ve yaygın eğitimde öğrenci takibinin örgün eğitime göre zor olması
4. Farklı kültürlerden gelen öğrencilerin okula uyum sağlamasında zorluklar yaşaması
5. Akademik başarının istenilen düzeyde olmaması
6. Alan/dal, meslek yönlendirmelerinin yetersiz olması
7. Müdürlüğümüze ait bağımsız bir hizmet binamızın olmayışı
8. Teknolojiyi olumlu yönde kullanmanın çocuklara kazandırılmaması
9. Okullarımızda öğretmen açığının bulunması
10. Bazı öğretmenlerin teknolojik alandaki yetersizlikleri
11. Eğitim kalitesini arttırmaya yönelik çalışmaların sistemli bir şekilde yapılamaması
12. Kurum çalışanlarına yönelik açılan hizmet içi eğitimlere katılımın yeterli düzeyde olmaması
13. Kurum tanıtımının yetersiz olması
14. Bazı bölgelerde okul yetersizliği
15. Ölçme ve değerlendirme sisteminin okul içi ve okullar arasında koordineli olarak yürütülememesi



## FIRSATLAR

1. Okul öncesi eğitime önem verilmesi,
2. İlçemizin sanayi kuruluşlarının olması ve istihdama olumlu etkisi
3. İlçemizin liman kenti olması
4. Genç nüfusun fazla olması
5. Eğitime verilen önemin artması
6. Coğrafi konum olarak avantajlı olması
7. Yerel yönetimlerin kurumumuza katkıları
8. Hayırseverlerin yardım ve bağışlarının olması
9. Ulusal ve Uluslararası hibe fonlarının varlığı
10. Teknolojik altyapıdaki gelişmenin eğitimde uygulanabilir olması
11. Tarihi, doğal ve kültürel yapının zengin olması
12. STK' ların eğitime desteğinin olması
13. Çevre duyarlılığının sürekli artıyor olması,
14. İlçemizde hayırsever işadamları ve kurumlarımızın bulunması ve eğitim-öğretimi desteklemesi
15. Millî Eğitim Bakanlığı Bilişim Sistemlerinin (MEBBİS) işlerliği ve e-okul sistemi
16. Gemlik'in öğretmenler tarafından tercih edilen bir ilçe olması

## TEHDİTLER

1. İlçemizin yoğun göç alması
2. Teknolojik gelişmelerin öğrenciler üzerindeki olumsuz etkisi
3. Göç sebebiyle sosyal uyum problemi olması
4. Ekonomik durumları kötü olan ailelerin bulunması
5. Yaşlarına uygun olmayan ve şiddet içeren TV programları yüzünden değişen öğrenci ve veli profilinin olması
6. Bireyler arasındaki sosyolojik, ekonomik ve kültürel farklılıklar
7. Velinin öğretmene ve kuruma çok müdahale etmesi
8. Okul kurum bütçelerinin oluşturulamaması
9. Çevre kirliliği ve çarpık yapılaşmanın olması
10. İlçemizin deprem bölgesinde olması
11. Okul etrafında güvenliğin yetersiz olması
12. Bazı velilerin öğrenci ve okullara karşı ilgisiz olması
13. İlçemizde parçalanmış aile sayısının fazla olması

## Tespitler ve İhtiyaçların Belirlenmesi

Gemlik İlçe Milli Eğitim Müdürlüğü 2019-2023 Stratejik Planı hazırlık sürecinde yapılan GZFT analizinin 2024-2028 Stratejik Plan GZFT analizi sürecine kadar göstermiş olduğu değişim ve gelişim incelenmiştir. İlçemizde: her okul / kurum türünden çok sayıda kurumun bulunması, derslik başına düşen öğrenci sayılarının Türkiye ortalamasının altında olması, ikili eğitim yapan okullarımızın sone erecek olması, okullarımızda sosyal, kültürel ve sportif faaliyetlerin yoğun olması, Avrupa Birliği (AB) projelerine katılımın yüksek olması, ilçemizde hayırsever işadamları ve kurumlarımızın bulunması ve eğitim öğretimi desteklemesi ve İlçemiz okullarını tarihi ve köklü bir yapıya sahip okullarımızın olması, 2019-2023 Stratejik Plan GZFT analizinde olduğu gibi 2024-2028 Stratejik Plan hazırlık sürecinde de Müdürlüğümüzün güçlü yönü olarak ortaya çıkmıştır.

2024-2028 GZFT analizinde: bazı okullarımızdaki güvenlik eksiklikleri olması, okul idaresi, öğretmen, veli ve öğrenci arasında iletişim eksikliklerinin olması, eğitim ve öğretim kademeleri arasında örgün eğitimden yaygın eğitime geçişin olması ve yaygın eğitimde öğrenci takibinin örgün eğitime göre zor olması, farklı kültürlerden gelen öğrencilerin okula uyum sağlamasında zorluklar yaşaması, akademik başarının istenilen düzeyde olmaması, bazı velilerin öğrenci ve okullara karşı ilgisiz olması, alan/dal, meslek yönlendirmelerinin yetersiz olması gibi başlıklar Müdürlüğümüzün zayıf yönleri olarak ortaya çıkmış, Bu alanlardaki fırsatlarımız ile zayıf yönümüzdeki eksikler giderilmeye çalışılmıştır.

2019-2023 Stratejik Plan GZFT analizinde olduğu gibi 2024-2028 Stratejik plan GZFT analizinde de fırsatlar çok fazla değişmemiştir. Okul öncesi eğitime verilen önem, ilçemizin sanayi kuruluşlarının olması, Türkiye'nin Otomobili Girişim Grubu fabrikasının istihdama olumlu etkisi, ilçemizin liman kenti olması, ilçemizde genç nüfusun fazla olması, eğitime verilen önemin artması, ilçemizin coğrafi konum olarak avantajlı olması gibi başlıklar yapılan analizlerde fırsatlar olarak karşımıza çıkmaktadır.

İlçemizin yoğun göç alması, bazı bölgelerde okul yetersizliği, ölçme ve değerlendirme sisteminin okul içi ve okullar arasında koordineli olarak yürütülememesi, teknolojik gelişmelerin öğrenciler üzerindeki olumsuz etkisi, suç oranı ve şiddet eğiliminde artış olması, göç sebebiyle sosyal uyum problemi olması, parçalanmış ailelerin çok olması, ekonomik durumları kötü olan ailelerin bulunması karşımıza tehdit olarak çıksa da bu tehditleri fırsata dönüştürmek için Müdürlüğümüz gerekli çalışmalarını yapmaya başlamıştır.

## III.BÖLÜM GELECEĞE BAKIŞ

### GELECEĞE BAKIŞ

Stratejik planların en önemli özelliği; hedeflere ve geleceğe yönelik olması, özellikle neyin yapılacağı konusuna odaklanması ve bunun nerede, ne zaman, kim tarafından yapılacağını ayrıntılı biçimde yer almasıdır. Stratejik planlamanın başarıya ulaşması için iki önemli faktör vardır. Bunlar misyon ve vizyondur. Misyon, belirlenen amaç ve hedefler üzerinde odaklanmış bir görev duygusudur. Vizyon ise organizasyonun ulaşmak istediği amaç ve hedefleri ifade eder.

Geleceğe bakış bölümü, durum analizi yapıldıktan sonra stratejik planın misyon, vizyon, temel değerler ile stratejik amaç ve stratejik hedeflerinin bulunduğu, nereye ulaşmak istediğimizi açıkladığımız bölümdür.

### MİSYON, VİZYON, TEMEL İLKE VE DEĞERLER

#### Misyonumuz

Eğitimde kaliteyi yakalayan , ekip ruhuna sahip, okul ve kurumlar arasında eş güdümün sağlandığı, kalitenin sürekli ön planda tutulduğu ve anlama ve sorun çözme yeteneğine sahip mutlu bireyler yetiştirmeyi görev edinmiş bir kurum olmak.

#### Vizyonumuz

Milli ve manevi değerlere sahip, çözüm odaklı, bilgiyi üreten, Kurumlara Beceri Temelli Bireyler Yetiştirmek ve gelecek nesillere yol haritası oluşturmak noktasında fark yaratmak

#### Temel Değerlerimiz

- Millî ve manevî değerleri gözetmek
- Çözüm odaklı yönetim anlayışı
- Güçlü iletişim
- Teknolojiye uyum
- İnsana saygı ve güven
- Kaliteli hizmet anlayışı
- Görev ve sorumluluk bilinci
- Yaratıcılık ve yenilikçilik
- Sosyal sorumluluk bilinci
- Hukukun üstünlüğü
- Etkin ve verimli kaynak kullanımı
- Mükemmellik ve sürekli gelişim
- Paydaş memnuniyeti
- Fırsat eşitliği

## STRATEJİK AMAÇ, HEDEF, GÖSTERGE VE EYLEMLER

### Amaç ve Hedeflere İlişkin Mimari

**Amaç 1: Temel eğitimde fırsat eşitliği ve eğitime erişimin sağlandığı, öğretim süreçleri ve eğitim ortamlarının etkin kullanıldığı bir ekosistem inşa ederek öğrencileri çağın gerektirdiği evrensel yeterliliklere sahip, millî ve manevi değerleri benimsemiş sağlıklı ve mutlu bireyler olarak yetiştirmek.**

Hedef 1.1: Temel eğitimde fırsat eşitliğini sağlayarak eğitime erişimi artırmaya yönelik iyileştirmeler hayata geçirilecektir.

Hedef 1.2: Okul öncesi eğitimin niteliği ve yaygınlığı artırılacak, toplum temelli erken çocukluk eğitimi desteklenerek erişim imkânları artırılacaktır.

Hedef 1.3: Temel eğitimde bilimsel, sosyal, sportif, kültürel, sanatsal ve toplumsal hizmet gibi alanlarda etkinliklere katılım oranı artırılacak ve sürekli öğrenmeyi teşvik etmek amacıyla öğrencilere okuma kültürü kazandırılacaktır.

Hedef 1.4: İlkokul ve ortaokulda öğrenme kayıplarını azaltmaya yönelik destekleyici mekanizmalar güçlendirilecektir.

**Amaç 2: Çağın ihtiyaç duyduğu bilgi, beceri ve yetkinlikleri kazandıran, teknolojiyi üreten, tarih bilinci ve bilim aracılığıyla geleceği kurgulayan, nitelikli insan kaynağı yetiştiren, ekonomiye katkı sunan, değerleriyle bireyi hayata hazırlayan, empati ve nezaket kazandıran bir ortaöğretim yapısı ile öğrenciler yetiştirmek.**

Hedef 2.1 Öğrencilerin yetkinliklerini ve niteliklerini geliştirmeye yönelik bireysel özellikleri de dikkate alınarak yapılacak çalışmalarla devamsızlık ve sınıf tekrarları azaltılacak ve eğitime katılmaları artırılacaktır.

Hedef 2.2: Ortaöğretim sistemi, öğrencilere değişen dünyanın gerektirdiği başta okuma kültürü olmak üzere bilgi, beceri, yetkinlik ve yeterlilikleri kazandıran bir yapıya kavuşturulacaktır.

Hedef 2.3: İmam hatip okullarında bilgi, beceri ve yeterlilikler odağında, akademik başarı ve değerlere yönelik çalışmalar, proje ve sosyal etkinlikler yaygınlaştırılacaktır.

Hedef 2.4: Sosyal ve ekonomik sektörler ile iş birliği içinde ulusal ve uluslararası mesleki yeterliliğe, ahilik kültürüne, meslek ahlakına ve mesleki değerlere sahip; yenilikçi, girişimci, üretken, ekonomiye değer katan nitelikli iş gücü yetiştirilecektir.

Hedef 2.5: Mesleki ve teknik eğitim alanında eğitim-istihdam-üretim ilişkisi güçlendirilecek ve uluslararası iş birliği ve deneyim paylaşımı teşvik edilecektir.

**Amaç 3: Bireyin bilgi, beceri ve yetkinliklerini geliştirmek amacıyla bireysel, toplumsal ve istihdam odaklı yeni bir yaklaşımla hayat boyu öğrenme imkânları sunmak.**

Hedef 3.1: Farklı yeteneklere, özelliklere, ihtiyaçlara ve birikimlere sahip tüm bireylerin yaygın eğitimden aktif olarak yararlanabilmeleri amacıyla eğitimde kapsayıcılık sağlanacaktır.

Hedef 3.2: Hayat boyu öğrenme faaliyetleri ile bireylerde kişisel, çevresel ve mesleki anlamda farkındalık oluşturulacaktır.

Hedef 3.3: Tüm bireylere yönelik günümüz ihtiyaçlarına uygun genel, mesleki ve teknik eğitim kurs programları uygulanacaktır.

Hedef 3.4: Özel yaygın eğitim hizmetlerinin niteliği, fırsat eşitliği ve erişilebilirlik bağlamında hayat boyu öğrenmeyi destekleyecek şekilde artırılacaktır.

**Amaç 4: Farklılıkları dikkate alan bir özel eğitim ve rehberlik anlayışıyla öğrencilerin, eğitim ve yaşam süreçlerindeki potansiyellerini en üst düzeye çıkaracak ve özel gereksinimli bireylerin toplumla bütünleşmelerini sağlayacak bilgi ve beceriler ile ilgi ve yetenekleri doğrultusunda gelişimlerini destekleyecek fiziki, beşerî ve teknolojik imkânları artırmak.**

Hedef 4.1: Öğrencilerin bireysel özelliklerine ve öğrenme ihtiyaçlarına uygun fiziksel ve beşerî iyileştirmeler sağlanarak eğitime erişimleri artırılacaktır.

Hedef 4.2: Özel eğitim ihtiyacı olan öğrencilerin kendi ilgi ve yetenekleri doğrultusunda sosyal ve akademik gelişimleri desteklenecektir.

Hedef 4.3: Akademik, sosyal, duygusal ve mesleki gelişim alanlarında sunulan rehberlik hizmetleri desteklenecektir.

**Amaç 5: Türkiye Yüzyılı'nın inşasında millî, manevi ve kültürel değerlerini özümsemiş; çağın gereklerine uygun bilgi, beceri, tutum ve davranışlar ile demokratik anlayışa ve millî şüura sahip şahsiyetli ve üretken öğrenciler yetiştirmek.**

Hedef 5.1: Teknolojinin eğitim sistemine daha fazla uyarlanması amacıyla dijital içeriklerin kullanımını artırılacak ve dijital öğretmen yeterlikleri doğrultusunda öğretmenlerin dijital becerileri geliştirilecektir.

Hedef 5.2: Sürdürülebilir kalkınma hedeflerine uygun bir yaklaşımla çevre ve iklim değişikliği konusunda farkındalığın artırılması sağlanacaktır.

**Amaç 6: Türkiye Yüzyılı vizyonu doğrultusunda fiziki ve teknolojik altyapısıyla güçlü, nitelikli personelle eğitime erişimi ve eğitimde kaliteyi artıracak, etkin ve hesap verebilen kurumsal yapıyı geliştirmek.**

Hedef 6.1: Personel nitelikleri artırılarak, çağın gerektirdiği mesleki gelişim ihtiyaçlarına uygun olarak öğretmen yetiştirme ve geliştirme süreci güçlendirilecektir.

Hedef 6.2: Tüm kademelerde eğitime erişimi sağlayacak planlamalar yapılarak doğa kaynaklı afetlere karşı dirençli, çevreci ve nitelikli mimariye sahip eğitim ortamlarının oluşturulması sağlanacaktır.

Hedef 6.3: Eğitim sistemimizi en uygun teknoloji ile bütünleştirerek eğitim faaliyetlerinin kesintisiz olarak sürdürülmesine ve ülkemizin bilgi toplumu olmasına katkı sağlanacaktır.

Hedef 6.4: Yol gösterici ve önleyici rehberlik anlayışı ön plana çıkarılarak düzeltme, iyileştirme ve geliştirmeyi esas alan bir anlayışla denetsel hizmetler etkin bir şekilde yürütülecektir.

## STRATEJİK AMAÇ

<b>Amaç 1</b>		Temel eğitimde fırsat eşitliği ve eğitime erişimin sağlandığı, öğretim süreçleri ve eğitim ortamlarının etkin kullanıldığı bir ekosistem inşa ederek öğrencileri çağın gerektirdiği evrensel yeterliliklere sahip, millî ve manevi değerleri benimsemiş sağlıklı ve mutlu bireyler olarak yetiştirmek.								
<b>Hedef 1.1</b>		Temel eğitimde fırsat eşitliğini sağlayarak eğitime erişimi artırmaya yönelik iyileştirmeler hayata geçirilecektir.								
<b>Amacın İlgili Olduğu Program/Alt Program Adı</b>		<b>TEMEL EĞİTİM</b>								
<b>Amacın İlişkili Olduğu Alt Program Hedefi</b>		<b>Eğitime Erişim ve Fırsat Eşitliği</b>								
<b>Performans Göstergeleri</b>		<b>Hedef Etkisi (%)</b>	<b>Plan Dönemi Başlangıç Değeri</b>	<b>2024</b>	<b>2025</b>	<b>2026</b>	<b>2027</b>	<b>2028</b>	<b>İzleme Sıklığı</b>	<b>Rapor Sıklığı</b>
<b>PG-1.1.1</b> Temel eğitimde okullaşma oranı (%) (Yaş Grubu)	6-9 Yaş	20	100	100	100	100	100	100	6 Ay	6 Ay
	10-13 Yaş	20	8,62	98,8	99	99,4	99,7	100	6 Ay	6 Ay
<b>PG-1.1.2</b> Öğrenci sayısı 30'dan fazla olan şube oranı (%)	İlkokulda öğrenci sayısı 30'dan fazla olan şube oranı (%)	20	22,45	22	20	18	15	10	6 Ay	6 Ay
	Ortaokulda öğrenci sayısı 30'dan fazla olan şube oranı (%)	20	30,28	30	28	25	21	15	6 Ay	6 Ay
<b>PG-1.1.3</b> Temel	Okul Öncesi	5	1,5	2	2,2	2,5	2,6	3	6 Ay	6 Ay

eđitim kademesin de özel okullarda öğrenim gören öğrenci oranı (%)	İlkokul	5	1,5	2	2,2	2,5	2,6	3	6 Ay	6 Ay
	Ortaokul	10	1,5	2	2,2	2,5	2,6	3	6 Ay	6 Ay

<b>Sorumlu Birim</b>	<b>Temel Eğitim Hizmetleri</b>
<b>İş Birliđi Yapılacak Birim(ler)</b>	İEH, BİETH, DÖH, ÖÖKH, DH, HH
<b>Stratejiler</b>	<p><b>S-1.1.1</b> Okula kayıt konusunda mevcut durum gözden geçirilerek Bakanlıđımız tarafından hayata geçirilecek daha güçlü ve işlevsel yasal düzenlemelerin uygulanması sağlanacaktır.</p> <p><b>S-1.1.2</b> Öğrencilerin şubelere dağılımına yönelik mevcut durum analizi yapılacak ve okulların fiziki kapasitesi artırılabacaktır.</p> <p><b>S-1.1.3</b> Okullarda öğrencilerin şube ve öğretmen seçimi sistem üzerinden otomatik olarak gerçekleştirilecektir.</p>
<b>Riskler</b>	<p>Yurt içi ve yurt dışı göç hareketlerinin nüfus dağılımını olumsuz etkilemesi</p> <p>Sınıf mevcudunun fazla olmasının öğrencilerin bütüncül gelişim ihtiyaçlarına cevap vermeyi güçleştirmesi</p> <ul style="list-style-type: none"> <li>Mevzuatın özel öğretimle ilgili yeterli uygulama alanı sunmaması</li> </ul>
<b>Maliyet Tahmini</b>	135.845.593,83
<b>Tespitler</b>	Nüfus hareketleri ve doğa kaynaklı afetler sonucunda derslik ihtiyacının oluşması Özel öğretim kurumlarına devam eden öğrenci oranının OECD ortalamasının altında kalması
<b>İhtiyaçlar</b>	Okul/kurum standartlarının gelişmeler doğrultusunda yeniden yapılandırılması Özel sektörün eğitim yatırımlarının desteklenmesi amacıyla mevzuat düzenlemelerinin yapılması

<b>Amaç 1</b>	Temel eğitimde fırsat eşitliği ve eğitime erişimin sağlandığı, öğretim süreçleri ve eğitim ortamlarının etkin kullanıldığı bir ekosistem inşa ederek öğrencileri çağın gerektirdiği evrensel yeterliliklere sahip, millî ve manevi değerleri benimsemiş sağlıklı ve mutlu bireyler olarak yetiştirmek.									
<b>Hedef 1.2</b>	Okul öncesi eğitimin niteliği ve yaygınlığı artırılacak, toplum temelli erken çocukluk eğitimi desteklenerek erişim imkânları artırılacaktır.									
<b>Amacın İlgili Olduğu Program/Alt Program Adı</b>	<b>TEMEL EĞİTİM</b>									
<b>Amacın İlişkili Olduğu Alt Program Hedefi</b>	<b>Okul Öncesi Eğitim</b>									
<b>Performans Göstergeleri</b>	<b>Hedefe Etkisi (%)</b>	<b>Plan Dönemi Başlangıç Değeri</b>	<b>2024</b>	<b>2025</b>	<b>2026</b>	<b>2027</b>	<b>2028</b>	<b>İzleme Sıklığı</b>	<b>Rapor Sıklığı</b>	
<b>PG-1.2.1 İlkokul birinci sınıf öğrencilerinden en az bir yıl okul öncesi eğitim almış öğrenci oranı (%)</b>	30	100	100	100	100	100	100	6 Ay	6 Ay	
<b>PG-1.2.2 Okul öncesi okullaşma oranı (%) (Yaş Grubu)</b>	<b>3-5 yaş</b>	20	35	40	45	50	65	70	6 Ay	6 Ay
	<b>4-5 yaş</b>	20	70	75	80	85	90	95	6 Ay	6 Ay
<b>PG-1.2.3 Ebeveynine aile eğitimi verilen okul öncesi çocuk sayısı</b>	30	0	1,2	2,1	3	3,5	4,6	6 Ay	6 Ay	



<b>Sorumlu Birim</b>	<b>Temel Eğitim Hizmetleri</b>
<b>İş Birliği Yapılacak Birim(ler)</b>	BİETH, SGH, İEH, ÖÖKH
<b>Stratejiler</b>	<p><b>S-1.2.1</b> Okul öncesi eğitimde fiziki mekân kapasitesi artırılabacaktır.</p> <p><b>S-1.2.2</b> Okul öncesi eğitimde Halk Eğitim Merkezleri koordinasyonunda ebeveyn bilgilendirme çalışmaları artırılabacaktır.</p> <p><b>S-1.2.3</b> Okul öncesi eğitimde okul-aile iş birliği; eğitimin tüm bileşenlerinin sürece dahil olduğu farkındalık geliştirme, çalıştaylar ve bilgilendirme çalışmaları yapılarak geliştirilecektir.</p>
<b>Riskler</b>	<ul style="list-style-type: none"> <li>Okul öncesi eğitim veren kurumların tek bir çatı altında toplanması için mevzuat düzenlemesinin gerçekleşmemesi</li> <li>İhtiyaçların karşılanmasına yönelik mali kaynakların yetersiz kalması</li> <li>Okul öncesi eğitimde kurumsal kapasitede istenilen düzeye ulaşamaması</li> </ul>
<b>Maliyet Tahmini</b>	135.845.593,83
<b>Tespitler</b>	<ul style="list-style-type: none"> <li>Okul öncesi eğitimde okullaşma oranının OECD ortalamasının altında olması</li> <li>Okul öncesi eğitim özelinde yardımcı personele ihtiyaç duyulması</li> <li>Ailelerin okul öncesi eğitime ilişkin farkındalık düzeyinin yeterince yüksek olmaması</li> </ul>
<b>İhtiyaçlar</b>	<ul style="list-style-type: none"> <li>Okul öncesi dönemde erişim imkânlarının artırılması</li> <li>Okul öncesi eğitimin kurumsal kapasitesinin artırılması</li> <li>Aile eğitimlerine devam edilmesi</li> </ul>

<b>Amaç 1</b>	Temel eğitimde fırsat eşitliği ve eğitime erişimin sağlandığı, öğretim süreçleri ve eğitim ortamlarının etkin kullanıldığı bir ekosistem inşa ederek öğrencileri çağın gerektirdiği evrensel yeterliliklere sahip, millî ve manevi değerleri benimsemiş sağlıklı ve mutlu bireyler olarak yetiştirmek.
<b>Hedef 1.3</b>	Temel eğitimde bilimsel, sosyal, sportif, kültürel, sanatsal ve toplumsal hizmet gibi alanlarda etkinliklere katılım oranı artırılacak ve sürekli öğrenmeyi teşvik etmek amacıyla öğrencilere okuma kültürü kazandırılacaktır.
<b>Amacın İlgili Olduğu Program/Alt Program Adı</b>	<b>TEMEL EĞİTİM</b>
<b>Amacın İlişkili Olduğu Alt Program Hedefi</b>	<b>İlkokul ve Ortaokul</b>

Performans Göstergeleri		Hedef Etkisi (%)	Plan Dönemi Başlangıç Değeri	2024	2025	2026	2027	2028	İzleme Sıklığı	Rapor Sıklığı
PG-1.3.1 Temel eğitimde en az bir sosyal etkinliğe katılan öğrenci oranı (Temel Eğitim) (%)	İlkokul	20	70	75	80	85	90	100	6 Ay	6 Ay
	Ortaokul	10	75	80	85	90	95	100	6 Ay	6 Ay
PG-1.3.2 Ortaokulda en az bir sosyal etkinliğe katılan öğrenci oranı (Din Öğretimi) (%)	İmam Hatip Ortaokulu	10	75	80	85	90	95	100	6 Ay	6 Ay
PG-1.3.3 Öğrenci başına okunan kitap sayısı	İlkokul	10	18,3	20	23	25	26	27	6 Ay	6 Ay
	Ortaokul	10	7,3	9	10	11	12	13	6 Ay	6 Ay
PG-1.3.4 Okuma kültürünü artırmaya yönelik düzenlenen etkinliklere katılan öğrenci oranı		10	5	20	30	40	50	60	6 Ay	6 Ay
PG-1.3.5 Geleneksel çocuk oyunlarına yönelik bahçe düzenleme si yapılan okul oranı (%)	Okul Öncesi	10	5	20	40	60	80	95	6 Ay	6 Ay
	İlkokul	10	5	20	40	60	80	95	6 Ay	6 Ay
	Ortaokul	10	5	6	8	10	12	14	6 Ay	6 Ay

<b>Sorumlu Birim</b>	<b>Temel Eğitim Hizmetleri</b>
<b>İş Birliği Yapılacak Birim(ler)</b>	İEH, BiETH, DH, DÖH, HBÖH
<b>Stratejiler</b>	<p><b>S-1.3.1</b> Temel eğitim okulları arasında mesleki yarışmalar ve etkinlikler düzenlenecektir.</p> <p><b>S-1.3.2</b> Müze ve ören yerleri, tarihi eserler ve camiler, kaleler, şehitlikler, kütüphaneler, bilim merkezleri, üniversiteler vb. şehirlerimizin tarihi ve kültürel mekânlarının ziyaret edilmesi sağlanacaktır.</p> <p><b>S-1.3.3</b> Öğrencilerin insan, şehir, kültür ve medeniyet arasındaki ilişkiyi kavrayarak kendi yaşadığı şehri yakından tanınması, şehrinin soyut ve somut kültürel mirasını, değerlerini bilmesi ve koruması için okul içi ve okul dışı etkinlikler yapılacaktır.</p> <p><b>S-1.3.4</b> Öğrencilerin bilimsel, kültürel, sanatsal, sportif ve toplumsal hizmet etkinliklerine katılımını artırmak amacıyla çok yönlü destekleme ve izleme-değerlendirme mekanizmaları geliştirilerek katılımı ön plana çıkaran çalıştaylar düzenlenecektir.</p> <p><b>S-1.3.5</b> Okul bahçeleri geleneksel çocuk oyunlarına yönelik düzenlenecek ve e-Okul Sistemi'nde bulunan sosyal etkinlik modülünde geleneksel çocuk oyunlarının izleme ve değerlendirme çalışması gerçekleştirilecektir.</p>
<b>Riskler</b>	<ul style="list-style-type: none"> <li>Okul dışı sosyal etkinliklere öğrenci katılımında güvenlik riskinin var olması</li> <li>Mali ihtiyaçların teminindeki kaynak yetersizliği</li> <li>Dezavantajlı bölgelerde sosyal etkinliklerin uygulanmasına yönelik zorluklar</li> </ul>
<b>Maliyet Tahmini</b>	226.409.323,05
<b>Tespitler</b>	<ul style="list-style-type: none"> <li>Öğrencilerin öğrenme etkinliklerini destekleyecek, yenilikçi ve yaratıcı düşünme becerilerini geliştirecek fırsatların yetersiz olması</li> <li>Ailelerin akademik kaygı sebebiyle öğrencileri sosyal ve kültürel etkinliklere daha az göndermeleri</li> <li>Okulların, çevrelerinde bulunan ve öğrencilerin gelişimlerine katkı sunabilecek kurum ve kuruluşlarla yeterince etkileşim içinde olmaması</li> </ul> <p>Bağımlılık oluşturan (obezite, dijital bağımlılık vd.) unsurların erken yaşlarda ortaya çıkması</p>
<b>İhtiyaçlar</b>	<ul style="list-style-type: none"> <li>İlgili kurum ve kuruluşlarla iş birliğinin artırılması</li> <li>Öğrencilerin sosyal, sportif, kültürel açıdan fırsat eşitliği temelinde desteklenme ihtiyacı</li> <li>Öğrencileri sosyal, sportif, kültürel faaliyetlere yönlendirecek teşvik mekanizmalarının güçlendirilmesi</li> <li>Okul bahçelerinde ve diğer eğitim ortamlarında geleneksel oyun alanı ihtiyacı</li> </ul>

<b>Amaç 1</b>	Temel eğitimde fırsat eşitliği ve eğitime erişimin sağlandığı, öğretim süreçleri ve eğitim ortamlarının etkin kullanıldığı bir ekosistem inşa ederek öğrencileri çağın gerektirdiği evrensel yeterliliklere sahip, millî ve manevi değerleri benimsemiş sağlıklı ve mutlu bireyler olarak yetiştirmek.									
<b>Hedef 1.4</b>	İlkokul ve ortaokulda öğrenme kayıplarını azaltmaya yönelik destekleyici mekanizmalar güçlendirilecektir.									
<b>Amacın İlgili Olduğu Program/Alt Program Adı</b>	<b>TEMEL EĞİTİM</b>									
<b>Amacın İlişkili Olduğu Alt Program Hedefi</b>	<b>İlkokul ve Ortaokul</b>									
<b>Performans Göstergeleri</b>	<b>Hedef Etkisi (%)</b>	<b>Plan Dönemi Başlangıç Değeri</b>	<b>2024</b>	<b>2025</b>	<b>2026</b>	<b>2027</b>	<b>2028</b>	<b>İzleme Sıklığı</b>	<b>Rapor Sıklığı</b>	
<b>PG-1.4.1 Destekleme ve Yetiştirme Kursları'ndan yararlanan öğrenci oranı (%)</b>	30	10	15	20	25	30	35	6 Ay	6 Ay	
<b>PG-1.4.2 İlkokullarda yetiştirme programına dâhil olması beklenen öğrencilerin programa katılma oranı (%)</b>	30	10	12	14	18	20	25	6 Ay	6 Ay	
<b>PG-1.4.3 20 gün ve üzeri özürsüz devamsızlık yapan öğrenci oranı (%)</b>	<b>İlkokul</b>	20	8,27	8	7	6	5	4	6 Ay	6 Ay
	<b>Ortaokul</b>	20	15,25	15	14	13	12	11	6 Ay	6 Ay

<b>Sorumlu Birim</b>	<b>Temel Eğitim Hizmetleri</b>
<b>İş Birliği Yapılacak Birim(ler)</b>	OÖH, BİETH, DÖH, ÖÖKH
<b>Stratejiler</b>	<p><b>S-1.4.1</b> Destekleme ve Yetiştirme Kurslarına yönelik ihtiyaç analizleri doğrultusunda nitelik artırma çalışmaları yapılacaktır.</p> <p><b>S-1.4.2</b> Evde ya da hastanede eğitim alan öğrencilerin durumlarının, e-Okul Yönetim Bilgi Sistemi'ne eksiksiz bir şekilde işlenmesi ve eğitim hizmetlerine yönelik gerekli planlamanın yapılması sağlanacaktır.</p> <p><b>S-1.4.3</b> Öğrencilerin devamsızlık nedenleri analiz edilerek ailelere yönelik bilgilendirme çalışmaları yapılacaktır.</p>
<b>Riskler</b>	<ul style="list-style-type: none"> <li>• Aileleri gelişim temelli değerlendirme anlayışından uzaklaştıran kademeler arası geçişlerde uygulanan sınav yöntemlerinin devam ettirilmesi</li> <li>• Öğrencilerin okula devamının sağlanması hususunda okul-aile işbirliğinin yetersiz kalması</li> <li>• Öğrenme kayıplarının telafi edilmesi amacıyla düzenlenen mekanizmaların yetersiz kalması</li> </ul>
<b>Maliyet Tahmini</b>	135.845.593,83
<b>Tespitler</b>	<ul style="list-style-type: none"> <li>• Destekleme ve Yetiştirme Kurslarında devamsızlık oranının ve kapanan kurs sayısının fazla olması</li> <li>• İlkokullarda yetiştirme programına katılımın az olması</li> <li>• Öğrenme kayıplarını önlemeye yönelik mekanizmaların yetersiz kalması</li> </ul>
<b>İhtiyaçlar</b>	<ul style="list-style-type: none"> <li>• Devamsızlığın önlenmesi ve öğrenme kayıplarının giderilmesi için rehberlik sisteminin geliştirilmesi</li> <li>• Öğrenme kayıplarını telafi edecek güçlü mekanizmalara ihtiyaç duyulması</li> </ul>

<b>Amaç 2</b>	Çağın ihtiyaç duyduğu bilgi, beceri ve yetkinlikleri kazandıran, teknolojiyi üreten, tarih bilinci ve bilim aracılığıyla geleceği kurgulayan, nitelikli insan kaynağı yetiştiren, ekonomiye katkı sunan, değerleriyle bireyi hayata hazırlayan, empati ve nezaket kazandıran bir ortaöğretim yapısı ile öğrenciler yetiştirmek.									
<b>Hedef 2.1</b>	Öğrencilerin yetkinliklerini ve niteliklerini geliştirmeye yönelik bireysel özellikleri de dikkate alınarak yapılacak çalışmalarla devamsızlık ve sınıf tekrarları azaltılacak ve eğitime katılmaları artırılacaktır.									
<b>Amacın İlgili Olduğu Program/Alt Program Adı</b>	<b>ORTAÖĞRETİM</b>									
<b>Amacın İlişkili Olduğu Alt Program Hedefi</b>	<b>Eğitime Erişim ve Fırsat Eşitliği</b>									
<b>Performans Göstergeleri</b>	<b>Hedef Etkisi (%)</b>	<b>Plan Dönemi Başlangıç Değeri</b>	<b>2024</b>	<b>2025</b>	<b>2026</b>	<b>2027</b>	<b>2028</b>	<b>İzleme Sıklığı</b>	<b>Rapor Sıklığı</b>	
<b>PG-2.1.1 Ortaöğretimde okullaşma oranı (14-17) (Yaş Grubu) (%)</b>	25	96,50	97	97,50	98	98,50	99	6 Ay	6 Ay	
<b>PG-2.1.2 Ortaöğretimde 20 gün ve üzeri devamsız öğrenci oranı (%) (Özürlü ve Özürsüz)</b>	<b>OÖH</b>	15	13	12	11	10	9	6 Ay	6 Ay	
	<b>DÖH</b>	6	5	4	3	2	1,5	6 Ay	6 Ay	
	<b>MTEH</b>	20	20	15	10	5	3	6 Ay	6 Ay	
	<b>ÖÖKH</b>	5	4	3	2	1	0	6 Ay	6 Ay	
<b>PG-2.1.3 Ortaöğretimde 9. sınıf tekrar oranı (%)</b>	<b>OÖH</b>	2	1,8	1,6	1,4	1,2	1	6 Ay	6 Ay	
	<b>DÖH</b>	2	1,90	1,80	1,70	1,60	1,50	6 Ay	6 Ay	
	<b>MTEH</b>	5	4	3	2	1	0	6 Ay	6 Ay	
<b>PG-2.1.4 Ortaöğretimde en az bir sosyal etkinliğe katılan öğrenci oranı</b>	<b>OÖH</b>	80	85	90	95	98	100	6 Ay	6 Ay	
	<b>DÖH</b>	90	92	94	96	98	100	6 Ay	6 Ay	
	<b>MTEH</b>	20	97,00	97,50	98,00	98,50	99,00	99,50	6 Ay	6 Ay
	<b>ÖÖKH</b>	20,00	20	20,00	20,10	20,20	20,30	6 Ay	6 Ay	
<b>PG-2.1.5 Özel ortaöğretim okullarında eğitim alan öğrenci oranı</b>	15	07.0	07.1	07.2	07.3	07.4	07.5	6 Ay	6 Ay	

<b>Sorumlu Birim</b>	<b>Ortaöğretim Hizmetleri</b>
<b>İş Birliği Yapılacak Birim(ler)</b>	BIETH, DÖH, MTEH, ÖÖKH, HH
<b>Stratejiler</b>	<p><b>S-2.1.1</b> Öğrencilerin ortaöğretime katılımlarının artırılmasına, devamsızlık ve sınıf tekrarlarının azaltılmasına ve örgün eğitim içinde kalmalarına yönelik çalışmalar yapılacaktır.</p> <p><b>S-2.1.2</b> Ortaöğretimde öğrencilerin akademik, bilimsel, sosyal, kültürel, sanatsal, sportif faaliyetler ile sosyal sorumluluk programı kapsamındaki çalışmalara katılımları sağlanacaktır.</p> <p><b>S-2.1.3</b> Öğrenci Gelişim Dosyası öğrencilerin farklı yönlerden gelişimlerinin izlenip değerlendirilmesine imkân verecek bir yapıya kavuşturulacaktır.</p> <p><b>S-2.1.4</b> Ulusal ve Uluslararası Teknoloji ve Robot yarışmalarına katılımın artırılması amacıyla bilgilendirme ve farkındalık çalışmaları yapılması, okul ve kurumlarımızda yeni kulüpler kurularak nitelikli çalışmaların ortaya konulması sağlanacaktır.</p> <p><b>S-2.1.5</b> Bakanlığımız tarafından toplumun tüm kesimlerinden daha çok öğrenciyeye özel okullara erişim imkânını sağlamaya yönelik geliştirilen mekanizmaların takibi ve yaygınlaştırılması sağlanacaktır.</p>
<b>Riskler</b>	<ul style="list-style-type: none"> <li>• Sosyo ekonomik nedenlerle ilimizde nüfus hareketlerinde yaşanan düzensizlik</li> <li>• Ortaöğretim çağındaki öğrencilerin örgün eğitimden yaygın eğitim kurumlarına geçiş talebi</li> <li>• Mevzuatın özel öğretimle ilgili yeterli uygulama alanı sunmaması</li> </ul>
<b>Maliyet Tahmini</b>	226.409.323,05
<b>Tespitler</b>	<ul style="list-style-type: none"> <li>• Eğitim ortamlarının öğrencilerin sosyal, sportif ve kültürel ihtiyaçlarını karşılamakta yetersiz olması</li> <li>• Bazı öğrencilerin maddi imkânsızlıklar sebebiyle ortaöğretime devam edememesi</li> <li>• Eğitim maliyetlerinde öngörülemeyen artışın yaşanması</li> <li>• Doğa kaynaklı afetlerin, salgın hastalık vb. durumların eğitim süreçlerinin sürdürülebilirliğine engel oluşturması</li> <li>• Özel öğretim kurumlarına devam eden öğrenci oranlarının OECD ortalamasının altında kalması</li> </ul>
<b>İhtiyaçlar</b>	<ul style="list-style-type: none"> <li>• Öğrencilerin devamsızlıklarının önlenmesi, ilgi ve yeteneklerine uygun olarak yönlendirilmesi ve ortaöğretime katılımlarının artırılması için rehberlik sisteminin güçlendirilmesi</li> <li>• Okul aidiyetinin geliştirilmesi amacıyla öğrencilere yönelik sosyal etkinliklerin artırılması</li> <li>• Eğitim ortamlarının öğrenci ihtiyaçlarına cevap verecek şekilde geliştirilmesi ve buna yönelik finansmanın sağlanması</li> <li>• Ortaöğretimde akademik başarısızlık, devamsızlık, sınıf tekrarı ve okul terkine sebep olan faktörlerin tespit edilmesi</li> </ul>

<b>Amaç 2</b>	Çağın ihtiyaç duyduğu bilgi, beceri ve yetkinlikleri kazandıran, teknolojiyi üreten, tarih bilinci ve bilim aracılığıyla geleceği kurgulayan, nitelikli insan kaynağı yetiştiren, ekonomiye katkı sunan, değerleriyle bireyi hayata hazırlayan, empati ve nezaket kazandıran bir ortaöğretim yapısı ile öğrenciler yetiştirmek.								
<b>Hedef 2.2</b>	Ortaöğretim sistemi, öğrencilere değişen dünyanın gerektirdiği başta okuma kültürü olmak üzere bilgi, beceri, yetkinlik ve yeterlilikleri kazandıran bir yapıya kavuşturulacaktır.								
<b>Amacın İlgili Olduğu Program/Alt Program Adı</b>	<b>ORTAÖĞRETİM</b>								
<b>Amacın İlişkili Olduğu Alt Program Hedefi</b>	<b>Genel Ortaöğretim</b>								
<b>Performans Göstergeleri</b>	<b>Hedef Etkisi (%)</b>	<b>Plan Dönemi Başlangıç Değeri</b>	<b>2024</b>	<b>2025</b>	<b>2026</b>	<b>2027</b>	<b>2028</b>	<b>İzleme Sıklığı</b>	<b>Rapor Sıklığı</b>
PG-2.2.1 Genel ortaöğretimde öğrencilerin yılsonu başarı puan ortalaması	25	79	80	81	82	83	84	6 Ay	6 Ay
PG-2.2.2 Genel ortaöğretimde Destekleme ve Yetiştirme Kursları'na katılan öğrencilerin memnuniyet oranı (%)	20	59	70	79	82	85	87	6 Ay	6 Ay
PG-2.2.3 Genel ortaöğretim son sınıf düzeyinde yükseköğretime yerleşen öğrenci oranı (%)	25	46	46,5	47	47,5	48	49	6 Ay	6 Ay
PG-2.2.4 Genel ortaöğretimde tescil edilen patent, faydalı model, marka ve tasarım sayısı	20	7	12	16	18	19	20	6 Ay	6 Ay
PG-2.2.5 Öğrenci başına okunan kitap sayısı	10	4	7	9	10	12	13	6 Ay	6 Ay



<b>Sorumlu Birim</b>	<b>Ortaöğretim Hizmetleri</b>
<b>İş Birliği Yapılacak Birim(ler)</b>	BIETH, DÖH, MTEH, ÖÖKH
<b>Stratejiler</b>	<p><b>S-2.2.1</b> Türkiye Yüzyılı vizyonu kapsamında ülkemizin dünya genelinde bilim, kültür ve sanatta söz sahibi olabilmesi için Bakanlığımızın genel ortaöğretim niteliğinin geliştirilmesine yönelik yaptığı ulusal düzeydeki çalışmalar yerelde eğitimin tüm bileşenlerinin sürece dahil olduğu çalıştaylar ve diğer etkinlikler ile desteklenecektir.</p> <p><b>S-2.2.2</b> Bakanlığımız tarafından öğrencilerin bütüncül gelişimini destekleyecek yeni bir eğitim yaklaşımı ile hazırlanacak ve güncellenecek olan öğretim programları ilimizde uygulanacaktır.</p> <p><b>S-2.2.3</b> Bakanlığımız tarafından öğrencilere öğrenme sorumluluğu kazandıracak üst düzey düşünme becerileri ile sosyal ve duygusal becerilerini geliştirecek şekilde tasarlanacak olan ders kitapları, materyaller ve oluşturulacak yapay zekâ destekli bireysel öğrenme platformu ilimizde uygulanacaktır.</p> <p><b>S-2.2.4</b> İlimizde genel ortaöğretimde eğitim ve öğretim süreçlerinin geliştirilmesi amacıyla okullar arası nitelik ve başarı farklılıklarının izlenmesi ve iyileştirilmesine yönelik çalışmalar yapılacaktır.</p> <p><b>S-2.2.5</b> Öğrencilerin millî, manevi ve evrensel değerleri tutum ve davranışa dönüştürebilecekleri bir anlayışla güçlendirilen eğitim süreçleri uygulanacak ve okuma kültürünü desteklemeye yönelik çalışmalar yürütülecektir.</p>
<b>Riskler</b>	<ul style="list-style-type: none"> <li>• Öğrenci velilerinin yükseköğretime çok fazla değer atfetmesi</li> <li>• Konjonktürel ve sosyo ekonomik alandaki gelişmelerin eğitimde yeni uygulamaların hayata geçirilmesi ve geliştirme çalışmaları üzerinde baskı oluşturması</li> <li>• Okullar arası farklılıkların devam etmesi</li> <li>• Kurumsal kapasitede geliştirmeye açık alanların olması ve değişime karşı farklı kesimlerden direnç gösterilmesi</li> </ul>
<b>Maliyet Tahmini</b>	226.409.323,05
<b>Tespitler</b>	<ul style="list-style-type: none"> <li>• Genel ortaöğretimde, öğrencilerin çok yönlü gelişimini destekleyecek uygulamaların istenen düzeyde olmaması</li> <li>• Genel ortaöğretim kurumları arası imkân ve başarı farklılıklarının olması</li> <li>• Projelerin yürütülebilmesi için finans kaynağının yeterli olmaması ve proje yürütücülerinin yeterince desteklenememesi.</li> </ul>
<b>İhtiyaçlar</b>	<ul style="list-style-type: none"> <li>• Eğitimin paydaşları ile iş birliklerinin artırılması</li> <li>• Genel ortaöğretimde mevcut uygulamaların öğrencilerin çok yönlü gelişimini destekleyecek projelerle ilgilenmesine ve yeni projeler üretmesine imkân verecek şekilde düzenlenmesi</li> <li>• Öğretim programları ile öğrencilerin fiziksel, sosyal, duyuşsal yanlarının bütüncül bir şekilde geliştirilmesi</li> </ul>

<b>Amaç 2</b>	Çağın ihtiyaç duyduğu bilgi, beceri ve yetkinlikleri kazandıran, teknolojiyi üreten, tarih bilinci ve bilim aracılığıyla geleceği kurgulayan, nitelikli insan kaynağı yetiştiren, ekonomiye katkı sunan, değerleriyle bireyi hayata hazırlayan, empati ve nezaket kazandıran bir ortaöğretim yapısı ile öğrenciler yetiştirmek.								
<b>Hedef 2.3</b>	İmam hatip okullarında bilgi, beceri ve yeterlilikler odağında, akademik başarı ve değerlere yönelik çalışmalar, proje ve sosyal etkinlikler yaygınlaştırılacaktır.								
<b>Amacın İlgili Olduğu Program/Alt Program Adı</b>	<b>ORTAÖĞRETİM</b>								
<b>Amacın İlişkili Olduğu Alt Program Hedefi</b>	<b>Din Öğretimi Hizmetleri</b>								
<b>Performans Göstergeleri</b>	<b>Hedefe Etkisi (%)</b>	<b>Plan Dönemi Başlangıç Değeri</b>	<b>2024</b>	<b>2025</b>	<b>2026</b>	<b>2027</b>	<b>2028</b>	<b>İzleme Sıklığı</b>	<b>Rapor Sıklığı</b>
<b>PG-2.3.1 Din öğretiminde Destekleme ve Yetiştirme Kursları'na katılan öğrencilerin memnuniyet oranı (%)</b>	25	84,00	85	86	90	95	100	6 Ay	6 Ay
<b>PG-2.3.2 Din öğretiminde tescil edilen patent, faydalı model, marka ve tasarım sayısı</b>	20	6	8	10	12	14	16	6 Ay	6 Ay
<b>PG-2.3.3 İmam hatip okullarında yürütülen ulusal ve uluslararası proje sayısı</b>	25	3	4	5	6	8	10	6 Ay	6 Ay
<b>PG-2.3.4 Din öğretiminde öğrencilerin yıl sonu başarı puanı ortalaması</b>	30	68,70	72,50	73	73,50	74	75	6 Ay	6 Ay

<b>Sorumlu Birim</b>	<b>Din Öğretimi Hizmetleri</b>
<b>İş Birliği Yapılacak Birim(ler)</b>	BiETH, OÖH, MTEH
<b>Stratejiler</b>	<p><b>S-2.3.1</b> Öğrencilerin akademik başarılarının desteklenmesi amacıyla DYK kurslarında yürütülen iş ve işlemler takip edilerek kurslardan sağlanan fayda ve memnuniyetin en üst düzeye çıkarılması sağlanacaktır.</p> <p><b>S-2.3.2</b> Türkiye Yüzyılı perspektifi ve ihtiyaç analizleri doğrultusunda imam hatip okullarında tescil edilen patent, faydalı model, marka ve tasarım sayısını artıracak etkinlikler düzenlenecektir.</p> <p><b>S-2.3.3</b> İmam hatip okullarında yürütülen yerel, ulusal, uluslararası proje ve sosyal etkinliklerin sayısı ve çeşitliliği artırılabilecektir.</p> <p><b>S-2.3.4</b> İlimizde İmam hatip okullarının eğitim öğretim süreçleri iyileştirilecek, öğrencilerin akademik gelişimleri yerelde eğitimin tüm bileşenlerinin katılımıyla düzenlenen çalıştaylar ve diğer etkinlikler ile desteklenecek, rehberlik ve mesleki planlama çalışmalarının etkinliği artırılabilecektir.</p>
<b>Riskler</b>	<ul style="list-style-type: none"> <li>• Akademik ve bilimsel etkinliklere katılım için finans kaynaklarının yeterli olmaması</li> <li>• Yükseköğretim kurumlarının düzenlediği etkinliklerin ortaokul ve lise öğrenci seviyelerine uyumunun zorluğu</li> <li>• Proje hazırlama konusunda istenen düzeyde imkân ve fırsatın olmayışı</li> <li>• Din öğretiminde tescil edilen patent, faydalı model, marka ve tasarım sayısı ile ulusal ve uluslararası projelerin niteliğinin artırılması için alternatif finans kaynaklarının bulunamaması</li> </ul>
<b>Maliyet Tahmini</b>	181.127.458,44
<b>Tespitler</b>	<ul style="list-style-type: none"> <li>• İmam hatip okullarının haftalık ders dağılımının, öğrencilerin çok yönlü gelişimini destekleyecek projelerle ilgilenmesine istenen düzeyde imkân vermemesi</li> <li>• Yükseköğretim Kurumları Sınavı'ndaki başarının daha fazla artırılabilmek istenmesi</li> <li>• Projelerin yürütülebilmesi için finans kaynağının yeterli olmaması ve proje yürütücülerinin yeterince desteklenmemesi</li> <li>• Yükseköğretim kurumları ile imam hatip okulları arasındaki işbirliğinin istenen düzeyde olmaması</li> </ul>
<b>İhtiyaçlar</b>	<ul style="list-style-type: none"> <li>• Eğitimin niteliğinin geliştirilmesine yönelik yerel yönetimler, üniversiteler vd. paydaşlarla iş birliklerinin artırılması</li> <li>• İmam hatip okullarında eğitim alan öğrencilerin mesleki planlamalarını ilgi, istek ve kabiliyetleri doğrultusunda yapabilmeleri için mesleki ve akademik rehberlik çalışmalarının gerçekleştirilmesi</li> <li>• İmam hatip okullarında yürütülen ulusal ve uluslararası projeler için görünürlük çalışmalarının artırılması</li> </ul>
<b>Amaç 2</b>	Çağın ihtiyaç duyduğu bilgi, beceri ve yetkinlikleri kazandıran, teknolojiyi üreten, tarih bilinci ve bilim aracılığıyla geleceği kurgulayan, nitelikli insan kaynağı yetiştiren, ekonomiye katkı sunan, değerleriyle bireyi hayata hazırlayan, empati ve nezaket kazandıran bir
<b>Hedef 2.4</b>	Sosyal ve ekonomik sektörler ile iş birliği içinde ulusal ve uluslararası mesleki yeterliliğe, ahilik kültürüne, meslek ahlakına ve mesleki değerlere sahip; yenilikçi, girişimci, üretken, ekonomiye değer katan nitelikli iş gücü yetiştirilecektir.

Amacın İlgili Olduğu Program/Alt Program Adı		ORTAÖĞRETİM								
Amacın İlişkili Olduğu Alt Program Hedefi		Mesleki ve Teknik Eğitim								
Performans Göstergeleri		Hedefe Etkisi (%)	Plan Dönemi Başlangıç Değeri	2024	2025	2026	2027	2028	İzleme Sıklığı	Rapor Sıklığı
PG-2.4.1 Mesleki eğitimde öğrencilerin yılsonu başarı puan ortalaması	Genel Bilgi Dersleri	40	57,75	61,00	63,00	65,00	67,00	69,00	6 Ay	6 Ay
	Meslek Dersleri		70,75	71,00	72,00	74,00	76,00	78,00	6 Ay	6 Ay
	Ortalama		64,25	65,50	67,50	69,50	71,50	73,50	6 Ay	6 Ay
PG-2.4.2 Mesleki eğitimde Destekleme ve Yetiştirme Kurslarına katılan öğrencilerin memnuniyet oranı (%)		20	60,75	70	72	74	76	78	6 Ay	6 Ay
PG-2.4.3 Kurum/İşbirliği girişimci eğitimi alan öğrenci/mezun sayısı		20	57	100	120	140	160	180	6 Ay	6 Ay
PG-2.4.4 İşbaşı eğitimine katılan atölye ve laboratuvar öğretmeni sayısı		20	12	20	30	40	50	60	6 Ay	6 Ay

<b>Sorumlu Birim</b>	<b>Meslekî ve Teknik Eğitim Hizmetleri</b>
<b>İş Birliği Yapılacak Birim(ler)</b>	BIETH, OÖH, ÖÖKH, ÖYGH, HBÖH, ÖERH
<b>Stratejiler</b>	<p><b>S-2.4.1</b> Mesleki ve teknik ortaöğretim okulları arası imkân ve başarı farkının azaltılmasına yönelik katılımı esas alan tüm paydaşların sürece dahil olduğu çalışmalar yapılacak, rehberlik ve mesleki planlama çalışmalarının etkinliği artırılacaktır.</p> <p><b>S-2.4.2</b> Meslekî ve teknik eğitim almak isteyen her bireyin ulaşabileceği ve belge alabileceği, akademik başarılarını destekleyici eğitim imkânları geliştirilecektir.</p> <p><b>S-2.4.3</b> Bakanlığımız tarafından geliştirilen Mesleki ve teknik ortaöğretimde okulların ihtisaslaşması “bölge okulları, sektör içi okul ve sektöre entegre okul” benzeri okul modelleri desteklenecektir.</p> <p><b>S-2.4.4</b> Öğretmenlerin mesleki gelişimleri desteklenecek ve hizmet içi eğitimler iş ortamlarında yapılacaktır.</p>
<b>Riskler</b>	<ul style="list-style-type: none"> <li>• Eğitimin süreç odaklı değil sonuç odaklı görülmesi</li> <li>• Akademik ve bilimsel etkinliklere katılım için finansman kaynaklarının yeterli olmaması Mesleki ve teknik eğitimde eğitim hizmeti verilen her alanda işbirliği çalışmaları için gerekli desteğin sağlanamaması</li> </ul>
<b>Maliyet Tahmini</b>	181.127.458,44
<b>Tespitler</b>	<ul style="list-style-type: none"> <li>• Mesleki ve teknik ortaöğretim kurumları arası imkân ve başarı farklılıklarının olması Projelerin yürütülebilmesi için proje yürütücülerinin yeterince desteklenememesi</li> <li>• Protokoller kapsamında öğretmenlerin mesleki gelişimi için düzenlenen işbaşı eğitimlerinin her alanda gerçekleşmemesi</li> <li>• Mesleki eğitimde kalite sistemi kapsamında gerçekleştirilen öz değerlendirme sürecine okulların istenen düzeyde destek vermemesi</li> </ul>
<b>İhtiyaçlar</b>	<ul style="list-style-type: none"> <li>• Eğitim süreçlerinin niteliğinin artırılması için alternatif finansman kaynaklarının kullanılması</li> <li>• Mesleki ve teknik eğitim alan öğrencilerin mesleki planlamalarını ilgi, istek ve kabiliyetleri doğrultusunda yapabilmeleri için mesleki ve akademik rehberlik çalışmalarına ihtiyaç duyulması</li> <li>• Mesleki eğitimde kalite sisteminin yaygınlaştırılması</li> <li>• Mesleki eğitimde yapılan işbirlikleri ile atölye ve laboratuvar öğretmenlerinin sektörde işbaşı eğitimi almalarının sağlanması</li> </ul>

<b>Amaç 2</b>		Çağın ihtiyaç duyduğu bilgi, beceri ve yetkinlikleri kazandıran, teknolojiyi üreten, tarih bilinci ve bilim aracılığıyla geleceği kurgulayan, nitelikli insan kaynağı yetiştiren, ekonomiye katkı sunan, değerleriyle bireyi hayata hazırlayan, empati ve nezaket kazandıran bir ortaöğretim yapısı ile öğrenciler yetiştirmek.								
<b>Hedef 2.5</b>		Mesleki ve teknik eğitim alanında eğitim-istihdam-üretim ilişkisi güçlendirilecek ve uluslararası işbirliği ve deneyim paylaşımı teşvik edilecektir.								
<b>Amacın İlgili Olduğu Program/Alt Program Adı</b>		<b>ORTAÖĞRETİM</b>								
<b>Amacın İlişkili Olduğu Alt Program Hedefi</b>		<b>İstihdama Hazırlık</b>								
<b>Performans Göstergeleri</b>		<b>Hedefe Etkisi (%)</b>	<b>Plan Dönemi Başlangıç Değeri</b>	<b>2024</b>	<b>2025</b>	<b>2026</b>	<b>2027</b>	<b>2028</b>	<b>İzleme Sıklığı</b>	<b>Rapor Sıklığı</b>
<b>PG 2.5.1 İşletmelerin ve mezunların mesleki ve teknik eğitime ilişkin memnuniyet oranı (%)</b>	<b>İşletmelerin memnuniyet oranı</b>	40	88	90	93	95	97	100	6 Ay	6 Ay
	<b>Mezunların memnuniyet oranı</b>		90	91	92	93	94	95	6 Ay	6 Ay
<b>PG-2.5.2 Mesleki Eğitim Merkezi Programı'na kayıt olan öğrenci sayısı (Telafi Programı Hariç) (9.Sınıf)</b>		30	407	456	465	474	478	488	6 Ay	6 Ay
<b>PG-2.5.3 Önceki öğrenmeler kapsamında belgelendirilen birey sayısı</b>		30	545	600	650	700	750	800	6 Ay	6 Ay

<b>Sorumlu Birim</b>	<b>Meslekî ve Teknik Eğitim Hizmetleri</b>
<b>İş Birliği Yapılacak Birim(ler)</b>	BİETH, OÖH, ÖÖKH, ÖYGH, HH, TEH
<b>Stratejiler</b>	<p><b>S-2.5.1</b> Mesleki ve teknik eğitim programlarının iş piyasasının ihtiyaçları ile uyumlu olmasını ve memnuniyetini sağlamak ve öğrencilere pratik deneyim kazandırmak için ihtiyaç duyulan yönlendirme yapılacaktır.</p> <p><b>S-2.5.2</b> Bağımsız meslekî eğitim merkezlerinin sayılarının artırılması için ihtiyaçlar belirlenerek bakanlığa teklifte bulunulacak, mesleki eğitim merkezi bulunmayan yerlere irtibat noktaları kurulacak, mesleki eğitim merkezlerinin mesleklere göre ihtisaslaşması sağlanacak, yaygın veya serbest öğrenmeler yoluyla edinilen mesleki becerilerin tanınması ve belgelendirilmesine yönelik yöntemler çeşitlendirilerek belge alan birey sayısı artırılabilecektir.</p> <p><b>S-2.5.3</b> Öğrencilerin 7 ve 8. sınıflardan başlamak üzere modüler mesleki eğitim yöntemi ile temel mesleki becerileri alması sağlanacak ve akademik eğitim alan ortaöğretim öğrencilerinin öğrenim dönemi içerisinde mesleki eğitim alarak istihdam edilebilirliklerinin artırılması sağlanacaktır.</p>
<b>Riskler</b>	<ul style="list-style-type: none"> <li>• Eğitim-istihdam-üretim ilişkisinin güçlendirilmesinde paydaşlardan beklenen desteğin sağlanamaması</li> <li>• Hızla değişen teknoloji sonucunda mesleki eğitimdeki eğitim araçlarının âtil duruma düşmesi</li> <li>• Teknolojik gelişmelerin hızı ve sektörün taleplerinin bu doğrultuda değişken olması Mesleki eğitim merkezlerine yönelik olumsuz algı</li> </ul>
<b>Maliyet Tahmini</b>	135.845.593,83
<b>Tespitler</b>	<ul style="list-style-type: none"> <li>• Mesleki eğitimin paydaşlarıyla etkileşiminin istenen seviyede olmaması</li> <li>• Mesleki ve teknik eğitimde politika belirleme ve karar alma süreçlerinde sektör temsilcilerinin isteksiz olması</li> <li>• Gelişen teknolojinin mesleklerde değişikliklere sebep olması ve yeni mesleklerin ortaya çıkması</li> </ul>
<b>İhtiyaçlar</b>	<ul style="list-style-type: none"> <li>• Mesleki ve teknik eğitimde eğitim-üretim ve istihdam ilişkisinin güçlendirilmesi için ilgili taraflarla iş birlikleri kurulması</li> <li>• Öncelikle Türk devletleri ve akraba toplulukları olmak üzere yabancı ülkelerle mesleki ve teknik eğitim alanında işbirliklerinin geliştirilmesi için ilgili kurumların desteğine ihtiyaç duyulması</li> </ul>

<b>Amaç 3</b>	Bireyin bilgi, beceri ve yetkinliklerini geliştirmek amacıyla bireysel, toplumsal ve istihdam odaklı yeni bir yaklaşımla hayat boyu öğrenme imkânları sunmak.									
<b>Hedef 3.1</b>	Farklı yeteneklere, özelliklere, ihtiyaçlara ve birikimlere sahip tüm bireylerin yaygın eğitimden aktif olarak yararlanabilmeleri amacıyla eğitimde kapsayıcılık sağlanacaktır.									
<b>Amacın İlgili Olduğu Program/Alt Program Adı</b>	<b>HAYAT BOYU ÖĞRENME</b>									
<b>Amacın İlişkili Olduğu Alt Program Hedefi</b>	<b>Eğitime Erişim ve Fırsat Eşitliği</b>									
<b>Performans Göstergeleri</b>	<b>Hedef e Etkisi (%)</b>	<b>Plan Dönemi Başlangıç Değeri</b>	<b>2024</b>	<b>2025</b>	<b>2026</b>	<b>2027</b>	<b>2028</b>	<b>İzleme Sıklığı</b>	<b>Rapor Sıklığı</b>	
<b>PG-3.1.1 Dezavantajlı gruplara yönelik açılan kurslara katılan kursiyer oranı (%)</b>	30	6	7	8	9	10	12	6 Ay	6 Ay	
<b>PG-3.1.2 Hayat boyu öğrenme kapsamında yürütülen proje sayısı</b>	30	2	4	6	7	8	9	6 Ay	6 Ay	
<b>PG-3.1.3 İlçemizde bulunan yabancı uyruklu öğrencilerin okullaşma oranı (%)</b>	40	40	42	46	50	55	60	6 Ay	6 Ay	



<b>Sorumlu Birim</b>	<b>Hayat Boyu Öğrenme Hizmetleri</b>
<b>İş Birliği Yapılacak Birim(ler)</b>	BIETH, ÖERH
<b>Stratejiler</b>	<p><b>S-3.1.1</b> Örgün eğitim çağı dışına çıkmış, öğrenimlerini çeşitli nedenlerle tamamlayamamış bireylerin yarım kalan eğitimlerini açık öğretim okullarında tamamlayabilmeleri için eğitime erişimlerini kolaylaştırıcı çalışmalar yapılacaktır.</p> <p><b>S-3.1.2</b> Toplumun bir arada tutan değerlerin güçlendirilmesi, şehir kültürü, demokrasi ve insan hakları, kültürel mirasın aktarılması ve öğretilmesi konularında yaygın eğitim faaliyetleri ile sosyal ve kültürel etkinlikler düzenlenerek daha adil, hoşgörülü ve sürdürülebilir bir toplumun oluşturulmasına katkı sağlanacaktır.</p> <p><b>S-3.1.3</b> İlimizde bulunan yabancı uyrukluların eğitimde eşitlik ve kapsayıcılık ilkesine uygun şekilde desteklenmelerini ve Türk Eğitim Sistemi'ne uyumlarını sağlamak amacıyla uyum eğitimleri, dil desteği, kültürel farkındalık programları gibi kaynaklardan yararlanarak örgün eğitim ve yaygın eğitim imkânlarından en üst düzeyde faydalanmaları sağlanacaktır.</p>
<b>Riskler</b>	<ul style="list-style-type: none"> <li>• Yaşlanan nüfus ve eğitim talebindeki sık değişimler</li> <li>• Dezavantajlı grupların dijital okuryazarlık becerilerinin artırılmaması</li> <li>• Geçici koruma altındakilerin Türk eğitim sistemine uyumunda sorunlar yaşanması</li> <li>• Yabancı uyruklu öğrenci sayısının beklenenden fazla artış göstermesi</li> <li>• Yabancı uyruklu öğrenci velilerinin eğitime bakış açısı</li> </ul>
<b>Maliyet Tahmini</b>	135.845.593,83
<b>Tespitler</b>	<ul style="list-style-type: none"> <li>• Dezavantajlı grupların eğitim ihtiyaçlarının olması</li> <li>• Örgün eğitim dışına çıkmış öğrencilerin, eğitim fırsatlarından eşit şekilde yararlanmalarının sağlanması</li> <li>• Ülkemize gelen geçici koruma altındaki bireylerin eğitim ihtiyaçlarının olması</li> </ul>
<b>İhtiyaçlar</b>	<ul style="list-style-type: none"> <li>• Dezavantajlı gruplar için hayat boyu öğrenme fırsatlarının artırılması</li> <li>• Dezavantajlı grupların hayat boyu öğrenmeye erişimini artırabilmek için projeler yürütülmesi</li> <li>• Yabancı uyruklu öğrencilerin Türk Eğitim Sistemi'ne uyumlarının sağlanması</li> </ul>

<b>Amaç 3</b>	Bireyin bilgi, beceri ve yetkinliklerini geliştirmek amacıyla bireysel, toplumsal ve istihdam odaklı yeni bir yaklaşımla hayat boyu öğrenme imkânları sunmak.								
<b>Hedef 3.2</b>	Hayat boyu öğrenme faaliyetleri ile bireylerde kişisel, çevresel ve mesleki anlamda farkındalık oluşturulacaktır.								
<b>Amacın İlgili Olduğu Program/Alt Program Adı</b>	<b>HAYAT BOYU ÖĞRENME</b>								
<b>Amacın İlişkili Olduğu Alt Program Hedefi</b>	<b>Yaygın Eğitim</b>								
<b>Performans Göstergeleri</b>	<b>Hedefe Etkisi (%)</b>	<b>Plan Dönemi Başlangıç Değeri</b>	<b>2024</b>	<b>2025</b>	<b>2026</b>	<b>2027</b>	<b>2028</b>	<b>İzleme Sıklığı</b>	<b>Rapor Sıklığı</b>
<b>PG-3.2.1 Hayat Boyu Öğrenme Kurslarından yararlanma oranı</b>	30	8,40	8,60	8,90	9,00	9,20	9,40	6 Ay	6 Ay
<b>PG-3.2.2 Hayat Boyu öğrenme kapsamındaki kursları tamamlama oranı</b>	30	90	95	96	97	98	100	6 Ay	6 Ay
<b>PG-3.2.3 Çevreye duyarlı proje sayısı</b>	15	2	3	3	4	4	5	6 Ay	6 Ay
<b>PG-3.2.4 Olgunlaşma markasının ürün sayısı</b>	25	1	2	3	4	4	5	6 Ay	6 Ay

<b>Sorumlu Birim</b>	<b>Hayat Boyu Öğrenme Hizmetleri</b>
<b>İş Birliği Yapılacak Birim(ler)</b>	BiETH
<b>Stratejiler</b>	<p><b>S-3.2.1</b> Bireylerin öğrenme fırsatları hakkında bilgilendirilmesi ve öğrenme imkânları kapsamında eğitimin tüm bileşenlerini kapsayacak şekilde farkındalığın artırılmasına yönelik faaliyetler yürütülecektir.</p> <p><b>S-3.2.2</b> Eğitime erişimde dezavantajlı durumda olan çeşitli hedef kitlelerin hayat boyu öğrenmeye erişimini artırabilmek için uzaktan eğitim teknolojilerinden yararlanması sağlanacaktır.</p> <p><b>S-3.2.3</b> Yenilenebilir enerji, temiz enerji ve yeşil dönüşüm gibi konularda projeler yürütülecek bu alanda sektörün ihtiyaç duyduğu işgücünün yaygın eğitim faaliyetleri ile yetiştirilmesi sağlanacaktır.</p> <p><b>S-3.2.4</b> Olgunlaşma enstitülerinin kurum bazlı yetkinlikleri de göz önünde bulundurularak, daha spesifik alanlarda etkin çalışmalar yapmaları, özgün ve kaliteli ürünler ortaya koymaları ve bu yolla hayat boyu öğrenme katılımına katkı sunmaları sağlanacaktır.</p>
<b>Riskler</b>	<ul style="list-style-type: none"> <li>• Bireylerin sosyo ekonomik kaygıları nedeniyle hayat boyu öğrenmeye öncelik vermemeleri Yetişkinlerin hayat boyu öğrenme konusunda isteksizliği</li> <li>• Olgunlaşma enstitülerine talebin düşük kalması</li> <li>• İklim değişikliği ve çevre duyarlılığının zayıf olması</li> </ul>
<b>Maliyet Tahmini</b>	181.127.458,44
<b>Tespitler</b>	<ul style="list-style-type: none"> <li>• Yetişkin eğitimi ve hayat boyu öğrenmeye ilişkin farklı katılım fırsatlarının olması Çevre dostu eğitim materyalleri ve uygulamaların eksikliği</li> <li>• Hayat boyu öğrenmenin yeşil dönüşüme destek verecek nitelikte olması</li> </ul>
<b>İhtiyaçlar</b>	<ul style="list-style-type: none"> <li>• Toplumun ihtiyaçlarına uygun hayat boyu öğrenme programlarının nitelik ve niceliğinin artırılması</li> <li>• Hayat boyu öğrenmeye katılanların kurslarını tamamlamalarına yönelik çalışmaların yapılması</li> <li>• Hayat boyu öğrenmeye katılımın artırılması amacıyla farkındalık ve bilgilendirme çalışmalarında kitle iletişim araçlarının daha etkin kullanılması</li> <li>• Eğitim kurumlarının çevre dostu uygulamaları benimsemesi yönünde politikalar oluşturulması</li> </ul>

<b>Amaç 3</b>	Bireyin bilgi, beceri ve yetkinliklerini geliştirmek amacıyla bireysel, toplumsal ve istihdam odaklı yeni bir yaklaşımla hayat boyu öğrenme imkânları sunmak.								
<b>Hedef 3.3</b>	Tüm bireylere yönelik günümüz ihtiyaçlarına uygun genel, mesleki ve teknik eğitim kurs programları uygulanacaktır.								
<b>Amacın İlgili Olduğu Program/Alt Program Adı</b>	<b>HAYAT BOYU ÖĞRENME</b>								
<b>Amacın İlişkili Olduğu Alt Program Hedefi</b>	<b>Yaygın Eğitim</b>								
<b>Performans Göstergeleri</b>	<b>Hedef Etkisi (%)</b>	<b>Plan Dönemi Başlangıç Değeri</b>	<b>2024</b>	<b>2025</b>	<b>2026</b>	<b>2027</b>	<b>2028</b>	<b>İzleme Sıklığı</b>	<b>Rapor Sıklığı</b>
<b>PG-3.3.1 Aile Okulu alanı altında yer alan programlara katılan kursiyer sayısı</b>	60	100	200	300	400	500	800	6 Ay	6 Ay
<b>PG-3.3.2 Afet ve acil durumlara ilişkin yaygın eğitim kurslarına katılan kursiyer sayısı</b>	40	15	16	18	20	22	24	6 Ay	6 Ay

<b>Sorumlu Birim</b>	<b>Hayat Boyu Öğrenme Hizmetleri</b>
<b>İş Birliği Yapılacak Birim(ler)</b>	BEETH, DH
<b>Stratejiler</b>	<b>S-3.3.1</b> Aile Okulu Projesi ile aile değerleri, aile içi iletişim; sosyal, psikolojik ve duygusal gelişim, stres yönetimi, bağımlılıkları önlemeye ilişkin yaklaşımlar başta olmak üzere çeşitli alanlarda aileler desteklenecektir. <b>S-3.3.2</b> Toplumun afetlere ve acil durumlara hazırlıklı olmasını sağlamak, riskleri azaltmak ve hızlı tepki verme kapasitesini artırmak amacıyla afet ve acil durumlara ilişkin yaygın eğitim kursları düzenlenecektir.
<b>Riskler</b>	<ul style="list-style-type: none"> <li>Yaygın mesleki ve teknik eğitim kurslarında uygulamalı eğitimin yapılabilmesi için ihtiyaç duyulan teknolojik aletlerin maliyetlerinin yüksekliği</li> <li>Hızlı değişim sonucu bireylerin okulda aldığı eğitimin zamanla güncelliğini yitirmesi</li> </ul>
<b>Maliyet Tahmini</b>	90.563.729,22

<b>Tespitler</b>	<ul style="list-style-type: none"> <li>Teknolojik gelişmelerin mesleklerde ve iş süreçlerinde hızlı değişiklikler ve yenilikler getirmesi</li> <li>İş dünyasında çalışanların sürekli olarak güncel ve özelleştirilmiş becerilere ihtiyaç duyması</li> <li>Hayat boyu öğrenme kursları ile nitelikli iş gücü yetiştirme imkânı</li> <li>Bireylerin ihtiyaç ve beklentilerine uygun bazı hayat boyu öğrenme programlarının güncelliğini yitirmesi</li> </ul>
<b>İhtiyaçlar</b>	<ul style="list-style-type: none"> <li>Toplumun ihtiyaçlarına uygun hayat boyu öğrenme programlarının oluşturulması ve bireylerin yaygın mesleki eğitimlerle istihdam piyasasına kazandırılması</li> <li>Çeşitli öğrenme alanlarında, genel veya mesleki ve teknik eğitim programlarının hazırlanması ve hazırlanan programların günümüz ihtiyaçlarına uygun hâle getirilmesi</li> <li>Mesleki yeterliliklerin geliştirilmesi ve belgelendirilmesi için kursların tanınırlığı ve sayısının artırılması</li> </ul>

<b>Amaç 3</b>	Bireyin bilgi, beceri ve yetkinliklerini geliştirmek amacıyla bireysel, toplumsal ve istihdam odaklı yeni bir yaklaşımla hayat boyu öğrenme imkânları sunmak.									
<b>Hedef 3.4</b>	Özel yaygın eğitim hizmetlerinin niteliği, fırsat eşitliği ve erişilebilirlik bağlamında hayat boyu öğrenmeyi destekleyecek şekilde artırılabilecektir.									
<b>Amacın İlgili Olduğu Program/Alt Program Adı</b>	<b>HAYAT BOYU ÖĞRENME</b>									
<b>Amacın İlişkili Olduğu Alt Program Hedefi</b>	<b>Özel Yaygın Eğitim</b>									
<b>Performans Göstergeleri</b>	<b>Hedefe Etkisi (%)</b>	<b>Plan Dönemi Başlangıç Değeri</b>	<b>2024</b>	<b>2025</b>	<b>2026</b>	<b>2027</b>	<b>2028</b>	<b>İzleme Sıklığı</b>	<b>Rapor Sıklığı</b>	
<b>PG-3.4.1 Trafik ve sürücü eğitimi alanında eğitim verilen personel sayısı</b>	100	50	55	60	70	75	85	6 Ay	6 Ay	

<b>Sorumlu Birim</b>	<b>Özel Öğretim Kurumları Hizmetleri</b>
<b>İş Birliği Yapılacak Birim(ler)</b>	BIETH, MTEH, HBÖH, HH
<b>Stratejiler</b>	<b>S-3.4.1</b> Trafik ve sürücü eğitiminde eğitim, sınav ve belgelendirme süreçlerinin Avrupa Birliği standartları doğrultusunda geliştirilmesine yönelik mevzuat düzenlemeleri ve araştırma-geliştirme çalışmaları yapılacak, trafik güvenliğine katkı sağlamak üzere sürücü eğitiminde görevli personele yeni gelişmeler ve teknolojik ilerlemeler konularında eğitim verilecektir.
<b>Riskler</b>	<ul style="list-style-type: none"> <li>Trafik güvenliğine ilişkin farkındalık düzeyinin yeterli seviyeye ulaşmaması</li> </ul>
<b>Maliyet Tahmini</b>	45.281.864,61

<b>Tespitler</b>	<ul style="list-style-type: none"> <li>• Özel öğretim kurumlarıyla ilgili iş ve işlemlerin uzun sürmesi</li> <li>• Trafik sürücü eğitimi ile trafik güvenliği süreçlerine ilişkin ulusal düzeyde bilgi eksikliği olması</li> </ul>
<b>İhtiyaçlar</b>	<ul style="list-style-type: none"> <li>• Trafik sürücü eğitimi ile trafik güvenliğine ilişkin bilgilendirme ve farkındalık çalışmaları</li> <li>• Özel yaygın eğitim kurumlarında eğitim, sınav ve belgelendirme süreçlerini kapsayan kalite ve akreditasyon çalışmaları</li> </ul>

<b>Amaç 4</b>	Farklılıkları dikkate alan bir özel eğitim ve rehberlik anlayışıyla öğrencilerin, eğitim ve yaşam süreçlerindeki potansiyellerini en üst düzeye çıkaracak ve özel gereksinimli bireylerin toplumla bütünleşmelerini sağlayacak bilgi ve beceriler ile ilgi ve yetenekleri doğrultusunda gelişmelerini destekleyecek fiziki, beşerî ve teknolojik imkânları artırmak.									
<b>Hedef 4.1</b>	Öğrencilerin bireysel özelliklerine ve öğrenme ihtiyaçlarına uygun fiziksel ve beşerî iyileştirmeler sağlanarak eğitime erişimleri artırılacaktır.									
<b>Amacın İlgili Olduğu Program/Alt Program Adı</b>	<b>ÖZEL EĞİTİM VE REHBERLİK</b>									
<b>Amacın İlişkili Olduğu Alt Program Hedefi</b>	<b>Eğitime Erişim ve Fırsat Eşitliği</b>									
<b>Performans Göstergeleri</b>	<b>Hedefe Etkisi (%)</b>	<b>Plan Dönemi Başlangıç Değeri</b>	<b>2024</b>	<b>2025</b>	<b>2026</b>	<b>2027</b>	<b>2028</b>	<b>İzleme Sıklığı</b>	<b>Rapor Sıklığı</b>	
<b>PG-4.1.1 Özel eğitimde pansiyon hizmetlerinden memnuniyet oranı (%)</b>	30	90	90,50	91	91,50	92	92,50	6 Ay	6 Ay	
<b>PG-4.1.2 Kaynaştırma/bütünleştirme uygulamaları yoluyla eğitim alan öğrencilerin örgün eğitimdeki toplam özel eğitim ihtiyacı olan öğrencilere oranı (%)</b>	30	65	65,50	66	66,50	67	67,50	6 Ay	6 Ay	
<b>PG 4.1.3 Özel eğitim alanında verilen paydaş sayısı</b>	<b>Eğitim verilen personel sayısı</b>	20	200	220	230	240	250	260	6 Ay	6 Ay
	<b>Eğitim verilen veli sayısı</b>	20	100	120	130	140	150	160	6 Ay	6 Ay

<b>Sorumlu Birim</b>	<b>Özel Eğitim ve Rehberlik Hizmetleri</b>
<b>İş Birliği Yapılacak Birim(ler)</b>	BİETH, TEH, OÖH, DÖH, ÖÖKH, MTEH, İEH
<b>Stratejiler</b>	<p><b>S-4.1.1</b> Özel eğitim ihtiyacı olan öğrencilerin öğrenim gördüğü pansiyonu bulunan özel eğitim okullarındaki barınma hizmetlerinin kalitesi iyileştirilecektir.</p> <p><b>S-4.1.2</b> Kaynaştırma/bütünleştirme yoluyla eğitimlerini sürdüren öğrencilere yönelik bilgi, beceri, tutum ve farkındalık kazandırmak için ilgili tüm paydaşlara (öğretmenler, okul yöneticileri, il/ilçe MEM şef ve şube müdürleri ve aileler) çevrimiçi veya yüz yüze eğitimler verilecektir.</p> <p><b>S-4.1.3</b> Öğretmenlere, en son özel eğitim stratejileri, teknikleri ve en iyi uygulamalar hakkında hizmet içi eğitim, velilere ise Rehberlik ve Araştırma Merkezleri'nde özel eğitim alanında seminerler yüz yüze ve çevrimiçi olarak sunulacaktır. Ayrıca ihtiyaç duyulan konularda eğitimin tüm bileşenlerinin sürece dahil olduğu çalıştaylar düzenlenecektir.</p>
<b>Riskler</b>	<ul style="list-style-type: none"> <li>• Özel eğitim ihtiyacı olan öğrencilerin öğrenim gördüğü pansiyonu bulunan özel eğitim okullardaki barınma hizmetlerinin iyileştirilmesinin mali kaynak yetersizliği nedeniyle yürütülememesi</li> <li>• Sunulacak eğitimler için paydaşların talebinin istenen düzeyde olmaması</li> <li>• İlgili paydaşlara sunulacak eğitimler için uzman personel sayısının ihtiyacı karşılamaması</li> </ul>
<b>Maliyet Tahmini</b>	135.845.593,83
<b>Tespitler</b>	<ul style="list-style-type: none"> <li>• Kaynaştırma/bütünleştirme uygulamaları yoluyla eğitim hakkında ilgili paydaşların yeterli düzeyde bilgi sahibi olmaması</li> <li>• Özel eğitim ihtiyacı olan öğrencilerin özellikleri ve eğitim süreçleri hakkında ilgili paydaşların yeterli düzeyde bilgi sahibi olmaması</li> </ul>
<b>İhtiyaçlar</b>	<ul style="list-style-type: none"> <li>• İlgili paydaşların kaynaştırma/bütünleştirme uygulamaları yoluyla eğitim hakkında bilgi ve farkındalık düzeylerinin artırılması</li> <li>• Öğretmenler, okul yöneticileri ve diğer personel ile ailelerin özel eğitim ihtiyacı olan öğrencilere yönelik bilgi, beceri, tutum ve farkındalıklarının geliştirilmesi</li> </ul>

<b>Amaç 4</b>	Farklılıkları dikkate alan bir özel eğitim ve rehberlik anlayışıyla öğrencilerin, eğitim ve yaşam süreçlerindeki potansiyellerini en üst düzeye çıkaracak ve özel gereksinimli bireylerin toplumla bütünleşmelerini sağlayacak bilgi ve beceriler ile ilgi ve yetenekleri doğrultusunda gelişimlerini destekleyecek fiziki, beşerî ve teknolojik imkânları artırmak.								
<b>Hedef 4.2</b>	Özel eğitim ihtiyacı olan öğrencilerin kendi ilgi ve yetenekleri doğrultusunda sosyal ve akademik gelişimleri desteklenecektir.								
<b>Amacın İlgili Olduğu Program/Alt Program Adı</b>	<b>ÖZEL EĞİTİM VE REHBERLİK</b>								
<b>Amacın İlişkili Olduğu Alt Program Hedefi</b>	<b>Özel Eğitim</b>								
<b>Performans Göstergeleri</b>	<b>Hedefe Etkisi (%)</b>	<b>Plan Dönemi Başlangıç Değeri</b>	<b>2024</b>	<b>2025</b>	<b>2026</b>	<b>2027</b>	<b>2028</b>	<b>İzleme Sıklığı</b>	<b>Rapor Sıklığı</b>
<b>PG-4.2.1 Özel eğitimi destekleyen Dağıtım yapılan özel eğitim materyal seti sayısı</b>	25	70	75	80	85	90	95	6 Ay	6 Ay
<b>PG-4.2.2 Fiziksel kapasitesi geliştirilen Bilim ve Sanat Merkezi oranı (%)</b>	25	1	1	1	1	1	1	6 Ay	6 Ay
<b>PG-4.2.3 Bilim ve Sanat Merkezleri tarafından yapılan patent, faydalı model, tasarım ve marka başvuru sayısı</b>	25	30	40	50	60	70	80	6 Ay	6 Ay
<b>4.2.4 Sosyal Etkinliklerde en az bir faaliyete katılan Özel Eğitim Öğrenci sayısı</b>	25	25	30	35	40	45	50	6 Ay	6 Ay



<b>Sorumlu Birim</b>	<b>Özel Eğitim ve Rehberlik Hizmetleri</b>
<b>İş Birliği Yapılacak Birim(ler)</b>	BİETH, TEH, OÖH, DÖH, ÖÖKH, MTEH, HH
<b>Stratejiler</b>	<p><b>S-4.2.1</b> Özel eğitim ihtiyacı olan öğrencilere ve ailelerine yönelik özel eğitim materyalleri ve dijital özel eğitim platformlarına ilave içerikler geliştirilecek ve var olanlar güncellenecektir. <b>S-4.2.2</b> Özel yetenekli öğrencilere yönelik öğrenme ortamlarının iyileştirilmesi sağlanacaktır. <b>S-4.2.3</b> Özel yetenekli öğrencilerin fikri ve sınai mülkiyet farkındalığının artırılması sağlanacaktır.</p> <p><b>S-4.2.4</b> Özel eğitim ihtiyacı olan öğrencilerle olağan gelişim gösteren öğrencilerin birlikte yer aldıkları sosyal, kültürel, sanatsal ve sportif faaliyetlerin düzenlenmesine yönelik çalışmalar yapılacaktır.</p>
<b>Riskler</b>	<ul style="list-style-type: none"> <li>• Öğrenme ortamlarının geliştirilmesinde ve materyallerin üretilmesinde mali kaynakların yetersizliği nedeniyle çalışmaların yürütülememesi</li> <li>• Fikri ve sınai mülkiyet haklarına yönelik yapılacak çalışmalarda sürecin uzun olması nedeniyle motivasyonun korunamaması</li> </ul>
<b>Maliyet Tahmini</b>	181.127.458,44
<b>Tespitler</b>	<ul style="list-style-type: none"> <li>• Özel eğitim alanına yönelik öğrenme ortamları, ders yapıları ve materyallerinin geliştirme çalışmalarının yeterli düzeyde olmaması</li> </ul>
<b>İhtiyaçlar</b>	<ul style="list-style-type: none"> <li>• Özel eğitim alanına yönelik öğrenme ortamları, ders yapıları ve materyallerinin geliştirilmesinde çalışmaların artırılması</li> </ul>

<b>Amaç 4</b>		Farklılıkları dikkate alan bir özel eğitim ve rehberlik anlayışıyla öğrencilerin, eğitim ve yaşam süreçlerindeki potansiyellerini en üst düzeye çıkaracak ve özel gereksinimli bireylerin toplumla bütünleşmelerini sağlayacak bilgi ve beceriler ile ilgi ve yetenekleri doğrultusunda gelişimlerini destekleyecek fiziki, beşerî ve teknolojik imkânları artırmak.								
<b>Hedef 4.3</b>		Akademik, sosyal, duygusal ve mesleki gelişim alanlarında sunulan rehberlik hizmetleri desteklenecektir.								
<b>Amacın İlgili Olduğu Program/Alt Program Adı</b>		<b>ÖZEL EĞİTİM VE REHBERLİK</b>								
<b>Amacın İlişkili Olduğu Alt Program Hedefi</b>		<b>Rehberlik</b>								
<b>Performans Göstergeleri</b>		<b>Hedefe Etkisi (%)</b>	<b>Plan Dönemi Başlangıç Değeri</b>	<b>2024</b>	<b>2025</b>	<b>2026</b>	<b>2027</b>	<b>2028</b>	<b>İzleme Sıklığı</b>	<b>Rapor Sıklığı</b>
<b>PG-4.3.1 Bağımlılıkla mücadele amacıyla verilen eğitimlere katılan kişi sayısı</b>	<b>Öğrenci Sayısı</b>	50	8000	8500	9000	9500	10000	10500	6 Ay	6 Ay
	<b>Öğretmen Sayısı</b>		200	250	260	280	300	350	6 Ay	6 Ay
<b>PG-4.3.2 Mesleki rehberlik alanında bilgi ve becerileri artırma kapsamında verilen eğitimlere katılan rehber öğretmen sayısı</b>		20	7	10	15	20	25	30	6 Ay	6 Ay
<b>PG-4.3.3 Gelişimsel, önleyici ve iyileştirici psikososyal destek çalışmaları kapsamında verilen eğitim sayısı</b>		30	3	3	5	7	9	10	6 Ay	6 Ay

<b>Sorumlu Birim</b>	<b>Özel Eğitim ve Rehberlik Hizmetleri</b>
<b>İş Birliği Yapılacak Birim(ler)</b>	BiETH, TEH, OÖH, DÖH, ÖÖKH, HBÖH, MTEH, ÖYGH
<b>Stratejiler</b>	<p><b>S-4.3.1</b> Öğretmenlerin bağımlılıkla mücadele programlarını uygulama konusundaki yetkinliklerinin artırılması ve öğrencilerin bağımlılıkla mücadele bilinçlerinin geliştirmesi amacıyla eğitimler düzenlenecektir.</p> <p><b>S-4.3.2</b> Rehber öğretmenlerin, öğrencilerin mesleki rehberlik konusundaki ihtiyaçlarını karşılamaları için merkezi hizmet içi eğitimler düzenlenecektir.</p> <p><b>S-4.3.3</b> Gelişimsel, önleyici ve iyileştirici psikososyal destek çalışmaları kapsamında öğrencilere yönelik eğitimler düzenlenecektir.</p>
<b>Riskler</b>	<ul style="list-style-type: none"> <li>Bağımlılıkla ilgili olarak verilecek eğitimlerin maliyetinin yüksek olması</li> <li>Sunulacak eğitimler için paydaşların yeterli zaman ayıramaması</li> <li>İlgili paydaşlara sunulacak eğitimler için uzman personel sayısına ulaşamaması</li> </ul>
<b>Maliyet Tahmini</b>	135.845.593,82
<b>Tespitler</b>	<ul style="list-style-type: none"> <li>Gelişen şartlar ve ortaya çıkan ihtiyaçlar doğrultusunda öğretmenlerin rehberlik hizmetleri konusunda eksikliklerinin olması</li> <li>Rehberlik hizmetlerinin sunumuna yönelik dijital içeriklerin yeterli düzeyde olmaması</li> <li>Bağımlılıkla mücadele programlarını uygulama yetkinliği olan rehber öğretmen sayısının yetersizliği</li> </ul>
<b>İhtiyaçlar</b>	<ul style="list-style-type: none"> <li>Rehber öğretmenlere yönelik hizmet içi eğitimlerin düzenlenmesi</li> <li>Rehber öğretmenlerin bağımlılıkla mücadele programlarını uygulama konusunda eğitim alması</li> </ul>

<b>Amaç 5</b>	Türkiye Yüzyılı'nın inşasında millî, manevi ve kültürel değerlerini özümsemiş; çağın gereklerine uygun bilgi, beceri, tutum ve davranışlar ile demokratik anlayışa ve millî şuura sahip şahsiyetli ve üretken öğrenciler yetiştirmek.									
<b>Hedef 5.1</b>	Teknolojinin eğitim sistemine daha fazla uyarlanması amacıyla dijital içeriklerin kullanımı artırılacak ve dijital öğretmen yeterlikleri doğrultusunda öğretmenlerin dijital becerileri geliştirilecektir.									
<b>Amacın İlgili Olduğu Program/Alt Program Adı</b>	<b>ÖĞRENME KAZANIMLARI</b>									
<b>Amacın İlişkili Olduğu Alt Program Hedefi</b>	<b>Dijital içerik</b>									
<b>Performans Göstergeleri</b>	<b>Hedefe Etkisi (%)</b>	<b>Plan Dönemi Başlangıç Değeri</b>	<b>2024</b>	<b>2025</b>	<b>2026</b>	<b>2027</b>	<b>2028</b>	<b>İzleme Sıklığı</b>	<b>Rapor Sıklığı</b>	
<b>PG-5.1.1 Öğretmenlerin Dijital yeterliliklerini artırmak için düzenlenen mahalli hizmetiçi eğitimlerin sayısı</b>	50	10	15	20	25	30	35	6 Ay	6 Ay	

PG-5.1.2 Öğretmenlerin Dijital yeterliliklerini artırmak için düzenlenen mahalli hizmetiçi eğitimlere katılan öğretmen sayısı	50	20	25	30	35	40	45	6 Ay	6 Ay
--	----	----	----	----	----	----	----	------	------

Sorumlu Birimler	Öğretmen Yetiştirme ve Geliştirme Hizmetleri
İş Birliği Yapılacak Birim	DÖH, HBÖH, MTEH, OÖH, ÖDSH, ÖERH, ÖÖKH, TEH
Stratejiler	<b>S-5.1.1</b> Öğretmenlerin dijital yeterliklerinin artırılması amacıyla dijital öğretmen yeterliklerine göre uzaktan ve/veya yüz yüze eğitim faaliyetleri düzenlenecektir. <b>S-5.1.2</b> Dijital becerilerin gelişmesi için ihtiyaç duyulan alanlarda Mahalli eğitimler planlanacaktır.
Riskler	• Olağanüstü durumlarda (doğa kaynaklı afet) alt yapı bilişim ağında yaşanabilecek sorunlar
Maliyet Tahmini	90.563.729,22
Tespitler	• Eğitim teknolojilerinin eğitime entegrasyonunda yaşanan sorunlar • Öğretmenlerin dijital yeterlikleri arasında farklılıklar bulunması
İhtiyaçlar	• Öğretmenlerin dijital yeterlik seviyelerini, eksikliklerini ve ilgi alanlarını belirlemeye yönelik ihtiyaç analizinin yapılması • Öğretmenlerin dijital yeterliklerini geliştirmek amacıyla hizmet içi eğitim faaliyetlerinin yapılması

Amaç 5	Türkiye Yüzyılı'nın inşasında millî, manevi ve kültürel değerlerini özümsemiş; çağın gereklerine uygun bilgi, beceri, tutum ve davranışlar ile demokratik anlayışa ve millî şura sahip şahsiyetli ve üretken öğrenciler yetiştirmek.
Hedef 5.2	Sürdürülebilir kalkınma hedeflerine uygun bir yaklaşımla çevre ve iklim değişikliği konusunda farkındalığın artırılması sağlanacaktır.
Amacın İlgili Olduğu Program/Alt Program Adı	ÖĞRENME KAZANIMLARI
Amacın İlişkili Olduğu Alt Program Hedefi	Çevre Bilinci

Performans Göstergeleri	Hedefe Etkisi (%)	Plan Dönemi Başlangıç Değeri	2024	2025	2026	2027	2028	İzleme Sıklığı	Rapor Sıklığı
PG-5.2.1 Atık yönetimi sistemi kurulan okul sayısı	50	65	65	65	65	65	65	6 Ay	6 Ay
PG-5.2.2 Okulum Temiz Belgelendirme Sistemi kurulan okul/ kurum sayısı	50	65	65	65	65	65	65	6 Ay	6 Ay

Sorumlu Birim	Destek Hizmetleri
İş Birliği Yapılacak Birim(ler)	BIETH, DÖH, HBÖH, İEH, MTEH, OÖH, ÖERH, TEH,
Stratejiler	<p><b>S-5.2.1</b> İl, İlçe Millî eğitim müdürlükleri ile okullarımızda görevli personel ile tüm öğrencilere çevre bilincinin kazandırılması, sıfır atık ve geri dönüşüm uygulamalarının yaygınlaştırılması amacıyla okul/kurumlarda "Sıfır Atık Projesi" kapsamında atıklar toplanarak geri dönüşüm ve geri kazanım süreci içerisinde değerlendirilecektir.</p> <p><b>S-5.2.2</b> Okulum Temiz Belgelendirme Sistemi kurulan okul ve kurumların belgelendirme başvurularının alınarak tarafsız, bağımsız ve tutarlı bir şekilde uygunluk değerlendirme ve belgelendirme süreçleri yürütülecektir.</p>
Riskler	<ul style="list-style-type: none"> <li>Faaliyetlerde sürekliliğin sağlanamaması</li> <li>Çevre bilinci konusunda toplumun farkındalıklarına karşı dirençli olması</li> </ul>
Maliyet Tahmini	90.563.729,22
Tespitler	<ul style="list-style-type: none"> <li>Okul ve kurumlarımızda çevre ve iklim değişikliği konusunda yeterli duyarlılık ve farkındalığın olmaması</li> <li>İklim değişikliğine bağlı olarak ortaya çıkabilecek afetlerde gerekli önlemlerin eksikliği Doğal kaynakların korunması ve tasarrufuna karşı tedbirler alınmaması</li> </ul>
İhtiyaçlar	<ul style="list-style-type: none"> <li>Toplumda çevre ve iklim değişikliği bilincinin oluşturulması</li> <li>Enerji verimliliğinin sağlanması</li> <li>Su tasarrufunun sağlanması</li> <li>Atıkların yönetilmesi</li> </ul>

<b>Amaç 6</b>	Türkiye Yüzyılı vizyonu doğrultusunda fiziki ve teknolojik altyapısıyla güçlü, nitelikli personelle eğitime erişimi ve eğitimde kaliteyi artıracak, etkin ve hesap verebilen kurumsal yapıyı geliştirmek.									
<b>Hedef 6.1</b>	Personel nitelikleri artırılarak, çağın gerektirdiği mesleki gelişim ihtiyaçlarına uygun olarak öğretmen yetiştirme ve geliştirme süreci güçlendirilecektir.									
<b>Amacın İlgili Olduğu Program/Alt Program Adı</b>	<b>KURUMSAL KAPASİTE</b>									
<b>Amacın İlişkili Olduğu Alt Program Hedefi</b>	<b>Öğretmen ve Yöneticiler</b>									
<b>Performans Göstergeleri</b>	<b>Hedefe Etkisi (%)</b>	<b>Plan Dönemi Başlangıç Değeri</b>	<b>2024</b>	<b>2025</b>	<b>2026</b>	<b>2027</b>	<b>2028</b>	<b>İzleme Sıklığı</b>	<b>Rapor Sıklığı</b>	
<b>PG-6.1.1 Öğretmen başına düşen yıllık hizmet içi eğitim süresi (Saat)</b>	100	4	6	7	8	9	10	6 Ay	6 Ay	

<b>Sorumlu Birim</b>	<b>Öğretmen Yetiştirme ve Geliştirme Hizmetleri</b>
<b>İş Birliği Yapılacak Birim(ler)</b>	BIETH, DÖH, HBÖH, MTEH, OÖH, ÖERH, ÖÖKH, TEH
<b>Stratejiler</b>	<b>S-6.1.1</b> Öğretmenlerimizin ve okul yöneticilerimizin mesleki gelişimlerini sürekli desteklemek üzere üniversitelerle ve STK'lara yüz yüze, örgün ve/veya uzaktan eğitim işbirlikleri hayata geçirilerek eğitimler düzenlenecek ve öğretmenlerin mesleki gelişim programları, güncel ihtiyaçlar temelinde bölgenin, okulun ve öğretmenin gereksinimlerine uygun şekilde belirlenerek okullarda uygulanacaktır.
<b>Riskler</b>	<ul style="list-style-type: none"> <li>Politika değişiklikleri yaşanması</li> <li>Değişen teknolojik gelişmelere karşı uyum</li> </ul>
<b>Maliyet Tahmini</b>	45.281.864,61
<b>Tespitler</b>	<ul style="list-style-type: none"> <li>Öğretmenlerin mesleki gelişim eğitimlerinde üniversiteler ile yeterli düzeyde işbirliği imkânı sağlanması.</li> <li>Öğretmenlerin verilen mesleki gelişim eğitimlerinin nitelik ve niceliğinin geliştirilmeye açık olması</li> <li>Öğretmenlerin talep ettikleri düzeyde eğitim alması.</li> <li>Öğretmenlerin mesleki gelişim ihtiyaç ve önceliklerini belirlemede okulların ihtiyaçlarının yeterli düzeyde dikkate alınması.</li> </ul>
<b>İhtiyaçlar</b>	<ul style="list-style-type: none"> <li>İhtiyaç duyulan alanlarda öğretmen ve yöneticilere üniversiteler aracılığıyla mesleki gelişim eğitimlerinin verilmesi</li> <li>Bakanlığımız koordinasyonunda yürütülen mesleki gelişimde, yerel ihtiyaçlara duyarlı ve okul bağlamıyla uyumlu yeni yaklaşımlar olarak tanımlanan mesleki gelişim toplulukları, okul temelli mesleki gelişim ve öğretmen-yönetici hareketlilik programlarının yaygınlaştırılması ve öğretmenlerin bu faaliyetlere erişilebilirliğinin artırılması ile ilgili il ve ilçe Millî eğitim müdürlüklerindeki işlemlerin takibi yapılmaktadır.</li> </ul>

<b>Amaç 6</b>	Türkiye Yüzyılı vizyonu doğrultusunda fiziki ve teknolojik altyapısıyla güçlü, nitelikli personelle eğitime erişimi ve eğitimde kaliteyi artıracak, etkin ve hesap verebilen kurumsal yapıyı geliştirmek.									
<b>Hedef 6.2</b>	Tüm kademelerde eğitime erişimi sağlayacak planlamalar yapılarak doğa kaynaklı afetlere karşı dirençli, çevreci ve nitelikli mimariye sahip eğitim ortamlarının oluşturulması sağlanacaktır.									
<b>Amacın İlgili Olduğu Program/Alt Program Adı</b>	<b>KURUMSAL KAPASİTE</b>									
<b>Amacın İlişkili Olduğu Alt Program Hedefi</b>	<b>Fiziki Alt Yapı (Yatırım/İnşaat-Donatım)</b>									
<b>Performans Göstergeleri</b>	<b>Hedefe Etkisi (%)</b>	<b>Plan Dönemi Başlangıç Değeri</b>	<b>2024</b>	<b>2025</b>	<b>2026</b>	<b>2027</b>	<b>2028</b>	<b>İzleme Sıklığı</b>	<b>Rapor Sıklığı</b>	
PG-6.2.1 Deprem tahkiki yapılan eğitim binası sayısı	40	5	10	15	20	25	30	6 Ay	6 Ay	
PG-6.2.2 Güçlendirilen/yıkılıp yeniden yapılan eğitim binası sayısı	40	1	5	5	5	5	5	6 Ay	6 Ay	
PG-6.2.3 Büyük onarımları yapılarak iyileştirilen eğitim binası sayısı	20	3	4	5	6	7	8	6 Ay	6 Ay	

<b>Sorumlu Birim</b>	<b>İnşaat ve Emlak Hizmetleri</b>
<b>İş Birliği Yapılacak Birim(ler)</b>	TEH, OÖH, MTEH, ÖERH, ÖÖKH, HBÖH, DÖH, BİETH, SGH, DH
<b>Stratejiler</b>	<p><b>S-6.2.1</b> MEB CBS ile yapılan etkili ve doğru analizler sayesinde ihtiyaçları önceliğe göre belirleyen etkin ve verimli bir taşınmaz yönetimi sağlanacaktır.</p> <p><b>S-6.2.2</b> Deprem tahkiki işlerine öncelik verilerek risk taşıyan eğitim binaları belirlenecek ve belirlenen eğitim binalarının güçlendirilmesi sağlanacak ya da gerekiyorsa deprem riski sebebiyle yıkılması gereken eğitim binalarının yerine yeni eğitim binaları yapılacaktır.</p> <p><b>S-6.2.3</b> Okulların niteliğinin artırılması için fiziksel imkânları yetersiz olan eğitim binalarında büyük onarım çalışmaları yapılacak, afete karşı dirençli ve erişilebilir; enerji ihtiyacı, yalıtım özellikleri, ısıtma ve/veya soğutma sistemlerinin verimli, su kaynaklarının tasarruflu kullanıldığı, çevreye duyarlı eğitim yapıları tesis edilecektir.</p>
<b>Riskler</b>	<ul style="list-style-type: none"> <li>Maliyetlerdeki öngörülemeyen artışlar</li> <li>Doğa kaynaklı afetler</li> <li>Tasarruf önceliklerindeki değişiklikler</li> </ul>
<b>Maliyet Tahmini</b>	135.845.593,83

<b>Tespitler</b>	<ul style="list-style-type: none"> <li>Eğitim binalarının bir kısmının deprem riski taşıması</li> <li>Eğitim binalarının bir kısmının fiziksel imkânlarının yetersiz olması</li> </ul>
<b>İhtiyaçlar</b>	<ul style="list-style-type: none"> <li>Eğitim binalarının güçlendirme çalışmalarıyla depremden etkilenmelerinin önüne geçilmesi</li> <li>Yıkılması gereken eğitim binalarının yerlerine yeni eğitim binalarının yapılması</li> <li>Eğitim binalarının niteliğinin artırılması için fiziksel imkânlarının iyileştirilmesi</li> </ul>

<b>Amaç 6</b>	Türkiye Yüzyılı vizyonu doğrultusunda fiziki ve teknolojik altyapısıyla güçlü, nitelikli personelle eğitime erişimi ve eğitimde kaliteyi artıracak, etkin ve hesap verebilen kurumsal yapıyı geliştirmek.									
<b>Hedef 6.3</b>	Eğitim sistemimizi en uygun teknoloji ile bütünleştirerek eğitim faaliyetlerinin kesintisiz olarak sürdürülmesine ve ülkemizin bilgi toplumu olmasına katkı sağlanacaktır.									
<b>Amacın İlgili Olduğu Program/Alt Program Adı</b>	<b>KURUMSAL KAPASİTE</b>									
<b>Amacın İlişkili Olduğu Alt Program Hedefi</b>	<b>Bilişim</b>									
<b>Performans Göstergeleri</b>	<b>Hedefe Etkisi (%)</b>	<b>Plan Dönemi Başlangıç Değeri</b>	<b>2024</b>	<b>2025</b>	<b>2026</b>	<b>2027</b>	<b>2028</b>	<b>İzleme Sıklığı</b>	<b>Rapor Sıklığı</b>	
<b>PG-6.3.1 Okullara sağlanan etkileşimli tahta sayısı</b>	30	270	300	330	360	390	420	6 Ay	6 Ay	
<b>PG-6.3.2 Ağ altyapısı kurulan okul sayısı</b>	30	9	9	9	9	9	9	6 Ay	6 Ay	
<b>PG-6.3.3 Geniş bant internet erişimi sunulan okul sayısı</b>	20	9	9	9	9	9	9	6 Ay	6 Ay	
<b>PG-6.3.4 Yenilikçi sınıf kurulan okul sayısı</b>	20	2	3	4	5	6	7	6 Ay	6 Ay	



<b>Sorumlu Birim</b>	<b>Bilgi İşlem ve Eğitim Teknolojileri Hizmetleri</b>
<b>İş Birliği Yapılacak Birim(ler)</b>	DÖH, HBÖH, MTEH, OÖH, ÖDSH, ÖERH, ÖÖKH, TEH
<b>Stratejiler</b>	<p><b>S-6.3.1</b> Etkileşimli tahta ile yenilikçi sınıf donatım malzemeleri temin süreçleri tamamlanacak ve etkileşimli tahtaların kurulumu sağlanacaktır.</p> <p><b>S-6.3.2</b> Okulların teknoloji altyapıları iyileştirilecek ve mevcut altyapıların kullanılabilir olarak kalması sağlanacaktır.</p> <p><b>S-6.3.3</b> Ağ altyapısı kurulan okullara geniş bant internet hizmeti sağlanacaktır.</p> <p><b>S-6.3.4</b> Okullara “Yenilikçi Sınıflar” kurulacaktır.</p>
<b>Riskler</b>	<ul style="list-style-type: none"> <li>• Olağanüstü durumlarda (deprem, salgın hastalık vb.) verilen hizmetlerde yaşanabilecek aksaklıklar</li> <li>• Bakım-onarım ihtiyacının zamanında giderilememesi Teknolojinin</li> <li>• beklenenden daha hızlı gelişmesi</li> </ul>
<b>Maliyet Tahmini</b>	181.127.458,44
<b>Tespitler</b>	<ul style="list-style-type: none"> <li>• Teknolojik altyapı ve donanım açısından bölgesel farklılıklar</li> <li>• Eğitim ortamlarında teknolojik olanaklardan daha fazla yararlanma imkânı Öğrencilerin</li> <li>• eğitim teknolojilerini kullanmaya yatkınlığı</li> </ul>
<b>İhtiyaçlar</b>	<ul style="list-style-type: none"> <li>• Teknolojik altyapı ve donanım açısından bölgesel farklılıklarının ortadan kaldırılması amacıyla ağ altyapısı, internet erişimi ve fiziki yeterliliklerin geliştirilmesi</li> </ul>

<b>Amaç 6</b>	Türkiye Yüzyılı vizyonu doğrultusunda fiziki ve teknolojik altyapısıyla güçlü, nitelikli personelle eğitime erişimi ve eğitimde kaliteyi artıracak, etkin ve hesap verebilen kurumsal yapıyı geliştirmek.									
<b>Hedef 6.4</b>	Yol gösterici ve önleyici rehberlik anlayışı ön plana çıkarılarak düzeltme, iyileştirme ve geliştirmeyi esas alan bir anlayışla denetsel hizmetler etkin bir şekilde yürütülecektir.									
<b>Amacın İlgili Olduğu Program/Alt Program Adı</b>	<b>KURUMSAL KAPASİTE</b>									
<b>Amacın İlişkili Olduğu Alt Program Hedefi</b>	<b>Denetim ve Rehberlik Hizmetleri</b>									
<b>Performans Göstergeleri</b>	<b>Hedefe Etkisi (%)</b>	<b>Plan Dönemi Başlangıç Değeri</b>	<b>2024</b>	<b>2025</b>	<b>2026</b>	<b>2027</b>	<b>2028</b>	<b>İzleme Sıklığı</b>	<b>Rapor Sıklığı</b>	
<b>PG-6.4.1 Denetim elemanlarınca hazırlanan denetim raporu sayısı</b>	100	65	65	65	65	65	65	6 Ay	6 Ay	

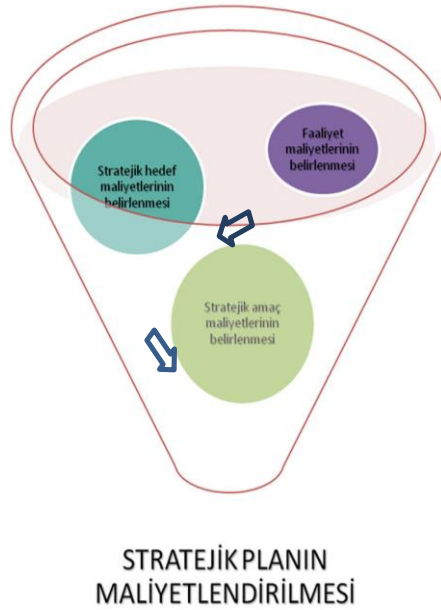
<b>Sorumlu Birim</b>	<b>Eđitim Mufettiřleri Bařkanlıđı</b>
<b>İř Birliđi Yapılacak Birim(ler)</b>	Tüm M¼d¼rl¼k Hizmet Birimleri
<b>Stratejiler</b>	<b>S-6.4.1</b> Rehberlik ve teftiř faaliyetleri, okul ve kurumların geliřtirilmesini ve iyileřtirilmesini sađlayacak řekilde kurumsal ve konu esaslı olarak y¼r¼t¼lecektir.
<b>Riskler</b>	<ul style="list-style-type: none"><li>• Biliřim teknik desteđinin yeterli olmaması</li></ul>
<b>Maliyet Tahmini</b>	45.281.864,61
<b>Tespitler</b>	<ul style="list-style-type: none"><li>• Teftiř faaliyetleri belirlenen programlar dođrultusunda gerçekleřtirilmektedir.</li></ul>
<b>İhtiyaçlar</b>	<ul style="list-style-type: none"><li>• Denetim ve rehberlik hizmetlerine y¼nelik teknik desteđin sađlanması</li><li>• M¼d¼rl¼đ¼m¼zde yeterli sayıda denetim elemanının istihdam edilmesi</li></ul>

## IV. BÖLÜM MALİYETLENDİRME

### MALİYETLENDİRME

Maliyetlendirme aşamasında, Gemlik İlçe Milli Eğitim Müdürlüğü'nün amaç ve hedeflerine yönelik stratejiler doğrultusunda gerçekleştirilecek faaliyet ve projeler ile bunların kaynak ihtiyacı belirlenir. Maliyetlendirmenin amacı; geliştirilen politikaların ve bunların yansıtıldığı amaç ve hedeflerin gerektirdiği maliyetlerin ortaya konulması, politika tercihlerinin ve karar alma sürecinin rasyonelleştirilmesine katkıda bulunmak, stratejik plan ile bütçe arasındaki bağlantıyı güçlendirmek ve harcamaların önceliklendirilmesi sürecine yardımcı olmaktır.

Gemlik İlçe Milli Eğitim Müdürlüğü Stratejik Planında amaçların gerçekleştirilmesine yönelik düzenlenen hedef harcamalarının belirlendiği maliyet tablosu oluşturulmuştur. Maliyetler belirlenirken hedeflere ulaştıracak faaliyetlerin gerçekleşme dönemi dikkate alınmıştır. Faaliyetlerin maliyetleri, plan dönemi boyunca yıllık artışları tahmini olarak hesaplanmıştır. Maliyet tablosunda öngörülen maliyetler ile tahmin edilen kaynakların örtüşmesine dikkat edilmiştir. Tahmini maliyetlerin belirlenen kaynak miktarını aşması durumunda düşük maliyetli faaliyetlerin seçilmesi, amaç ve hedeflerin zamanının değiştirilmesi ve farklı kaynakların bulunması gibi yöntemler kullanılarak gerekli güncellemeler yapılacaktır.



Şekil 6 : Stratejik Planın Maliyetlendirilmesi

Gemlik İlçe Milli Eğitim Müdürlüğü 2024-2028 Stratejik Planı'nın maliyetlendirilmesi sürecindeki temel gaye, stratejik amaç, hedef ve eylemlerin gerektirdiği maliyetlerin ortaya konulması suretiyle politika tercihlerinin ve karar alma sürecinin rasyonelleştirilmesine katkıda bulunmaktır. Bu sayede, stratejik plan ile bütçe arasındaki bağlantı güçlendirilecek ve harcamaların önceliklendirilme süreci iyileştirilecektir.

Bu temel gayeden hareketle planın tahmini maliyetlendirilmesi şu şekilde yapılmıştır:

- Hedeflere ilişkin eylemler durum analizi çalışmaları sonuçlarından hareketle birimlerin katılımlarıyla tespit edilmiştir,
- Eylemlere ilişkin maliyetlerin bütçe dağılımları yapılmadan önce genel yönetim giderleri ayrılmıştır,
- Müdürlüğümüze merkezi yönetim bütçesinden ayrılan pay, valiliklerin ve belediyelerin katkıları ile okul aile birliklerinin katkıları, sosyal yardımlaşma ve diğer gelirler hesaplanmıştır,
- Eylemlere ilişkin tahmini maliyetler belirlenmiştir,
- Eylem maliyetlerinden hareketle hedef maliyetleri belirlenmiştir,
- Hedef maliyetlerinden yola çıkılarak amaç maliyetleri belirlenmiş ve amaç maliyetlerinden de stratejik plan maliyeti belirlenmiştir.

Genel bütçe, valilikler, belediyeler ve okul aile birliklerinin yıllık bütçe artışları ve eğilimleri dikkate alındığında Gemlik İlçe Milli Eğitim Müdürlüğü 2024-2028 Stratejik Planı'nda yer alan stratejik amaçların gerçekleştirilebilmesi için tabloda da belirtildiği üzere beş yıllık süre için tahmini 49.497.158,84 TL'lik kaynağın elde edileceği düşünülmektedir.

Kaynak Tablosu	2024	2025	2026	2027	2028	Toplam Maliyet
Genel Bütçe	6.000.000	6.900.000	7.935.000	9.125.250	10.494.037,05	40.454.287,5
Okul Aile Birlikleri	500.000	575.000	661.250	760.437	874.502,65	3.371.189,65
Hayırseverler(Okul Yapımı)	287.500	330.625	380.218,75	437.251,56	502.838,65	1.938.433,96
Diğer(AB ve Sos.Yard. ve Day.fonları)	553.699	636.753,85	732.266,92	842.106,03	968.421,93	3.733.247,73
<b>TOPLAM</b>	<b>7.341.199</b>	<b>7.867.953,85</b>	<b>9.708.735,67</b>	<b>11.165.044,59</b>	<b>12.839.800,28</b>	<b>49.497.158,84</b>

Tablo 13: Kaynak Tablosu

Bu kaynağın dağılım oranlarına bakıldığında %94.56'sının Müdürlüğümüz bütçesi, yalnızca %5.44'ünün ise valilik, belediye ve diğer fonlar ile okul aile birliklerinin katkısı olduğu görülmektedir. Ancak bu %5.44'lik oran gelişmiş ülkelere göre oldukça düşük kalmaktadır. Dolayısıyla eğitime ayrılan kaynakların artırılması için finansman çeşitliliğinin sağlanması ve bunların genel bütçesine oranının artırılmasına yönelik çalışmalara ağırlık vermesi gerekmektedir. 2024-2028 stratejik plan döneminde bu husus Müdürlüğümüzün öncelikleri arasına alınmıştır.

Gemlik İlçe Milli Eğitim Müdürlüğü Stratejik Planında 18 hedef bulunmaktadır. Söz konusu hedeflere ilişkin bütçe dağılımları 5 yıllık olarak alttaki tabloda belirtilmiştir. Tabloda görüldüğü üzere son iki yılın gelir ve giderlerinde yaşanan artıştan hareketle hazırlanan beş yıllık maliyetlendirme sonucunda Bakanlığımızın tahmini olarak 49.497.158,84 TL'lik bir harcama yapacağı düşünülmektedir. Plan dönemi amaç maliyetlerine ilişkin alttaki tabloda ayrıntılı bilgiye yer verilmiştir.

**STRATEJİK PLAN MALİYET TABLOSU**

	2024 MALİYETİ	2025 MALİYETİ	2026 MALİYETİ	2027 MALİYETİ	2028 MALİYETİ
<b>STRATEJİK AMAÇ 1</b>	<b>500.000</b>	<b>710.000</b>	<b>750.000</b>	<b>800.000</b>	<b>850.000</b>
Hedef 1.1	250.000	255.000	275.000	300.000	350.000
Hedef 1.2	100.000	105.000	125.000	150.000	175.000
<b>STRATEJİK AMAÇ 2</b>	<b>250.000</b>	<b>270.000</b>	<b>290.000</b>	<b>300.000</b>	<b>350.000</b>
Hedef 2.1	200.000	220.000	230.000	250.000	300.000
Hedef 2.2	100.000	110.000	120.000	125.000	150.000
<b>STRATEJİK AMAÇ 3</b>	<b>500.000</b>	<b>510.000</b>	<b>550.000</b>	<b>600.000</b>	<b>650.000</b>
Hedef 3.1	100.000	150.000	200.000	250.000	250.000
Hedef 3.2	100.000	150.000	200.000	250.000	250.000
Hedef 3.3	100.000	150.000	200.000	250.000	250.000
<b>STRATEJİK AMAÇ 4</b>	<b>100.000</b>	<b>150.000</b>	<b>200.000</b>	<b>250.000</b>	<b>250.000</b>
Hedef 4.1	500.000	510.000	550.000	600.000	650.000
Hedef 4.2	100.000	150.000	200.000	250.000	250.000
Hedef 4.3	100.000	150.000	200.000	250.000	250.000
<b>STRATEJİK AMAÇ 5</b>	<b>500.000</b>	<b>510.000</b>	<b>550.000</b>	<b>600.000</b>	<b>650.000</b>
Hedef 5.1	100.000	164.566	171.233	181.233	183.333
Hedef 5.2	100.000	164.566	171.233	181.233	183.233
Hedef 5.3	213.700	264.566	271.233	281.233	281.333
<b>STRATEJİK AMAÇ 6</b>	<b>950.000</b>	<b>970.000</b>	<b>975.000</b>	<b>985.000</b>	<b>1.000.000</b>
Hedef 6.1	250.000	260.000	275.000	287.000	290.000
Hedef 6.2	250.000	260.000	275.000	285.000	300.000
Hedef 6.3	250.000	260.000	275.000	285.000	300.000
Hedef 6.4	250.000	260.000	275.000	285.000	300.000
<b>STRATEJİK AMAÇ 7</b>	<b>100.000</b>	<b>220.000</b>	<b>225.000</b>	<b>230.000</b>	<b>250.000</b>
Hedef 7.1	100.000	220.000	225.000	230.000	250.000
Hedef 7.2	100.000	230.000	240.000	250.000	260.000
<b>AMAÇLARIN TOPLAM MALİYETİ (TL)</b>	<b>6.163.700</b>	<b>7.373.698</b>	<b>8.018.699</b>	<b>8.705.699</b>	<b>9.222.899</b>
<b>GENEL YÖNETİM GİDERİ</b>	<b>1.316.274</b>	<b>1.516.274</b>	<b>2.281.274</b>	<b>3.004.272</b>	<b>2.894.374</b>
<b>TOPLAM MALİYETİ (TL)</b>	<b>7.479.974</b>	<b>8.889.972</b>	<b>10.299.973</b>	<b>11.709.971</b>	<b>12.117.273</b>
<b>STRATEJİK PLAN TOPLAM MALİYETİ (TL)</b>	<b>49.497.158,84</b>				

Tablo 14 : Amaç ve Hedef Maliyetleri Tablo

## V. BÖLÜM İZLEME VE DEĞERLENDİRME

### İZLEME VE DEĞERLENDİRME

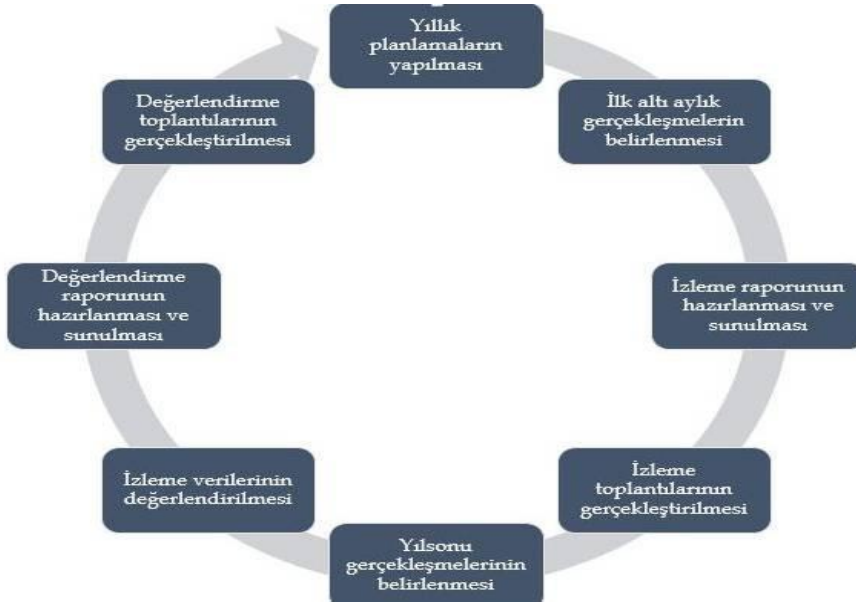
**İzleme**, hazırlanan stratejik planların uygulama sürecinde sistemli ve etkin olarak takip edilmesi ve raporlanması anlamına gelmektedir. **Değerlendirme** ise, stratejik plan uygulama sonuçlarının amaç ve hedeflere ulaşılabilirlik, uygulanabilirlik düzeyi ile söz konusu amaç ve hedeflerin tutarlılık ve uygunluğunun analiz edilmesidir.

Gemlik İlçe Milli Eğitim Müdürlüğü 2024-2028 Stratejik Planı'nın onaylanarak 2024 yılında yürürlüğe girmesiyle birlikte, stratejik planın uygulamasının izleme ve değerlendirmesi de başlayacaktır.

İlçe Milli Eğitim Müdürlüğü Strateji Geliştirme Şubesi içinde “**Stratejik Plan İzleme ve Değerlendirme Ekibi**” kurularak okul/kurumlara yönelik izleme ve değerlendirme çalışmaları, planda belirtilen amaç-hedef ve performans göstergeleri dikkate alınarak yapılacaktır.

Stratejik amaç ve hedeflerin gerçekleştirilmesinden okul/kurumlardaki sorumlu birimler (Stratejik Plan Hazırlama Ekipleri) dörder aylık dönemler halinde yürüttükleri faaliyet ve projelerle ilgili raporları iki nüsha olarak hazırlayıp İlçe Milli Eğitim Müdürlüğü Strateji Geliştirme Şubesine göndereceklerdir.

İzleme ve Değerlendirme Ekibi, birimlerden gelen 6 aylık değerlendirmelerini konsolide ederek, performans göstergelerinin ölçümü ve değerlendirilmesini, ait olduğu yıl içinde yapılan faaliyetlerin o yılki bütçeyle uyumu ve elde edilen sonuçların Stratejik Planda önceden belirlenen amaç ve hedeflere ne derece ulaşıldığını rapor halinde üst yöneticinin bilgisine sunacaktır ve üst yöneticiden gelen kararlar doğrultusunda birimlere geri bildirimde bulunacaktır. Böylece planın uygulanma sürecinde bir aksama olup olmadığı saptanacak, varsa bunların düzeltilmesine yönelik tedbirlerin alınması ile idare performans hedeflerine ulaşma konusunda bir yaklaşım izlenmiş olacaktır.



Şekil 7 : İzleme ve Değerlendirme Süreci

Performans göstergelerinin yıllara göre takibi yapılırken, her yıl Müdürlüğümüz Strateji Geliştirme birimi, ilgili diğer birimler, e-okul veri tabanı ve diğer kurumlardan alınan veriler değerlendirilerek sonuçlara ulaşılabilecektir. SP uygulama ve sonuçları, kalite unsurları açısından (katılımcılık, kurum içi/kurumlar arası işbirliği ve koordinasyon, iç/dış paydaşlarda sahiplenme, elde edilen sonuçların sürdürülebilirliği ve temel politika belgeleri ile uyumu vb. hususlar) değerlendirilecektir. Hedeflerle ilgili birimler, uygulama sorumluluğunun yanı sıra izleme ve değerlendirmeye ilişkin temel verilerin sağlanmasından da sorumludur. Amaç ve hedeflerin gerçekleştirilmesine ilişkin gelişmelerin yapılan faaliyetin gerçekleşme zamanına bağlı olarak belirli bir sıklıkla raporlanması ve ilgili taraflar ile kurum içi ve kurum dışı mercilerin değerlendirmesine sunulması sağlanacaktır. Raporlama genel anlamda altı aylık ve yıllık olmak üzere senede iki defa gerçekleştirilecektir. Her yılın ocak ve haziran aylarının son haftasında raporlama yapılacaktır. Raporlar iki nüsha şeklinde düzenlenip, bir tanesi performans hedeflerini gerçekleştirmeden sorumlu birimde kalacak, diğeri ise gerekli çalışma ve değerlendirmenin yapılabilmesi için Strateji Geliştirme Hizmetleri Birimine gönderilecektir. Gelen raporlar değerlendirilerek stratejik planlama sürecinde, izleme ve değerlendirme faaliyetleri sonucunda elde edilen bilgiler kullanılarak, stratejik plan gözden geçirilecek, hedeflenen ve ulaşılan sonuçlar karşılaştırılacaktır.

Bu doğrultuda yapılan çalışmalarla uygulamalarda aksaklıkların tespiti ve giderilmesi sağlanarak hedeflere ulaşma konusunda doğru bir yaklaşım sergilenmiş olacaktır.

## İZLEME VE DEĞERLENDİRME TABLOSU

İZLEME VE DEĞERLENDİRME			
İzleme ve Değerlendirme Dönemi	Uygulama Dönemi	İzleme Değerlendirme Dönemi Süreç Açıklaması	Raporlama Dönemi
Birinci İzleme ve Değerlendirme Dönemi	Ocak-Haziran Dönemi	<ol style="list-style-type: none"> <li>1. İlçe MEM Birimleri tarafından sorumlu oldukları göstergeler ile ilgili gerçekleşme durumlarına ilişkin verilerin toplanması ve değerlendirilmesi.</li> <li>2. Göstergelerin gerçekleşme durumları hakkında hazırlanan raporun üst yöneticiye sunulması.</li> <li>3. Strateji Geliştirme birimi ihtiyaç duyulması halinde birimlerle koordineli çalışmalar yapılarak elde edilen sonuçların değerlendirilmesi.</li> <li>4. SP' de ortaya konulan hedefler ile bunların gerçekleşme durumu kıyaslanacaktır.</li> </ol>	Her yılın Haziran ayı sonuna kadar
İkinci İzleme ve Değerlendirme Dönemi	Tüm yıl	<ol style="list-style-type: none"> <li>1. İlçe MEM Birimleri tarafından sorumlu oldukları göstergeler ile ilgili yılsonu gerçekleşme durumlarına ilişkin verilerin toplanması ve değerlendirilmesi.</li> <li>2. Üst yönetici başkanlığında diğer birim yöneticileriyle yılsonu gerçekleşmelerinin, gösterge hedeflerinden sapmaların ve sapma nedenlerinin değerlendirilerek gerekli tedbirlerin alınması.</li> <li>3. SP' de ortaya konulan hedefler ile bunların gerçekleşme durumu kıyaslanacaktır.</li> </ol>	İzleyen yılın Ocak ayı sonuna kadar

Tablo 15: İzleme ve Değerlendirme